



**2023**  
**KURUMSAL SOSYAL**  
**SORUMLULUK RAPORU**



## **YAYINA HAZIRLAYAN**

Bursa Nilüfer Belediyesi  
**Strateji Geliştirme Müdürlüğü**  
**Strateji ve Sürdürülebilirlik Yönetimi Bürosu**

## **İLETİŞİM**

**Bursa Nilüfer Belediyesi Başkanlığı**  
İhsaniye Mah. Cumhuriyet Meydanı 2-A / 2-B Blok 16130 Nilüfer/Bursa  
[www.nilufer.bel.tr](http://www.nilufer.bel.tr)

Tel: 0224 444 16 03  
Faks: 0224 295 95 15

## İÇİNDEKİLER

1) İLERLEME BİLDİRİMİ HAKKINDA	4
2) KÜRESEL İLKELER SÖZLEŞMESİ HAKKINDA	5
3) KÜRESEL İLKELER SÖZLEŞMESİ DESTEK BEYANI	6
4) BELEDİYE BAŞKANI'NIN MESAJI	7
5) KİMLİK BİLGİLERİ	8
6) PAYDAŞLAR	14
7) İNSAN HAKLARI	20
8) ÇALIŞMA STANDARTLARI	31
9) ÇEVRE	41
10) YOLSUZLUKLA MÜCADELE	57
11) BÜTÇE DETAYI	60

## 1.İLERLEME BİLDİRİMİ HAKKINDA

**Raporlama Dönemi:** 1 Ocak 2023- 31 Aralık 2023

Bu rapor, Bursa Nilüfer Belediyesi' nin 18 Aralık 2006 yılında imzaladığı Küresel İlkeler Sözleşmesi (KİS) kapsamında Kurumsal Sosyal Sorumluluk performansını paydaşlarına sunmak amacıyla hazırlanmıştır. Rapor kapsamı belirlenirken 2023 takvim yılı esas alınmıştır.

Raporlama yıllık olarak hazırlanmaktadır, bir önceki rapor 2022 yılı için hazırlanmıştır.

### Raporlama İlkelerimiz

Bu raporda sunulan faaliyetlerin detayı, Belediye Başkanı' nın onayı sonrasında kamuoyu ile paylaşılmaktadır. Kurumsal Sosyal Sorumluluk yaklaşımını yeniden tanımlama konusundaki çalışmalarına 2007 yılındaki özdeğerlendirme ve EFQM Avrupa Kalite Ödülü başvuru sürecinde hız kazandıran Nilüfer Belediyesi, Kurumsal Sosyal Sorumluluk Raporu' nda Birleşmiş Milletler Küresel İlkeler Sözleşmesi'nin İlerleme Bildirimi ilkelerini gözetmenin yanı sıra, uygun olan başlıklarında "Global Reporting Initiative" göstergelerine (GRI-G4) de yer veren temel raporlama yapmayı tercih etmiştir.

### Kapsamı

Bursa Nilüfer Belediyesi 2023 Kurumsal Sosyal Sorumluluk Raporu' nda, Küresel İlkeler Sözleşmesi İlerleme Bildirimi' nin içermesi gereken tüm unsurları kapsamaktadır. Bu rapor, çevresel etkilerinin en aza indirgenmesi, internet sitemiz üzerinden tüm paydaşlarımızın görüşüne sunulmuştur.

## 2.KÜRESEL İLKELER SÖZLEŞMESİ HAKKINDA

Birleşmiş Milletler (BM) Genel Sekreteri Kofi Annan tarafından, 31 Ocak 1999'da yapılan Dünya Ekonomik Forumu'nda, iş dünyasının liderlerinden uluslararası bir yapılanma olan Küresel İlkeler Sözleşmesi'ne destek olmalarının istenmesi ile başlayan girişim, şirketlerin, kamu kurumlarının, Birleşmiş Milletler teşkilatlarının, çalışma ve sivil toplum örgütlerinin bir araya gelerek, ortak vizyon, amaç ve değerler doğrultusunda çalışmalar yapmasını hedeflemektedir.

### KÜRESEL İLKELER

#### İnsan Hakları

İlke 1 İş dünyası, ilan edilmiş insan haklarını desteklemeli ve bu haklara saygı duymalı.

İlke 2 İş dünyası, insan hakları ihlallerinin suç ortağı olmamalı.

#### Çalışma Standartları

İlke 3 İş dünyası, çalışanların sendikalaşma ve toplu müzakere özgürlüğünü desteklemeli.

İlke 4 Zorla ve zorunlu işçi çalıştırma uygulamasına son verilmeli.

İlke 5 Her türlü çocuk işçi çalıştırılmasına son verilmeli.

İlke 6 İşe alım ve işe yerleştirmede ayrımcılığa son verilmeli.

#### Çevre

İlke 7 İş dünyası, çevre sorunlarına karşı ihtiyati yaklaşımları desteklemeli.

İlke 8 Çevresel sorumluluğu arttıracak her türlü faaliyete ve oluşuma destek vermeli.

İlke 9 Çevre dostu teknolojilerin gelişmesini ve yaygınlaşmasını desteklemeli.

#### Yolsuzlukla Mücadele

İlke 10 İş dünyası, rüşvet ve haraç dâhil her türlü yolsuzlukla savaşmalı.

### 3.KÜRESEL İLKELER SÖZLEŞMESİ DESTEK BEYANI

**Number:** C-02-108

**Date:** 18th December 2006

**Subject:** Supporting Global Compact

**Kofi Annan**

**Secretary-General**

**United Nations**

New York, NY 10017

USA

Dear Mr. Secretary-General,

I am pleased to confirm that Nilüfer Municipality supports the ten principles of the Global Compact in respect to human rights, labour rights, the protection of the environment and anti-corruption. With this communication, we express our intent to support and advance those principles within our sphere of influence. We commit to making the Global Compact and its principles part of the strategy, culture and day-to-day operations of our company and undertake to make a clear statement of this commitment - both to our employees, partners and citizens. We support public accountability and transparency and will report on progress made in a public manner.

Please find attached some general information regarding our company as well as the contact person responsible for contacts with the office of the Global Compact.

Sincerely yours,

Mr. Mustafa BOZBEY

Mayor of Nilüfer Municipality



Nilüfer Belediyesi'nin Küresel İlkeler Sözleşmesi'nin insan hakları, çalışan hakları, çevrenin korunması ve yolsuzlukla mücadele konularındaki on ilkesini desteklediğini memnuniyetle teyit ederim. Bu bildirim ile söz konusu ilkeleri destekleyeceğimize ve etki alanımız içinde yaygınlaştıracığımıza dair niyetimizi beyan ederiz. Küresel İlkeler Sözleşmesi ilkelerini kurumumuzun stratejileri, kültürü ve günlük operasyonlarının parçası haline getirmeye olan bağlılığı ve bu bağlılığın çalışanlarımıza, işbirliklerimize ve vatandaşlarımıza yönelik net beyanını üstlenmekteyiz. Kamuoyuna karşı hesap verebilirliği, şeffaflığı ve bu alandaki gelişimi kamuoyuna açık biçimde raporlamayı desteklemekteyiz.

## 4.BELEDİYE BAŞKANI' NIN MESAJI

Öncü ve örnek bir kent olma vizyonu ile Nilüfer' imizi daha ileriye taşımak ve vatandaşlarımızı nitelikli hizmetlerle buluşturarak refah içinde yaşamalarını sağlamak için öncü ve örnek projelerimizi hayata geçirdiğimiz hizmetlerimizi aralıksız sürdürdüğümüz önemli bir yılı daha geride bıraktık. 2023 yılı karmaşık duygular içinde geçen zor bir yıl oldu hepimiz için. Bir yandan deprem felaketinin acılarını yaşadık, bir yandan da Cumhuriyetimizin 100. yılı gibi çok kıymetli bir değeri kutlamanın kıvancını yaşadık. En büyük kıvancımız Cumhuriyetimizin 100. yılını muhteşem bir katılımı ile hep bir ağızdan marşlar söyleyerek coşkulu bir Cumhuriyet Yürüyüşü ile kutladık. Bu yıl kutlamalar tabii ki 29 Ekim ile sınırlı kalmadı. Çeşitli konserler, canlı kitap okuma performansları, sportif etkinlikler, Cumhuriyet temalı Kütüphane Günleri ve sempozyum gibi organizasyonlarla Cumhuriyeti her yönüyle ele aldığımız buluşmalar gerçekleştirildi. Öte yandan “İkinci Yüzyıl için Tasarım” yılı ilan ettiğimiz 2023 yılında, “ortak aklın ürünü” olan ve Cumhuriyet’in ikinci yüzyılına çok yakışan “Pancar Deposu” projemizi de tamamlayarak hizmete açtık. 25 yıldır metruk halde kalan “Pancar Deposu”, yenilenen modern yüzü ile çok amaçlı bir kültür ve etkileşim mekânı olarak hizmet vermeye başladı. 2023 aynı zamanda deprem felaketi nedeniyle dayanışma ruhunun adeta şahlandığı bir yıl oldu. Nilüfer halkının duyarlılığı sayesinde bütün bir yıl felaket bölgesine yardım ulaştırmaya, yaraları sarmaya çalıştık. 2 adet konteyner kent ve bir aşevi kurduğumuz Hatay Samandağ’da çocukların eğitim ihtiyacını karşılamak üzere bir de anaokulu kurduk. Samandağ Belediyesi Nilüfer ATÖF Anaokulu’ nu kısa süre önce hizmete açtık. Ayrıca deprem sonrası ürünlerini satmakta büyük güçlük yaşayan Hataylı mandalina üreticisine destek olmak için de kooperatifimiz aracılığıyla tonlarca mandalina olarak Nilüferli tüketiciye ulaştırdık. Tarım alanındaki çabalarımızı sürdürdüğümüz Nilüfer’de 2023 yılında da çok güzel işlere imza attık. Hasanağa Gıda Merkezi’ mizin resmi açılışını yaptık, Nilüfer Bostan satış noktalarını yaygınlaştırdık 6. şubemizi açtık. Çiftçinin az masrafla daha verimli ürün elde etmesi sağlayacak Nilüfer Tarımsal Analiz Laboratuvarı’ nı hizmete açtık. Ayrıca Türkiye’de bir “ilk”i gerçekleştirerek ilçe genelinde toprak analizi ve haritalandırma yaparak, 3 yıllık çalışma sonucu elde edilen bilimsel verileri, internet üzerinden paylaşımına açtık. 2023 yılında hedeflerimiz doğrultusunda kente değer katacak eşitlikçi, erişilebilir, yenilikçi ve sürdürülebilir daha birçok projeyi hayata geçirerek hizmetlerimizi sunmaya devam ettik. Fadıllı Havacılık ve Doğa Sporları Tesisi, Unçukuru Hizmet Binası, Ürünlü Arı Evi, Üçevler ve Altınşehir Kapalı Pazaryerleri, Budama Atıkları Dönüştürme Merkezi, Üçpınar Konukevi, Dijital İçerik Stüdyosu, Doğanköy Meydan, Olgun Gençlik Lokali, Personel Lokali, Güngören Güneş Enerjisi Santrali hayata geçirdiğimiz önemli projelerimiz arasında. Yatırımlarımız hayata geçerken daha yeşil bir kent için çabalarımızı da sürdürdük. Kente çok sayıda park kazandırmasının yanısıra hizmete sunduğumuz Sağlık Çalışanları Parkı, kendi enerjisini üreten Sürdürülebilir Yaşam Parkı, Ayvalıdere Rekreasyon Alanı ve Spor Parkı ve emeklilerin talebine göre projelendirilen Emekliler Parkı gibi temalı parklar ile kente ayrı bir değer kattık. Tüm bu çalışmalarımız çeşitli ödüller ile taçlandı. “Nilüfer Kent Tiyatrosu”nun Tiyatro Eleştirmenleri Birliği ve Afife Tiyatro Ödüllerine, “Nilüfer Kütüphaneleri”nin Türkiye Yayıncılar Birliği Yayıncılık Özel Ödülüne, “Kurumsal İnovasyon Sistemi”nin Türkiye Sağlıklı Kentler Birliği’nden İyi Uygulama Ödülüne, “Nilüfer Tamirhane”nin TMMOB Raci Bademli İyi Uygulamalar Ödülüne layık görülmesi bizleri gururlandırırken, uluslararası platformlarda almış olduğumuz Avrupa Konseyi Yılın Partneri Ödülü ve Nilüfer Gıda Living Lab, Nilüfer Sosyal Girişimcilik Merkezi projelerimizin VI.Uluslararası Guangzhou Kentsel İnovasyon Ödülü, “Örnek Girişim ve İyi Uygulama Kategorisinde iyi uygulama olarak yer alması bu gururumuzu katladı. 2023 yılı boyunca yapılan tüm çalışmalara katkı koyan, emeği geçen tüm çalışma arkadaşlarıma, Nilüferlilere, paydaşlarımıza ve siz meclis üyelerimize teşekkür ediyorum.

**Turgay ERDEM**  
**Belediye Başkanı**

## 5.KİMLİK BİLGİLERİ

<b>Kurum Adı</b>	: Nilüfer Belediyesi
<b>Belediyenin Türü</b>	: Büyükşehir Merkez İlçe
<b>Kuruluş Yılı</b>	: 1987
<b>Nüfus</b>	: 543.943
<b>Yüzölçümü</b>	: 50.757 ha
<b>Mülkiyetin ve kanuni yapının niteliği</b>	: Kamu Kurumu
<b>Personel sayısı</b>	: 2817

### Üyelikler

Birleşmiş Kentler ve Yerel Yönetimler Orta Doğu ve Batı Asya Bölge Teşkilatı (UCLG-MEWA, United Cities and Local Governments - Middle East and West Asia Section)

Dünya Sağlık Örgütü Sağlıklı Kentler Ağı (WHO, World Health Organization - Healthy Cities Network)

Avrupa Kalite Yönetim Vakfı (EFQM, European Foundation of Quality Management)

Kentsel Kalkınma Küresel Fonu (FMDV, Global Fund for Cities Development)

Avrupa Yerel Yönetimler Enerji Dönüşümü Ağı (ENERGYCITIES, European Network of Local Authorities in Energy Transition)

Uluslararası Katılımcı Demokrasi Gözlemevi (IOPD, International Observatory on Participatory Democracy)

Uluslararası Kütüphaneler ve Kütüphane Dernekleri Federasyonu (IFLA, International Federation of Library Associations and Institutions)

Uluslararası Çocuk ve Gençlik Tiyatroları Birliği (ASSITEJ, International Association of Theatre for Children and Young People)

Avrupa Caz Ağı (EJN, Europe Jazz Network)

Türkiye Belediyeler Birliği (TBB)

Marmara Belediyeler Birliği (MDB)

Türkiye Sağlıklı Kentler Birliği (SKB)

Tarihi Kentler Birliği (TKB)

Ege ve Marmara Çevreci Belediyeler Birliği (EMARÇEB)

Sosyal Demokrat Belediyeler Derneği (SODEM)

SODEM Kamu İşverenleri Sendikası (SODEMSEN)

Türkiye Kalite Derneği (KALDER)

Bursa Eskişehir Bilecik Kalkınma Ajansı (BEBKA)

Bursa İl Tarım ve Hayvancılığı Geliştirme Birliği (HAGEL)

Bursa Kültür Turizm ve Tanıtma Birliği

Bursa Belediyeler Birliği (BBB)

### İmzalanan Uluslararası Sözleşme

Birleşmiş Milletler Küresel İlkeler Sözleşmesi - United Nations Global Compact

Belediye Başkanları Küresel İklim ve Enerji Sözleşmesi - Global Covenant of Mayors For Climate and Energy



UCLG Kent Konseylerinin Güçlendirilmesi ve Desteklenmesi Protokolü  
Milano Kentsel Gıda Politikası Paketi - Milan Urban Food Policy Pact  
UNDRR MCR2030 Making Cities Resilient

## **Kardeş Kentler**

### **Yurtdışı:**

1996 Ardino, Bulgaristan  
2001 Braila, Romanya  
2004 Nizami, Azerbaycan  
2006 Mikolayiv, Ukrayna  
2007 El Cerro, Küba  
2007 Tokai, Japonya  
2007 Gazimağusa, Kuzey Kıbrıs Türk Cumhuriyeti  
2007 Umea, İsveç  
2010 Kekava, Letonya  
2010 Peja, Kosova  
2011 Serez, Yunanistan  
2012 Gotse Delçev, Bulgaristan  
2013 Asenovgrad, Bulgaristan  
2014 Lublin, Polonya  
2014 Hanau, Almanya  
2014 Chalette sur Loing, Fransa  
2018 Zavidoviçi, Bosna Hersek  
2021 Kubrat, Bulgaristan

### **Yurt İçi:**

2010 Adalar, İstanbul  
2011 Dinar, Afyonkarahisar  
2012 Kırklareli, Kırklareli  
2014 Tuzlukçu, Konya  
2014 Vezirhan, Bilecik  
2014 Tut, Adıyaman  
2014 Gölpazarı, Bilecik  
2015 Manyas, Balıkesir  
2016 Malkara, Tekirdağ  
2016 Daday, Kastamonu  
2019 Fındıklı, Rize  
2019 Bayramiç, Çanakkale  
2020 Arapgir, Malatya  
2020 Kaynarca, Kırklareli  
2020 Susurluk, Balıkesir  
2020 Gülyalı, Ordu

2021 Elmalı, Antalya  
 2021 Yayladere, Bingöl  
 2021 Konak, İzmir  
 2022 Gömeç, Balıkesir

## **İyi Niyet Protokolümüz Olan Kentler**

Yunanistan-Veria Belediyesi  
 Belarus- Braslav Belediyesi  
 Macaristan-Balatonfüred Belediyesi  
 Bulgaristan-Triaditsa Belediyesi

## **Alınan Ödül ve Belgeler**

2002 TS EN ISO 9001:2000 Kalite Yönetim Sistemi Belgesi  
 2003 Ulusal Kalite Ödülü' nde EFQM Mükemmellikte Yetkinlik Belgesi  
 2004 EFQM Avrupa Yerel ve Bölgesel Kamu Yönetimleri Jüri Özel Ödülü  
 2005 Elektronik Türkiye (e-Tr) Ödülü  
 2006 OHSAS 18001 İş Sağlığı ve Güvenliği Yönetim Sistemi Belgesi  
 2006 Ulusal Kalite Ödülü' nde Başarı Ödülü  
 2007 TS EN ISO 14001 Çevre Yönetim Sistemi Belgesi  
 2008 Avrupa Kalite Ödülü Finalistlik Belgesi  
 2008 Özel Kalem Dergisi "Yerel Yönetim Ödülü"  
 2008 T.C. MBBB "Çevre ve Altyapı Projeleri Ödülü"  
 2009 Bursa Genç Girişimci ve Yönetişim Birliği "Yılın İlçe Belediye Başkanı Ödülü"  
 2009 Bursa Rotary Kulüpleri "Hizmette Onur Ödülü"  
 2010 Tarihi Kentler Birliği Kültürel Mirası Koruma Proje ve Uygulamalarını  
 Özendirme 2009 Ödülü  
 2010 Yerel Yönetim Dergisi Kültür Sanat alanında "En Başarılı Belediye" Ödülü  
 2010 Türkiye Sağlıklı Kentler Birliği "Sağlıklı Yaşam" Alanında Uygulama Ödülü  
 2010 Atatürkçü Düşünce Derneği Bursa Şubesi "Türkiye'ye Örnek Yerel Yönetici" Ödülü  
 2011 Livcom Yaşanabilir Kentler Uluslararası Ödülü ( Finalistlik Derecesi )  
 2011 Bursa Tabip Odası, " Çevre Ödülü "  
 2011 Türk Kütüphaneciler Derneği, "En İyi Halkla İlişkiler Uygulayan Kütüphane Ödülü",  
 Yılmaz Akkılıç Kütüphanesi  
 2012 Uluslararası Lions Kulübü / Melvin Janes Fellowship Dostluk Ödülü  
 2012 Kütahya Dumlupınar Üniversitesi Mezunlar Derneği ve Yedinci Şehir Enstitüsü / Belediyecilikte  
 Yaşam Boyu Başarı Ödülü  
 2012 Avrupa Kalite Ödülü Finalistlik Belgesi  
 2012 Uluslararası Livcom Yaşanabilir Kentler Ödülü / Üç Kategoride Finalistlik  
 2013" Vatandaşlar İçin Değer Katma" Alanında EFQM Avrupa Mükemmellik Başarı Ödülü  
 2013 BUSİAD Uludağ Üniversitesi "Çalışanların Yönetimi" alanında Bursa Yenileşim Ödülü  
 2013 Sivilyat "2012 Yılı Kente Katkı" Ödülü

- 2013 Özel Kalem Dergisi Sosyal Sorumluluk Projeleri Kategorisi “Yılın Büyükşehir İlçe Belediye Başkanı” Ödülü
- 2013 Türkiye Life Dergisi “1. Türkiye Başarı Ödülü”
- 2014 Özel Kalem Dergisi Yerel Yönetim Ödülleri "Katılımcı Yönetim Kategorisi Yılın Büyükşehir İlçe Belediye Başkanı Ödülü"
- 2014 Çağdaş Gazeteciler Derneği 25. Yıl Özel Ödülleri “Demokratik Katılım Ödülü”
- 2014 Sivilay “2013 Yılı Kente Katkı” Ödülü
- 2014 Ekonomi Siyasi Aktüel Haber Dergisi "Yılın Başarılı Belediye Başkanı" Ödülü
- 2014 1. Bursa' Ya Değer Katanlar Ödülleri - Pardus Yayıncılık Ltd. Şti.
- 2014 "Şehrin Şahini" Özel Şahinkaya Koleji
- 2015 “Kalder Mükemmellik Elçisi”
- 2015 Tarihi Kentler Birliği Proje Ödülü
- 2015 7. Özel Kalem Dergisi Yerel Yönetim Ödülleri Ödülü
- 2016 Kültür ve Sanat Dalında Başarı Ödülü SODEM – Müzik Festivali
- 2016 Şehrin Yıldızları Gayrimenkul Ödülleri –Toplumsal Yapı Ödülü (Nilüfer Dernekler Yerleşkesi)
- 2016 The Green Organisation – Sosyal Sorumluluk Ödülü (Müzik Festivali)
- 2016 Sivilay Kente Katkı Ödülü – Kültür Sanat Faaliyetleri
- 2016 Avrupa Konseyi Avrupa Diploması
- 2016 Altın Karınca Belediyecilik Ödülü (Kent Bostanları ve Yerel Tohum Kütüphanesi)
- 2016 Tarihi Kentler Birliği Uygulama Ödülü (Mübadele Evi)
- 2016 ISO 10002 Müşteri Memnuniyeti Yönetim Sistemi Belgesi
- 2016 ISO 27001 Bilgi Güvenliği Yönetim Sistemi Belgesi
- 2016 Shining Star Awards (Müzik Festivali)
- 2016 Business Challenge – Awards Of The Best Municipality
- 2017 Sky Reporter Dergisi – Business Challenge- Sosyal Sorumluluk ve Dayanışma Çalışmaları Kategorisi
- 2017 İnsani Gelişme Vakfı - “İnsani Gelişme Endeksi” araştırmasında “Çok Yüksek İnsani Gelişme” sıralamasında 6.“Yönetişim Endeksi” sıralamasında 3.
- 2017 Uluslararası Özkan Mert 2017 Şiir Ödülü – Şiir Kütüphanesi
- 2017 Radyo Boğaziçi Müzik Ödülleri – En İyi Festival “Nilüfer Müzik Festivali”
- 2017 Tarihi Kentler Birliği tarafından Müze Özendirme Ödülü – Mübadele Evi
- 2017 Avrupa Konseyi Avrupa Ödülü - Şeref Bayrağı
- 2017 Türkiye Engelsiz Bilişim Platformu - Engelsiz Bilişim Ödülleri 2017 - Engelsiz Bilişim Ödülü
- 2017 HİÇ Ödülleri – Kurum İçi İletişim – “Belediyeyim Ben”
- 2017 Sağlıklı Kentler Birliği SOSYAL SORUMLULUK KATEGORİSİ – Oyun Engel Tanımaz
- 2017 Tarihi Kentler Birliği - SÜREKLİLİK ÖDÜLÜ - “Işığın Kenti Apollonia Yeniden Doğuyor”
- 2017 Özel Kalem Dergisi – Oyun Engel Tanımaz
- 2017 Marmara Belediyeler Birliği Altın Karınca Belediyecilik Ödülü - Yerel Kalkınma ve İşbirliği Kategorisi - Nilüfer İnovasyon Merkezi
- 2017 Avrupa Dönüştürücü Kentler Ödülü – Nilüfer İnovasyon Merkezi, Mahalle Komiteleri ve Enerji Kooperatifi
- 2017 ISO 50001 Enerji Yönetimi Sistemi Belgesi
- 2018 Yeni Tiyatro Dergisi - 6. Emek ve Başarı Ödülleri - Emek Ödülü

- 2018 Yaşayan Şehirler Platformu - Umut Işığı Temalı Paydaş Ödülleri - Yılın Köyü Ödülü (Misi)
- 2018 Tarihi Kentler Birliği - "Sanat ve Kültür Köyü Misi" projesi - Uygulama Ödülü
- 2018 Sağlıklı Kentler Birliği - "Nilüfer Uluslararası Spor Şenlikleri" - Sağlıklı Yaşam kategorisi Jüri Özel Ödülü
- 2018 İnsani Gelişme Vakfı – "İnsani Gelişme Endeksi" araştırmasında "Çok Yüksek İnsani Gelişme" sıralamasında 5.lik
- 2018 II. Uluslararası Şehir ve Çevre Sağlık Kongresi Yerel Yönetimler arası En İyi Uygulama Yarışması Şehir Sağlığını Ölçme Kategorisi "Nilüfer Ölçüyor Projesi" 1.'lik Ödülü
- 2019 Shining Star Awards Ödülleri - "Tema Yıldızları-Mutlu Şehirler" kategorisi - Yılın Mutlu İlçesi
- 2019 Tarihi Kentler Birliği - Müze Özendirme Yarışması - Sanat ve Edebiyat Müzeleri
- 2019 İstanbul Uluslararası Çoksesli Koro Festivali - Homojenlik Ödülü
- 2019 Nilüfer İnovasyon Merkezi – Sürdürülebilir İş Ödülleri Sürdürülebilir İnovasyon Kategorisi 1. 'lik Ödülü
- 2019 Bursa Sivil Toplum Derneği (Sivilay) – Kente Katkı Ödülleri – Nilüfer Kent Bostanları
- 2020 Sağlıklı Kentler Birliği - Geleceğe Katılın! – Jüri Özel Ödülü
- 2020 Sağlıklı Kentler Birliği – Nilüfer'de Kompost Üretimi 'Çöpe Atmıyoruz, Toprağa Kazandırıyoruz!' - Sağlıklı Çevre Kategorisi
- 2020 Marmara Belediyeler Birliği - Kırsal Kalkınma İçin Yenilikçi Yaklaşımlar – Yerel Kalkınma Projesi
- 2020 Marmara Belediyeler Birliği – Nilüfer'de Kompost Üretimi 'Çöpe Atmıyoruz, Toprağa Kazandırıyoruz!' - Çevre ve Atık Yönetimi Kategorisi
- 2020 İFSAK Yılın Kültür ve Sanat Katkı Kurum Ödülü- Fotoğraf Müzesi
- 2020 Özel Kalem Dergisi - Kırsal Kalkınma İçin Yenilikçi Yaklaşımlar – Uluslararası İşbirliği Kategorisi
- 2020 ISO 45001 İş Sağlığı ve Güvenliği Yönetim Sistemi Belgesi
- 2021 İkinci Yüzyıl Yerel Yönetim Ödülleri - Engelsiz Nilüfer Projesi
- 2021 TBB Sürdürülebilir Ulaşım Fikir, Proje ve Uygulaması Yarışması – Nilesipit Üniversitede
- 2021 Sürdürülebilirlik Akademisi - Sürdürülebilir İş Ödülleri - Nilüfer Sosyal Girişimcilik Merkezi
- 2021 Türkiye Sağlıklı Kentler Birliği - En İyi Uygulama Yarışması Sosyal Sorumluluk Ödülü- Nilüfer Sosyal Girişimcilik Merkezi
- 2021 Marmara Belediyeler Birliği - MARUF İyi Uygulama Çarşısı - Nilüfer Sosyal Girişimcilik Merkezi
- 2021 Tarihi Kentler Birliği - Tarihi ve Kültürel Mirası Koruma Proje ve Uygulamalarını Özendirme Yarışması - Uygulama Ödülü - İpek Evi
- 2021 European Public Sector Awards (EPSA) - İyi Uygulama Ödülü (Finalist) - Benim Kentim Benim Geleceğim "My City My Future" Projesi
- 2022 İkinci Yüzyıl Derneği Yerel Yönetimler Proje Ödülü, "Nilüfer İnovasyon Merkezi", "Gençlik Katılımıyla Stratejik Planlama"
- 2022 Tarihi Kentler Birliği Müze Özendirme Jüri Özel Ödülü, "Nilüfer Belediyesi Dr. Hüseyin Parkan Sanlıkol Müzik Enstrümanları Müzesi"

- 2022 Türkiye Sağlıklı Kentler Birliği Sağlıklı Şehirler En İyi Uygulama Yarışması Sosyal Sorumluluk Ödülü, “Atölye Nilüfer; Kodlama ve Beceri Atölyeleri”
- 2022 Sürdürülebilirlik Akademisi 9.Sürdürülebilir İş Ödülleri Sosyal Etki Ödülü, “Atölye Nilüfer; Kodlama ve Beceri Atölyeleri”
- 2022 Bursa Halkla İlişkiler Derneği Halkla İlişkiler Çalışmaları Jüri Özel Ödülü, “Benim Nilüferim”
- 2022 Marmara Belediyeler Birliği Altın Karınca Ödülü, “Çalı Köy Filmleri Festivali”
- 2022 Çağdaş Gazeteciler Derneği Çağdaş Ödülleri, Çevre Ödülü
- 2023 Tiyatro Eleştirmenleri Birliği Yılın Oyunu, “Nilüfer Kent Tiyatrosu (1984)”
- 2023 XXV.Yapı Kredi Afife Tiyatro Ödülleri, Yılın En Başarılı Oyunu, Yılın En Başarılı Yönetmeni, Yılın En Başarılı Sahne Tasarımı, Yılın En Başarılı Işık Tasarımı, “Nilüfer Kent Tiyatrosu (1984)”
- 2023 Türkiye Yayıncılar Birliği Yayıncılık Özel Ödülü, “Nilüfer Kütüphaneleri”
- 2023 Türkiye Sağlıklı Kentler Birliği, Sağlıklı Şehirler İyi Uygulama Ödülü “Kurumsal İnovasyon Sistemi”
- 2023 TMMOB Raci Bademli İyi Uygulamalar Ödülü; “Nilüfer Tamirhane”
- 2023 Avrupa Konseyi Yılın Partneri Ödülü; Avrupa Yerel Demokrasi Haftası, “Uluslararası İşbirlikleri”
- 2023 VI.Uluslararası Guangzhou Kentsel İnovasyon Ödülü, “Örnek Girişim ve İyi Uygulama Kategorisi; Nilüfer Gıda Living Lab, Nilüfer Sosyal Girişimcilik Merkezi”

### **Mahalleler:**

23 Nisan, 19 Mayıs, 29 Ekim, 30 Ağustos Zafer, Ahmet Yesevi, Akçalar, Alaaddinbey, Altınşehir, Ataevler, Atlas, Ayvaköy, Badırğa, Balat, Balkan, Barış, Başköy, Beşevler, Büyükbalklı, Cumhuriyet, Çalı, Çamlıca, Çatalağıl, Çaylı, Dağyenice, Demirci, Doğan köy, Dumlupınar, Ertuğrul, Esentepe, Fadıllı, Fethiye, Gölyazı, Görükle, Gökçe, Gümüştepe, Güngören, Hasanağa, Işıktepe, İhsaniye, İnegazi, İrfaniye, Kadriye, Karacaoba, Karaman, Kayapa, Kızılıklı, Konak, Konaklı, Korubaşı, Kurtuluş, Kuruçeşme, Kültür, Maksempınar, Minareliçavuş, Odunluk, Özlüce, Tahtalı, Unçukuru, Üçevler, Üçpınar, Ürünlü, Yaylacık, Yolçatı, Yüzüncüyıl

### **Sunulan hizmetler:**

5216 sayılı Büyükşehir Belediyesi Kanunu ve 5393 sayılı Belediye Kanununa göre, Büyükşehir İlçe Belediyesi olan Nilüfer Belediyesi’ nin belediye kanunları çerçevesinde görev, yetki ve sorumlulukları belirlenmiştir. Nilüfer Belediyesi hizmetlerini Belediye Meclisi, Belediye Encümeni, Belediye Yürütme Komitesi, Belediye Başkanı, 6 Başkan Yardımcısı, 27 müdürlük ve 2817 kişi aracılığıyla yürütmektedir. Nilüfer Belediyesinin sorumluluğu altında belirlenmiş hizmetlerden bazıları aşağıdaki gibidir:

Kültür ve sanat etkinlikleri, sosyal hizmetler, geri dönüşüm gibi diğer hizmetler topluma hizmet olarak kategorize edilir. Bu hizmetler sadece Nilüfer’in vatandaşları için değil, aynı zamanda Bursa ve tüm çevre illere sağlanmaktadır.

Nilüfer belediyesinde sunulan hizmetlerden bazıları aşağıdaki gibidir,

Yol ve Yapı Hizmetleri Yönetimi

İmar ve Planlama Hizmetleri Yönetimi

Kültürel Hizmetler Yönetimi

Sürdürülebilir Çevre Hizmetleri Yönetimi

Kent ve Toplum Düzeni Yönetimi

Sosyal, Sağlık ve Sportif Hizmetler Yönetimi

Kentin Ekonomik Gelişimi

## Misyon, Vizyon ve Temel Değerler

# Nilüfer Belediyesi



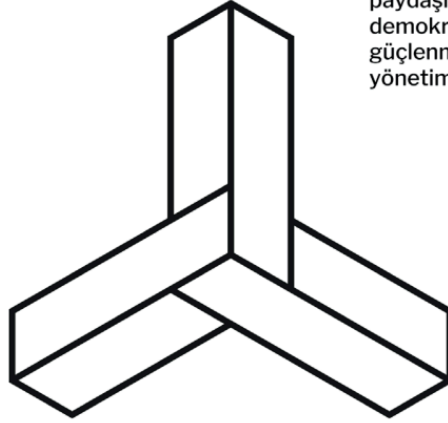
## Misyon

Tüm canlı haklarını koruyarak, evrensel ilkeler ve gelişmeler ışığında, eşitlikçi, erişilebilir, yenilikçi ve sürdürülebilir hizmetler sunan, tüm paydaşlarıyla kente değer katan, demokrasinin yerelden başlayarak güçlenmesini ilke edinen bir yerel yönetim kurumudur.



## Vizyon

Yeni nesil belediyeçilik ve evrensel tasarım anlayışıyla uluslararası düzeyde öncü, örnek bir yerel yönetim kurumu ve demokrasi kenti olmaktır.



## Temel Değerler

KATILIMCILIK  
ŞEFFAFLIK  
EŞİTLİK  
ÖZGÜRLÜK  
YENİLİKÇİLİK  
DEMOKRASİ  
DAYANIŞMA  
SÜRDÜRÜLEBİLİRLİK

## 6.PAYDAŞLAR



Paydaşlar fikirlerini sunmak için çeşitli kanallardan Belediye' ye ulaşabilmektedir;

Mahalle komiteleri

Bireysel öneri sistemi

İnternet sitesi ve sosyal medya

Halk masaları

Nilüfer Belediyesi, düzenlediği faaliyetler hakkında paydaşlarının görüşlerini almak için çeşitli anketler düzenlemektedir:

- Stratejik Plan Çalışan Beklenti Anketi
- Stratejik Plan Paydaş Beklenti Anketi
- Tedarikçi Memnuniyet Anketi
- Strateji ve Süreç Algılama Anketi
- Vatandaş Memnuniyet Anketi
- Dış Paydaş Anketi



- Çalışan Memnuniyet Anketi
- Meclis Üyeleri Memnuniyet Anketi
- Mahalle Komiteleri Memnuniyet Anketi
- İş Sağlığı ve Güvenliği Algılama Anketi
- Dernekler Yerleşkesi Etkinlik Memnuniyet Anketi
- Dernek Temsilcileri Yerleşke Memnuniyet Anketi
- Belediye Tiyatro Müdürlüğü Oyun Memnuniyet Anketi
- Bilgi İşlem Memnuniyet Anketi
- Spor Etkinliği Anketi
- Spor Salonları Memnuniyet Anketi
- Kültür ve Sosyal İşler Müdürlüğü Etkinlik Memnuniyet Anketi
- NİLSEM Atölye Memnuniyet Anketi
- Müzeler Memnuniyet Anketi
- Sanat Atölyeleri Memnuniyet Anketi
- Kütüphane Müdürlüğü Etkinlik Memnuniyet Anketi
- Kütüphane Müdürlüğü Memnuniyet Anketi
- Kütüphane Müdürlüğü Okul Tanıtım Memnuniyet Anketi
- Evlendirme Memurluğu Memnuniyet Anketi
- Bizim Bahçe Memnuniyet Anketi
- Tekerlekli Sandalye Memnuniyet Anketi (tamirevi)
- Cenaze Defin Hizmetleri Memnuniyet Anketi
- Hasta Nakil Hizmeti Memnuniyet Anketi
- Olgun Gençlik Merkezi Memnuniyet Anketi
- İkinci El Eşya Hizmeti Memnuniyet Anketi
- İkinci El Kıyafet Hizmeti Anketi
- Çamaşır evi Hizmeti Memnuniyet Anketi
- Çorba Dağıtım Hizmeti Memnuniyet Anketi
- Ev Bakım Hizmeti Memnuniyet Anketi
- Huzurevi Değerlendirme Anketi
- Kadın ve Çocuk Merkezi Çocuk Değerlendirme Anketi
- Kadın ve Çocuk Merkezi Kadın Değerlendirme Anketi
- Kişisel Bakım Hizmeti Memnuniyet Anketi
- Bizim Ev Memnuniyet Anketi
- Sıcak Yemek Hizmeti Memnuniyet Anketi
- Yükseköğrenim Kız Öğrenci Yurdu Anketi
- Kreş Memnuniyet Anketi
- Alzheimer Hasta Konukevi Memnuniyet Anketi
- İbadethanelerin Halı Temizliği Memnuniyet Anketi
- Veteriner İşleri Müdürlüğü Hizmet Memnuniyet Anketi
- Kapalı Alan İlaçlama Hizmeti Memnuniyet Anketi

## Bazı Paydaş Anketleri Sonuçları;

	2019	2020	2021	2022	2023
<b>Vatandaş Memnuniyet Oranı</b>	73,32%	75,96%	82,46%	67,70%	66,40%
<b>Vatandaş İstek/Öneri ve Taleplerden Memnuniyet Oranı</b>	84,38%	78,08%	92,33%	94,90%	93,82%
<b>Kültürel Aktiviteler Memnuniyet Oranı</b>	79,44%	79,62%	85,41%	78,40%	78,32%
<b>Vatandaş Mutluluk Oranı</b>	84,90%	87,86%	83,43%	79,00%	81,80%
<b>Vatandaş Çevre ve Toplum Etkisi Memnuniyet Oranı</b>	79,71%	79,12%	84,93%	75,8%	76,08%
<b>Tedarikçi Memnuniyet Oranı</b>	93,18%	97,75%	96,50%	98,03%	92,36%

### Paydaşların stratejik amaçların belirlenmesindeki katkısı:

Stratejik plan döneminde; beklentiyi ölçmek için planlanan paydaş katılım çalışmaları ve uygulanan anketler ile tüm paydaşların talep ve önerileri alınmıştır. Mahalle Komiteleri öncülüğünde Kent Konseyi işbirliğiyle Nilüfer mahallelerinde düzenlenen mahalle çalıştaylarında ise mahallelilerle sorunlar ve çözüm önerileri birlikte tartışılarak yol haritası birlikte çizilmiştir.

Beklentilerin ölçüldüğü ve önerilerin tartışıldığı Nilüfer'in geleceğinin birlikte planlandığı çalışmalar tüm paydaş gruplarını kapsayacak şekilde planlanmış ve hayata geçirilmiştir. Tüm nilüferlilerin beklentilerinin alındığı mahalle çalıştaylarının yanı sıra, sivil toplum kuruluşları, akademik odalar, kamu kurumları, çalışanlar, meclis üyeleri, muhtarlar, farklı yaş grupları bazında yapılan çalışmalar neticesinde ise stratejik plana tüm paydaşların görüşleri yansıtılmıştır.

## **2022 - 2024 Stratejik Planı için 5 Stratejik Amacımız**

**Kurumsal Gelişim:** Paydaşların etkin katılımı ile inovasyon algısının geliştirilerek yenilikçi hizmetlerle "Yeni Nesil Belediyecilik" anlayışına katkı sağlamak; kurum çalışanlarının, kaynakların ve süreçlerin iyi bir liderlikle yönlendirilerek daha yüksek paydaş memnuniyetine ve daha başarılı kurumsal performansa ulaşmak.

**Kentsel ve Kırsal Gelişim:** Nilüfer'in kentsel ve kırsal alanlarında, akıllı büyüme yaklaşımı ve yatırım çeken, yeniliği destekleyen katılımcı planlama anlayışı ile değer yaratmak, mekân algısı yüksek, çekici ve kaliteli kentsel ortak alanlar tasarlanarak kent kimliğini güçlendirmek.

**Toplumsal Gelişim:** Tüm paydaşların yerel karar alma mekanizmalarına katılımlarını ve işbirliklerini artırarak kentlilik bilinci ve aidiyet duygusunu geliştirmek, Nilüfer'de gelir eşitsizliğine, engelliliğe, yaşa, cinsiyet kimliği ve cinsel yönelime dayalı ayrımcılığın ve sosyal risk altındaki grupların karşılaştığı fırsat eşitsizliklerinin azaltılması, bir arada ve eşit yaşam kültürünün güçlendirilmesi.

**Ekolojik Denge:** Çevre ve insan sağlığını korumaya yönelik yapılan çalışmalarla Nilüfer'de çevre bilincini ve farkındalığı arttırmak, Nilüfer de yaşayanlara çevre dengesi içerisinde sürdürülebilir ve yaşanabilir daha yeşil bir çevre oluşturmak.

**Ekonomik Gelişim:** Nilüfer'de kırsal ve tarımsal kalkınmayı güçlendirerek, çiftçinin ve tüketicinin kazandığı bir kent haline gelmesini sağlamak, İş ve meslek edindirme programlarıyla istihdama katkı bulunmak, Bölgede Sosyal girişimcilik algısının ve ekosisteminin geliştirilmesine katkı sağlamak.



## A1. KURUMSAL GELİŞİM

H1.1. Belediyecilik hizmetlerinin etkinliğini ölçerek verimliliğini artırmak

H1.2. Belediye Gelirlerinin Arttırılarak Sürdürülebilir Kurumsal Mali Yapının Güçlendirilmesi

H1.3. Kurum politika ve stratejileri doğrultusunda gelişen teknolojileri takip ederek güvenli ve hızlı Belediyecilik hizmetlerin sürdürülebilirliğini sağlamak

H1.4. Paydaşların etkin katılımı ile inovasyon algısının geliştirilerek yenilikçi hizmetlerle "Yeni Nesil Belediyecilik" anlayışına katkı sağlamak

H1.5. Çalışanların kurumsal aidiyet ve memnuniyetlerini artırıp işgücü performansını geliştirerek kurum gelişimine katkı sağlamak

H1.6. Ulusal ve uluslararası kurum, kuruluş ve örgütlerle işbirlikleri ve Başkanlık makamının halkla ilişkilerini geliştirmek

H1.7. Belediye hizmetlerinin bilinirliğini ve yaygınlığını arttırmak

## A2. KENTSEL VE KIRSAL GELİŞİM

H2.1. Nilüfer'in kentsel ve kırsal alanlarında, akıllı büyüme yaklaşımı ve yatırım çeken, yeniliği destekleyen katılımcı planlama anlayışı ile değer yaratmak

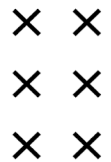
H2.2. Katılımcılık Anlayışı İle Mekan Algısı Yüksek, Çekici ve Kaliteli Kentsel Ortak Alanlar Tasarlanarak İşbirlikleri İle Kent Kimliğini Güçlendirmek

H2.3. Nilüfer'in Sahip Olduğu Doğal, Tarihi ve Kültürel Mirasın Korunarak Kültür Turizmine Kazandırılmasını Sağlamak

H2.4. Nilüferin Afetlere Karşı Bilinçli ve Yapılan Kentsel Dönüşüm Çalışmaları İle Hazırlıklı Bir Kent Olmasını Sağlamak

H2.5. Nilüfer'de Bisikletli ve Yaya Öncelikli Ulaşım Düzenlemeleri İle Herkes İçin Erişilebilir ve Güvenli Yol Ağı Oluşturmak

H2.6 Nilüferin kırsal alanlarında, kırsal dokunun korunarak katılımcı planlama anlayışıyla kırsal büyümeyi yönlendirmek



## A3. TOPLUMSAL GELİŞİM

H3.1. Tüm Paydaşların Yerel Karar Alma Mekanizmalarına Katılımlarını ve İşbirliklerini Artırarak Kentlilik Bilinci ve Aidiyet Duygusunu Geliştirmek

H3.2. Nilüfer'de Gelir Eşitsizliğine, Engelliliğe, Yaşa, Cinsiyet Kimliği ve Cinsel Yönelime Dayalı Ayrımcılığın ve Sosyal Risk Altındaki Grupların Karşılaştığı Fırsat Eşitsizliklerinin Azaltılması, Bir Arada ve Eşit Yaşam Kültürünün Güçlendirilmesi

H3.3. Nilüfer'in Yaşam Boyu Spor Kültürünün İçselleştirildiği Bir Spor Kenti Olmasını Sağlamak

H3.4. Kültür Sanat Üretimini ve Faaliyetlerini Kentin Her Noktasına Ulaştırmak ve Etkinliklere Tüm Paydaşların Erişimini Sağlamak

H3.5. Nilüferde Kütüphane ve Okuma Kültürünün Yaygınlaşmasını Sağlamak

H3.6. Tiyatro Sanatını Yaygınlaştırarak Kentin Tüm Paydaşlarıyla Buluşmasını Sağlamak

H3.7. Çocuk ve Gençlerin Gelişimine Yönelik Çalışmalar İle Topluma Katılım Kapsamını Artırarak Yeni Neslin Güçlenmesine Katkı Sağlamak

## A4. EKOLOJİK DENGE

H4.1. Çevre ve İnsan Sağlığını Korumaya Yönelik Yapılan Çalışmalarla Nilüfer'de Çevre Bilincini ve Farkındalığı Arttırmak

H4.2. Nilüfer'de Bir Arada Yaşadığımız Canlıların Sağlığını Koruyarak Refahını Sağlamak

H4.3. Küresel Isınma ve İklim Değişikliği İle Mücadelede Farkındalığı Geliştirmek ve Karbon Emisyonunu Azaltmak

H4.4. Nilüfer'in Daha Temiz ve Yaşanabilir Bir Kent Olmasını Sağlamak

H4.5. Nilüfer'de Yaşayanlara Ekolojik Denge İçerisinde Sürdürülebilir ve Yaşanabilir Daha Yeşil Bir Çevre Oluşturmak

H4.6. Ekolojik tarım koşullarında yapılan bitkisel ve hayvansal üretimleri desteklemek, sorumlu üretim ve tüketim bilincini yaygınlaştırmak

## A5. EKONOMİK GELİŞİM

H5.1. Nilüfer'de Kırsal ve Tarımsal Kalkınmayı Güçlendirerek, Çiftçinin ve Tüketicinin Kazandığı Bir Kent Haline Gelmesini Sağlamak

H5.2. İş ve Meslek Edindirme Programlarıyla İstihdama Katkıda Bulunmak

H5.3. Bölgede Sosyal Girişimcilik Algısının ve Ekosisteminin Geliştirilmesine Katkı Sağlamak

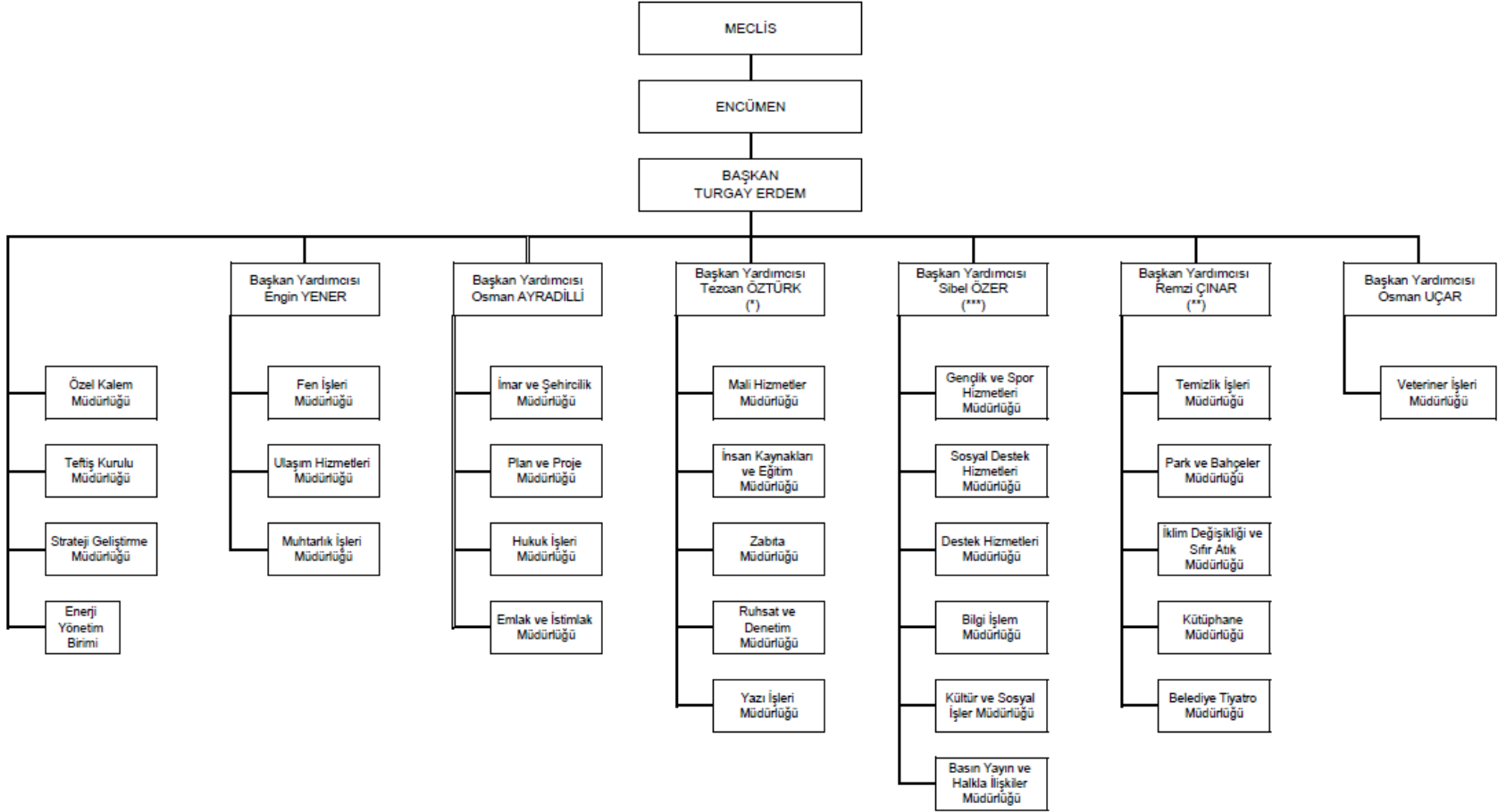
H5.4. Kırsal turizm aracılığıyla bölge halkına ekonomik gelir ve istihdam yaratılarak aynı zamanda kırsal turizmin yaygınlaştırılması

× ×

× ×

## NİLÜFER BELEDİYESİ ORGANİZASYON ŞEMASI

Tarih : 02.10.2001  
Sayfa : 1/1  
Revizyon No : 34  
Revizyon Tarihi : 08.11.2023



**Turgay ERDEM**  
Nilüfer Belediye Başkanı

(\*) ISO 9001 Kalite / ISO 45001 İş Sağlığı ve Güvenliği Yönetim Temsilcisi

(\*\*) ISO 14001 Çevre / ISO 50001 Enerji Yönetim Temsilcisi

(\*\*\*) ISO 27001 Bilgi Güvenliği Yönetimi Yönetim Temsilcisi ve ISO 10002 Vatandaş Memnuniyeti ve Şikayet Yönetimi Yönetim Temsilcisi



İlke 1 - İş dünyası, ilan edilmiş insan haklarını desteklemeli ve bu haklara saygı duymalı

## İNSAN HAKLARI



### TAAHHÜT:

Nilüfer Belediyesi; Her türlü ayrımcılıktan uzak, kültürel, sosyal, cinsiyet kimliği, cinsel yönelim, etnik ve ekonomik farklılıkların(ın) gözetildiği ve bu farklılardan kaynaklanabilecek eşitsizlikleri bertaraf edecek bir yönetim anlayışıyla hareket eden, hiçbir hemşerimizin kentsel yaşam kalitesinin zarar görmediği ve belediye hizmetlerine erişimde ayrıcalığa uğramadığı bir ortam taahhüt eder.

### SONUÇLAR:

#### Engelli Hizmet Birimi

Nilüfer Belediyesi, insan haklarının evrenselliğini ve engellilerin bu haklardan ayrımcılığa uğramaksızın yararlanmasını gerektiğini bilerek;

- Engelli hakları sözleşmesine bağlı kalmayı,
- Hizmet ve yaklaşımlarımızda evrensel tasarım ilkelerini benimsemeyi,
- Engellilerin toplumsal yaşama katılım hakkını gözetmeyi taahhüt etmektedir.

#### Engelliler Sosyal Yaşam Destek Merkezi (Bizim Ev)

Bursa'da engellilere yönelik pek çok ilki hayata geçiren Nilüfer Belediyesi, Engelliler Sosyal Yaşam Destek Merkezi' ni (Bizim ev) 2011 yılında faaliyete geçirmiştir.



Bu merkez engelli bireylerin sosyal yaşama katılımlarını desteklemekte ve engelli bireylerin yakınlarına özgür zamanlar sağlamaktadır.

<b>Bizim Ev Çalışmaları</b>		
<b>Çalışmanın Adı</b>	<b>2022</b>	<b>2023</b>
Atölye Çalışmaları	2.476	4.619
Psikolojik Destek Görüşme Sayısı	50	160
Beceri Değerlendirme	61	194
Psiko Sosyal Değerlendirmeler	34	28
Genel Talepler	4.872	4.872
Engelli Vatandaşlara Verilen Servis Hizmetleri Sayısı	1274	2.467
<b>TOPLAM KATILIMCI</b>	<b>8.767</b>	<b>12.340</b>

### **Bizim Bahçe Engelsiz Sosyal Yaşam Merkezi**

Engelli bireyler ve yakınlarına ücretsiz tatil hizmeti sunmak için kurulan Bizim Bahçe Engelsiz Sosyal Yaşam Merkezi, bünyesinde bulundurduğu beşer kişilik yedi adet ahşap ev, sosyal tesis, sağlıklı yürüyüş yolu ve açık alanlarıyla yıl boyunca Bursa' nın tüm ilçelerine hizmet sunmaktadır. 2023 yılında Bizim Bahçe Engelsiz Sosyal Yaşam Merkezi'nde **598** vatandaşa konaklama hizmeti verilmiştir.

### **Tekerlekli Sandalye Bakım ve Onarımı**

Bursa'da ikamet eden akülü ve aküsüz tekerlekli sandalye kullanıcılarına hizmet verilmektedir. Arıza kaydı yaptıran bireylerin akülü veya aküsüz araçlarının bakım ve onarımları yapılarak adreslerine teslim edilmektedir. 2023 yılında **765** tekerlekli sandalyenin arıza tespiti, **679** tekerlekli sandalyenin bakım ve onarımı yapılmıştır. Toplamda **1444** defa tamir hizmeti verilmiştir.

<b>Tekerlekli Sandalye Tamir Evi Çalışmaları</b>		
	<b>2022</b>	<b>2023</b>
Arıza Tespiti Yapılan Akülü / Aküsüz Tekerlekli Sandalye Sayısı	643	765
Bakım ve Onarımı Yapılan Akülü / Aküsüz Tekerlekli Sandalye Sayısı	587	679
<b>Toplam</b>	<b>1.230</b>	<b>1444</b>

### **Kadınlara Yönelik Çalışmalar**

Nilüfer Kadın Dayanışma Merkezi, uzman personeliyle kadına yönelik şiddet ve etkileriyle mücadele çalışmaları gerçekleştirmektedir. Nilüfer Kadın Dayanışma Merkezi'ne telefonla ya da yüz yüze başvuruda bulunan kadınlarla destek görüşmeleri gerçekleştirilerek, hak temelli yönlendirmeler yapılmaktadır. Nilüfer Kadın Dayanışma Merkezi' ne 2023 yılında 493 kişi başvuruda bulunmuş; geçmiş yıllarda ilk başvurusunu yapan ve halen süreç izlem görüşmeleri devam edenlerle birlikte toplam 709 kişi danışmanlık hizmeti almıştır. 273 psikolojik destek görüşmesi gerçekleştirilmiştir.

### Kadın ve Çocuk Hizmetleri Birimleri

Kadın ve Çocuk Hizmetleri Birimi' ne bağlı Kültür, Çalı, Büyükbalklı, Hasanağa, Konaklı, Fethiye, Kızılıklı ve Unçukuru mahallelerinde olmak üzere toplam 8 Kadın ve Çocuk Akademisi bulunmaktadır. Tüm akademilere bugüne kadar toplam 4078 kadın, 2171 çocuk kayıt olmuştur.

Kadın ve Çocuk Akademileri'nde; kadınların sosyal hayat içindeki aktif rollerini destekleme, sosyal ve hukuksal haklar konusunda hızlı ve doğru bilgilendirilmelerini sağlama, çocukların bilişsel gelişimlerini, kendini ifade etme güçlerini ve yaratıcılıklarını artırmak amacıyla yıl boyunca çalışmalar yapılmaktadır. Bu çalışmalar atölyeler, eğitimler, seminerler, psikolojik destek hizmeti ve sosyal etkinliklerden oluşmaktadır. Kadınların atölyelere katılımlarını desteklemek amacıyla atölyeler esnasında 3-6 yaş arası çocuklara yönelik oyun etkinlikleri düzenlenmektedir.

### İş Sağlığı ve Güvenliği

İş Sağlığı ve Güvenliği kapsamında Nilüfer Belediyesi risk analizi, risk değerlendirmesi, dokümantasyonun yönetimi, hedef takibi, tedarikçi yönetimi, kabul edilemeyen ve kabul edilebilir düzeydeki iş kazalarının yönetimi, kuruluş içi tetkik ve dış tetkiklerin takibi gerçekleştirilmektedir.

	2022	2023
<b>Kaza sıklık hızı</b>	19,46 %	16,09%
<b>İş kazası ağırlık hızı</b>	1,47 %	1,12%
<b>Kalıcı etki bırakmayan iş kazası</b>	94	106
<b>Ramak kala sayısı</b>	5	19

### Eğitimler

İSG Eğitim Planı kapsamında; Çalışan personele Temel İş Sağlığı ve Güvenliği Eğitimleri ile beraber İşe başlama, İş Kazası sonrası eğitimler, ihtiyaca göre planlanan eğitimler ve mevzuatın zorunlu kıldığı eğitimlerin dışında iyileştirmeye dönük farkındalık eğitimleri (Yüksekte Çalışma Eğitimi, Trafikte yapılan/yapılacak olan her türlü çalışmalarda tüm güvenlik tedbirleri ve çevre emniyeti eğitimi vb ) verilmektedir. Çalışma yeri veya iş değişikliği, iş ekipmanının değişmesi, yeni teknoloji uygulanması gibi durumlar nedeniyle ortaya çıkacak risklerle ilgili eğitimler verilmekte ve risk değerlendirme raporları güncellenmektedir. Sendika Temsilcileri, İş Denetçiler, Bina sorumluları, Spesifik proje ekipleri ile yapılan eğitimler İSG Kültürünün kurumda geliştirilmesine yönelik faaliyetlerin içinde yer almaktadır. 2023 yılında 688 kişiye İşbaşı Eğitimi verilmiştir.

### ISO 45001 Yönetim Sistemi Faaliyetleri

ISO 45001:2018 İş Sağlığı ve Güvenliği Yönetim Sistemi standart maddeleri üzerinden yürütülmekle beraber, kontrolleri kuruluş içi ve dışı denetimler ile sağlanmaktadır. ISO 45001 İSGYS Standardı kapsamında belediyede kullanılan ve Yönetim Bilgi Sistemleri üzerinden yayımları sağlanmış olan tüm dokümanlar ihtiyaç duyulduğu zaman revize edilmektedir.

**Düzeltilici İyileştirici Faaliyetler (DİF)**

DİF'ler; Düzeltilici ve İyileştirici Faaliyet Modülü üzerinden açılarak ve modül üzerinden takibi yapılmaktadır. 2023 yılında 500 adet DİF kaydı açılmıştır. Modül üzerinden takibi yapılarak DİF'ler kapatılmaktadır.

**İş Kazaları/Meslek Hastalıkları Kayıtları**

İş kazalarının ve meslek hastalıklarının bildirimleri yapılmakta ve kayıtları tutularak istatistikleri yapılmaktadır. Kurumda yaşanan ramak kala olaylar binalarda ve şantiye alanlarında bulunan ramak kala kutuları ve Ramak Kala Olay/ Tehlike Değerlendirme Formu ile gerçekleştirilmektedir. 2023 yılında 19 adet Ramak kala kaydı alınmıştır.

İlke 2 - İş dünyası, insan hakları ihlallerinin suç ortağı olmamalı

## İNSAN HAKLARI



### TAAHHÜT:

Gerek kurum içi organizasyon ve çalışma ortamında gerekse hizmet sunumunda toplumsal cinsiyet eşitliğinin sağlandığı, kadınların, engellilerin ve diğer dezavantajlı grupların kenti eşit derecede kullanma ve yararlanma hakkına sahip olduğu, topluma tam ve etkin bir şekilde dâhil olmanın yanında kente dair karar süreçlerine eşit, kolay ve etkin bir şekilde katılımlarının sağlanmasını taahhüt eder.

### SİSTEMLER:

Nilüfer Belediyesi, sosyal adaletsizliklere, eşitsizliklere karşı mücadele ederek yaşamın her alanında fırsat eşitliğinin sağlanmasına çalışmak, dezavantajlı grupları destekleyici hizmetlerde bulunmaktadır.

### SONUÇLAR:

#### Dernekler Yerleşkeleri

Nilüfer Belediyesi tarafından kurulan, sosyal fayda amaçlı çalışan sivil toplum örgütlerini bir çatı altında toplayarak Türkiye'ye örnek olan Nilüfer Belediyesi Dernekler Yerleşkeleri, kuruluşundan bu yana geçen 11 yıllık süre boyunca (faaliyet başlangıcı Nisan 2012, Resmi açılışı 5 Aralık 2012) 800' ün üzerinde sivil toplum örgütünün çalışmalarına ev sahipliği yapmıştır.

Dernekler Yerleşkeleri'nde; sivil toplum kuruluşlarının kurumsal kapasitelerini ve örgütlenme yeteneklerini güçlendirme ve destekleme, artan eğitim, yazılı ve görsel malzeme ihtiyaçlarına cevap vermenin yanı sıra, insan hakları, cinsiyet eşitliği, katılım, şeffaflık, gönüllülük, çok kültürlülük ve etik gibi

konularda STK'ların farkındalığını artırma, STK'lar arası ağların oluşturulması ve ağ çalışmalarının düzenlenmesi, STK'ların etkisinin artırılması üzerine çalışılmaktadır.

Yerleşkeler bünyesinde; derneklere sekreteryaya hizmeti, adres, ofis ve toplantı salonu desteğinin sağlanması dışında mentörlük ve kapasite geliştirme eğitimleri ile sivil toplum örgütlerinin güçlendirilmesi hedeflenmektedir. İş birlikleri ve dayanışma sinerjisi oluşturularak sivil toplum diyalogları ve karar alma süreçleri paylaşılmakta, hedeflere ulaşma noktasında birlikte hareket edilmektedir. 2023 yılında Dernekler Yerleşkeleri'nde 51.028 katılımcıyla 3375 etkinlik gerçekleştirilmiştir.

### **Nilüfer Kadın Dernekleri**

Nilüfer Belediyesi, Eşitlik Politikası anlayışıyla Nilüfer'de kadın emeğini değerlendirmek, istihdamını artırmak ve ekonomiye katkı sağlamak amacıyla kadın örgütlenmesini destekleyici çalışmalar yürütmektedir. Kadın Dernekleri bu çalışmaların önemli bir unsurudur. Nilüfer Belediyesi'nin Basın Yayın ve Halkla İlişkiler Müdürlüğü'ne bağlı Sivil Toplum İlişkileri Bürosu'na 2009 yılından itibaren mahalle kadın derneklerine desteği devam etmektedir. Kadın Derneklerinde; mahallelerde yaşayan kadınlara kadın örgütlenmesi, dernek kapasitelerinin gelişimi, sosyal medya kullanımı gibi konularda eğitimler verilerek kadınların sosyal ve ekonomik anlamda hayata katılması desteklenmektedir.

Mahallelerde kurulan Kadın Derneklerine Nilüfer Belediyesi tarafından yer tahsisi yapılarak, sosyalleşmeleri, mahalle kültürünün yaşatılması ve ürettikleri ürünleri sunma ve kadın istihdamının desteklenerek, ekonomiye dahil edilmesi sağlanmaktadır. Ayrıca Nilüfer Mahalle Kadın Derneklerinin tanıtımı için YouTube çekimleri yapılarak, derneklerin spesifik yanları ön plana çıkartılıp, vizyon misyon ve çalışmaları ile ilgili detaylı bilgilendirmeler yapılarak halka tanıtılmaktadır.

2023 yılında mahalle kadın derneklerinde aşağıdaki çalışmalar yapılmıştır;

- 8 Mart Kadınlar Günü ve 25 Kasım Kadına Şiddetle Mücadele Günleri, Nilüfer Kent Konseyi etkinlik ve toplantıları, Nilüferde Kadın Hayata Yakın" kitap günleri-yazar söyleşileri, 10. Bursa Kastamonu Günleri fuarı etkinliklerine katılım sağlanmıştır.
- Nilüfer Belediyesi tarafından depremzede vatandaşlar için Hatay Samandağ bölgesinde yapılmış olan konteyner kentte bulunan Anaokuluna Mahalle Kadın Dernekleri tarafından kendi bütçelerinden yazıcı, bilgisayar, projeksiyon cihazı gibi araç-gereç desteği sağlanmıştır.
- Nilüfer Mahalle Kadın Dernekleri ve Nilüfer Kent Konseyi Kadın Meclisi iş birliği ile Hatay/Samandağ konteyner kentte yaşayan çocuk ve yetişkinlere atkı-bere ve şal öreerek sevgi köprüsü oluşturulmuştur.
- Sürdürülebilir ve doğal gıdaya ulaşılabilir hale getiren Nilüfer Bostan markası için kadın dernekleri üyeleri ile birlikte erişte, salça gibi ürünler üreterek sağlıklı gıdaya ulaşım zincirinin bir halkası olmuş ve Hasanağa Gıda Merkezi üretim tesisine destek verilmiştir.

## **Sosyal Destek Hizmetleri:**

### **Kişisel ve Ev Bakım Hizmetleri**

Kendi kişisel bakımını ve ev temizliklerini yaşlılık, yalnızlık, hastalık gibi çeşitli nedenlerle yapamayan ya da yetersiz kalan vatandaşlara durumlarını tespit etmek amacı ile uzman personeller tarafından ev tespiti yapılarak Sosyal Yardım Kurulu'nda görüşülmektedir. Uygun görülen haneler hizmete dahil edilerek belirli periyotlarla ev ve kişisel bakım hizmeti verilmektedir. 2023 yılı içerisinde 1887 kişisel bakım hizmeti, 909 ev bakımı verilmiştir.

### **İkinci El Eşya Hizmeti**

Kullanılabilir durumda ve ihtiyaç fazlası olarak vatandaşlarımız tarafından bağışlanan ev eşyaları (mobilya, beyaz eşya, mutfak eşyaları gibi) ücretsiz olarak taşıma ekipleri tarafından teslim alındıktan sonra ihtiyaç sahiplerine ulaştırılmaktadır. 2023 yılı içerisinde 465 haneden kullanılabilir durumdaki eşyalar teslim alınarak, 312 haneye eşya desteği verilmiştir.

### **Giyimiyorsanız Giydirin Atölyesi İkinci El Giysi Desteği**

Vatandaşların bağışladıkları kullanılabilir durumdaki ikinci el kıyafetler atölyede ayrıştırılıp hazırlanarak, tespit edilmiş ihtiyaç sahibi hanelere belirli periyotlarla verilmektedir. Nilüfer Belediyesi'ne ait 185 giysi kumbarası bulunmaktadır. Giyimiyorsanız Giydirin atölyesinden 2023 yılında toplam 2634 hane yararlanmıştır.

### **Giyimiyorsanız Giydirin Kampüs**

Üniversite öğrencilerinin yararlanması amacıyla yıkanıp ütülenerek hazırlanan ikinci el giysiler, Görükle'de bulunan Giyimiyorsanız Giydirin Kampüs' e ulaştırılmaktadır. Öğrenciler, öğrenci kartlarıyla birlikte gelerek her ay kıyafet desteğinden yararlanabilmektedir. Bu kapsamda 2023 yılı içerisinde 643 öğrenciye hizmet verilmiştir.

### **Nil-Pak Çamaşır Evi**

Üniversiteli gençler için sunulan çamaşırhane hizmetimizden tüm öğrenciler, öğrenci kimlik kartıyla hizmetten yararlanabilmektedir. 2023 yılı içerisinde 861 defa hizmet verilmiştir.

### **Üniversite Öğrencilerine Yönelik Çorba Dağıtımı**

Öğrenci kimlik kartıyla gelen tüm üniversite öğrencilerine ücretsiz olarak hafta içi her gün sabah ve akşam olmak üzere günde iki defa iki farklı noktada çorba dağıtımı yapılmaktadır. 2023 yılı içerisinde 4.249 öğrenci hizmetten yararlanmıştır.

### **Üniversite Öğrencilerine Ücretsiz Ulaşım**

Nilüfer'de ikamet eden ve örgün eğitimine devam eden üniversite öğrencilerine Ekim 2023- Haziran 2024 eğitim öğretim döneminde ulaşım desteği sağlanmaktadır. 9 aylık zaman diliminde 1. tip öğrenci abonmanlıkla (kısa hat) 160 binişlik destek sunulmaktadır. 2023 yılı içerisinde 719 öğrenci hizmetten faydalanmıştır.

### **İhtiyaç Sahiplerine Yapılan Ayni Yardım Faaliyetleri**

İhtiyaç sahibi vatandaşlara düzenli olarak; hijyen paketi, erzak paketi, hasta bezi, çocuk bezi, hasta yatağı, havalı yatak, manuel tekerlekli sandalye, elektrikli akülü sandalye, walker, vb. ayni desteklerde bulunmaktadır. 2023 yılında toplamda 2.489 haneye çeşitli hizmetlerde ayni yardım desteği verilmiştir.

İhtiyaç Sahiplerine Yapılan Aynı Yardım		
Sıra No	Dağıtılan Ürün Listesi	Kişi Sayısı
1	Erzak	1024
2	Hijyen Paketi	635
3	Çocuk Bezi	510
4	Hasta Bezi	174
5	Manuel Sandalye	81
6	Akülü Sandalye	3
7	Motorlu Hasta Yatağı	46
8	Havalı Yatak	11
9	Walker	5
Toplam		2489

### Sıcak Yemek Yardımı

Kendi yemeğini yapamayan ve yanında destek sağlayacak durumda kimsesi bulunmayan vatandaşların talepleri doğrultusunda ev tespiti yapılmaktadır. Uzman personeller tarafından yapılan ev tespiti Sosyal Yardım Kurulu'nda görüşülmekte ve uygun görülen haneler hizmete dahil edilmektedir. Her gün 2 öğün olmak üzere evlerine sıcak yemek bırakılmaktadır. 2023 yılı içerisinde 245 kişiye 164.474 öğün sıcak yemek dağıtılmıştır.

### Nilüfer Belediyesi Hacı Remziye Bakgör Aşevi

Nilüfer Belediyesi Hacı Remziye Bakgör Aşevinden, Nilüfer ilçe sınırlarında ikamet eden, ekonomik yoksunluk içerisinde olup sağlık sorunları, maddi yetersizlik, hanedeki fiziksel donanımların uygun olmaması gibi sebeplerle sağlıklı ve düzenli beslenme yetersizliği yaşayan ihtiyaç sahibi vatandaşlar faydalanabilmektedir. İhtiyaç sahibi vatandaşlar ve üniversite öğrencileri belirlenen saatler arasında aşevine gelerek hizmetten yararlanabilmektedir. 2023 yılı içerisinde tesiste 112.182 adet yemek üretilmiş, Ramazan ayı içerisinde 5669 kişiye iftar yemeği hizmeti verilmiş, ayrıca günlük olarak 896 ihtiyaç sahibi ve öğrenci aşevi hizmetinden faydalanmıştır.

### Beslenme Desteği

Nilüfer'in kırsal mahallelerindeki kantini ve mutfağı bulunmayan ilköğretim okulu öğrencilerine sabah kahvaltısı olarak beslenme desteği sağlanmaktadır. 2023 yılı içerisinde 7.318 öğrenci beslenme desteğinden faydalanmıştır.

### Kırtasiye Malzemesi Yardımı

Yeni eğitim öğretim yılında Nilüfer' de ikamet eden ihtiyaç sahibi ailelerin maddi yükünü hafifletmek ve eğitimde fırsat eşitliğini desteklemek amacıyla ilköğretim ve ortaöğretim çağındaki çocuklarına kırtasiye malzemesi desteği sunulmaktadır. 2023 yılı içerisinde 1200 öğrenci hizmetten faydalanmıştır.

### Halk Kart Yardımı

Nilüfer' de ikamet eden, ekonomik yoksunluk içerisinde olan vatandaşlara gıda desteği sağlamak amacıyla yapılan, anlaşmalı marketlerde geçerli olmak üzere belirlenen bir limitte Halk Kart Hizmeti

sunulmaktadır. Halk Kart hizmetinden yararlanan vatandaşlar, her ay belirli bakiye yüklemesi yapılan kartları ile market alışverişlerini yapabilmektedirler. 2023 yılı içerisinde 1047 hane yararlanmıştır.

### **Oyuncak Evi**

Nilüfer’de yaşayan vatandaşların ihtiyaç fazlası oyuncakları alınarak gerekli tamir ve hijyen işlemleri yapıldıktan sonra, ihtiyaç sahibi ailelerin çocuklarına ulaştırılmaktadır. Vatandaşlar ayda bir defa kimlik kartıyla gelerek çocuklarının seçtiği 2 oyuncakı alabilmektedirler. 2023 yılı içerisinde 721 hane Oyuncakevi’nden faydalanmıştır.

### **“En Çalışkan Kim?” Bisiklet Dağıtım Şenliği**

2023 yılında 16.’si düzenlenen ‘En Çalışkan Kim?’ Bisiklet Dağıtım Şenliği kapsamında Nilüfer’deki ilköğretim okullarının sınıf birincisi 410 öğrenciye bisikletleri, kask ve dizlikleri ile birlikte armağan edilmiştir.

### **Okutan Nilüfer**

2023 yılı itibariyle başlayan Okutan Nilüfer Projesi kapsamında Nilüferli hayırsever vatandaşlar ile maddi nedenlerle eğitimine devam etmekte zorlanan üniversite öğrencilerinin eğitimine destek verilmektedir. Projeye katılmak isteyen vatandaşlar tarafından Türk Eğitim Vakfı’nda oluşturulacak burs fonu ile gençlere 9 ay boyunca eğitim desteği sağlanmaktadır.

### **Sünnet Hizmeti ve Şöleni**

Bir dayanışma örneği olan ve bu yıl 19. su gerçekleştirilen Geleneksel Sünnet Şöleninde; ihtiyaç sahibi ailelerin çocukları Bursa ilinde bulunan özel hastanelerin hijyenik ortamlarında cerrahi operasyonla ücretsiz olarak sünnet ettirilerek, sünnet kıyafetleri ve ayakkabıları Nilüfer Belediyesi tarafından temin edilen çocukların ailelerinin de katıldığı sünnet şöleni organizasyonu düzenlenmektedir. 2023 yılında 268 çocuğun sünnet işlemi gerçekleştirilerek, 1265 kişilik sünnet şöleni organizasyonu düzenlemiştir.

### **Ramazan Ayında Erzak Dağıtım Hizmetler**

Nilüfer ilçesi genelinde Ramazan ayında tespit edilen ihtiyaç sahibi vatandaşlara içerisinde kuru bakliyat, çay şeker yağ gibi temel gıda maddeleri bulunan erzak kolileri dağıtılmaktadır. 2023 yılında toplamda 5.642 haneye gıda kolisi desteği sağlanmıştır.

### **İftar Yemeği Organizasyonu ve Ramazan Etkinlikleri**

Nilüfer Belediyesi olarak dayanışmanın, yardımlaşmanın en güzel örneklerinin yaşandığı Ramazan ayında farklı mahallelerde iftar organizasyonları düzenlenmektedir. 2023 yılında birçok farklı noktada toplamda 11.870 kişiye iftar yemeği verilmiş, çocuklar için gösteriler ve etkinlikler de düzenlenmiştir.

### **Özel Günlerde İkramlık Dağıtımı**

Kadir Gecesi ve Kandiller gibi özel günlerde Nilüfer’de bulunan camilerde yatsı ezanı çıkışında ikramlık dağıtılmaktadır. 2023 yılında 40 ayrı camide toplam 29.550 vatandaşa ikramlık dağıtımı yapılmıştır.

### **Muharrem Ayında Aşure Dağıtım Faaliyetleri**

Bolluk ve bereketin simgesi olan geleneksel aşure ayının yaşatılması maksadıyla üretimi belediye mutfaklarında yapılarak, Muharrem ayı boyunca Nilüfer’in farklı mahallelerinde dağıtımı gerçekleştirilmektedir. 2023 yılında toplam 48 mahallede 54.130 kişiye aşure ikram edilmiştir.



### Şehit Aileleri ve Gazi Hizmetleri

Geleneksel olarak her yıl şehit ailelerinin katılımıyla mevlüt yemeği organizasyonu düzenlenmektedir. Mevlit yemeğinde şehitler için dua edilmesinin ardından katılımcılara yemek ikram edilmektedir. 2023 yılında 500 vatandaşımız mevlüt yemeği organizasyonuna katılım sağlamıştır.

### Evim Evin Olsun Dayanışma Ağı

6 Şubat 2023 tarihli Kahramanmaraş merkezli yaşanan deprem felaketi sonrasında depremzedelerin yaşadığı temel problemlerinden biri olan barınma ihtiyacını gidermek üzere Bursa'ya gelen depremzedeler ile yardımseverleri buluşturularak "Evim Evin Olsun" kampanyası başlatılmıştır. Bu kampanya kapsamında; 481 depremzede vatandaşın konaklama ihtiyacı karşılanmıştır.

### Tesislerimizde Yapılan Barınma Desteği

"Evim Evin Olsun" kampanyasının yanı sıra Belediye bünyesinde bulunan Bizim Bahçe Sosyal Yaşam Merkezi, İzzet Şadi Sayarel Huzur Evi, İnci Taner Altınmakas Huzurevi'nde 74 depremzede aile 4 ay boyunca konaklatılmış tüm aynı ihtiyaçları belediye tarafından karşılanmıştır. Ayrıca belediyeye tahsis edilen Mudanya ilçesi Akköy mahallesinde bulunan "Tinyhouse" evlerinde; gerekli yatak, soba, çekyat, buzdolabı vb. eksiklikler tamamlanarak; 121 depremzede barınma imkanı sağlanmıştır. Bunun yanında; gıda, giyim, kişisel bakım gibi temel ihtiyaçları Nilüfer Belediyesi'ne ait "Dayanışma Marketi" tarafından tedarik edilmiştir.

### Dayanışma Market

12 Şubat tarihi itibarıyla Dayanışma Marketimiz Üçevler Spor Salonunda faaliyete geçirilmiştir. Bu noktada yardımsever vatandaşların destekleri ile erkek, kadın, çocuk giysi, battaniye, ısıtıcı, gıda ürünler, çocuk bezi, ıslak mendil, çocuk maması, oyuncak, tuvalet kağıdı, havlu kağıt, vb. hijyen malzemeleri gibi ihtiyaçları depremzede vatandaşlara sunulmuştur. Dayanışma Marketi hem yardım toplama hem de yardım dağıtım noktası işlevi görmüştür. Günlük ihtiyaç duyulan ürünler azaldıkça, ihtiyaç duyulan ürünler sosyal medya paylaşımlarıyla güncellenmiş, vatandaşların ve hayırseverlerin desteği ile azalan ürünler tedarik edilmiştir. Dayanışma Market 12 Şubat 2023 tarihinden 20 Nisan 2023 tarihine kadar hizmet vermiş, belediye bünyesinde depremzede vatandaşlara en uzun süre hizmet veren tesis olmuştur. Belirtilen tarihlerde toplamda 9.158 aile ve 32.870 depremzede Dayanışma Marketi'nden yararlanmıştır.

### Deprem Bölgesinde Yapılan Destekler

6 Şubat'ta yaşanan büyük depremin ardından Hatay'ın Samandağ ilçesinde çeşitli faaliyetler başlatılmıştır. Aşevi ve çadır kent kurulumları ile başlanarak, 102 adet konteynerla oluşturulan konteyner kent ile depremzedelerin barınma ihtiyacı giderilerek devam etmiştir. Samandağ konteyner kentinde toplam 272 kişiye konaklama desteği sağlanmıştır. Depremin merkezi Kahramanmaraş iline toplam 70 adet çadır, 3000 adet erzak kolisi, Hatay Defne'ye 1000 adet erzak kolisi desteği verilmiştir.

### Samandağ Aşevi

Hatay Samandağ'da kurulan aşevi ile 10 Şubat'tan itibaren günlük 4500 kişiye yemek desteği sağlanmış ve toplamda 231.300 kişilik sıcak yemek desteği verilmiştir. 5 aşçı, 6 kişilik kurulum ekibi, kaynakçı, elektrikçi ve su tesisatçısıyla birlikte hizmet veren aşevinde sabahları sıcak çorba, öğlen ve akşamları da sıcak yemek dağıtımı yapılmıştır.

### **Nilüfer A.T.Ö.F Anaokulu Samandağ Belediyesi**

Nilüfer Belediyesi ve Almanya Türk Öğretmenler Federasyonu (ATÖF) işbirliği ile Hatay Samandağ'da ikamet eden öğrencilerin okul ihtiyacını karşılamaya yönelik 15 Kasım 2023 tarihinde Nilüfer A.T.Ö.F. Anaokulu'nun açılışı gerçekleştirilmiştir. Eğitimde sürekliliğin sağlanması amacıyla Konteyner Kentin yanında kurulan 4 derslikli ilkokul yapılan protokolle Samandağ Belediye Başkanlığı'na devredilmiştir.

### **Yaşlı Hizmetleri Birimi Faaliyetleri**

#### **Lions & Ercan Dikencik Alzheimer Hasta Konukevi**

Nilüfer Belediyesi Lions & Ercan Dikencik Alzheimer Hasta Konukevi 3500 metrekare alan üzerine kurulmuştur. Gündüz Bölümü 11.10.2021 tarihinde, gece bölümü 01.07.2022 tarihinde hizmet sunmaya başlamıştır.

Nilüfer Belediyesi Lions& Ercan Dikencik Alzheimer Hasta Konukevi, hafif ve orta evre Alzheimer-Demens hastalarının temel ihtiyaçlarının karşılanmasında yardımcı olmak, hastalığın ilerlemesini yavaşlatmak, nitelikli zaman geçirmelerini sağlamak ve hasta yakınlarına destek olmak amacıyla hizmet sunmaktadır. Günlük aktivite programları Alzheimer-Demens hastalarının evresine uygun şekilde hazırlanıp, konuklar uygun gruplara ayrılarak etkinlik programına dahil edilmektedir. Tüm hastaların tansiyon, nabız ve şeker ölçümleri yapılarak hastanın günlük sağlık formu ile kayıt altına alınmaktadır.

#### **İnci Taner Altınmakas Huzurevi**

Nilüfer Belediyesi, 60 yaş üstü bireylerin yaşamını kolaylaştırmak, hayat kalitesini arttırmak, sosyal hayata devamlılığını sağlamak adına 25 Mayıs 2016 İnci Taner Altınmakas Huzurevi'ni hizmete açmıştır. Huzurevinin kapasitesi 86 kişi olup; 60 tek kişilik oda, 6 bakım odası, 12 tek kişilik suit oda, 3 aile odası ve 1 adet çift kişilik oda olmak üzere toplam 82 oda bulunmaktadır.

Nilüfer Belediyesi İnci ve Taner Altınmakas Huzurevi'nde ikamet eden bireylere aktif bir sosyal yaşam fırsatı sunmak adına çeşitli kurslar, atölyeler, geziler, kültürel aktiviteler ve sosyal etkinlikler yapılmaktadır.

#### **İzzet Şadi Sayarel Huzurevi**

26.03.2021 tarihinde tarihinde 60 yaş ve üzeri bireylerin sağlıklı ve aktif bir yaşam sürmelerini desteklemek ve yaşam kalitelerini artırmak amacıyla kurulan, 131 kişi kapasiteli İzzet Şadi Sayarel Huzurevi'nde bulunan hobi odaları, TV ve dinlenme alanları, mescit, kış bahçesi, mutfak, spor salonu, revir ve bahçe alanı, huzurevi sakinlerinin istek ve ihtiyaçlarına uygun şekilde planlanmıştır.

#### **Altınşehir Olgun Gençlik Merkezi**

Nilüfer Belediyesi'nin 2016 yılında 55 yaş ve üstü bireylerin yaşam kalitesini artırmak, sosyal izolasyonu önleyerek aktif yaş almasını sağlamak amacıyla Bursalıların hizmetine sunduğu Olgun Gençlik Merkezi, kişisel gelişim faaliyetleri, eğitsel hizmetler, psiko sosyal destek hizmetleri ve sosyokültürel faaliyetleri kapsamaktadır. Merkeze kayıtlı toplam 1968 üye bulunmaktadır. 2023-2024 eğitim döneminde 18 farklı branşta açılan kurslardan 489 vatandaş faydalanmıştır.

#### **Beşevler Olgun Gençlik Merkezi**

28.12.2021 tarihinde açılan ve 1200 metrekare alanda hizmet vermekte olan Beşevler Olgun Gençlik Merkezi'nde; atölyeler, hobi odası, yoga, plates, zumba vb. sportif faaliyetlerin yapılabileceği yoga

salonu, doktor odası, Kadın/ Erkek mescit, Kadın/Erkek soyunma odası bulunmaktadır. Üyelerin tanışıp kaynaşabilecekleri, hoşça vakit geçirebilecekleri, günlük alınan gazeteleri çay/kahve eşliğinde okuyabilecekleri, lezzetli yiyecekler yiyip, içebilecekleri, sohbet edebilecekleri 300 metrekare alanda hizmet vermekte olan kafeteryası ve yeşillikler içinde balkonu bulunmaktadır. Merkeze kayıtlı toplam 552 üye bulunmaktadır. 2023-2024 eğitim döneminde 11 farklı branşta açılan kurslardan 270 üye faydalanmıştır.

### **Olgun Gençlik Lokali**

55 yaş üzeri vatandaşların sosyalleşmesi ve kaliteli vakit geçirmelerini sağlamak amacıyla Cumhuriyet mahallesinde 1.650 metrekare üzerine kurulan Olgun Gençlik Lokali 30.11.2023 tarihinde hizmete açılmıştır. Tesis içerisinde vatandaşlara hizmet veren kafeterya bölümü, eğitim, etkinlik ve atölye faaliyetlerinin gerçekleştirildiği çok maksatlı salon bulunmaktadır.

### **Eşitlik Birimi Faaliyetleri**

Eşitlik Birimi çalışmaları kapsamında;

Nilüfer ilçesine bağlı 8 kırsal mahallede “Kadın Buluşmaları Etkinliği” gerçekleştirilmiştir. 8 Mart Dünya Kadınlar Günü kapsamında; Hatay Samandağ' da depremden etkilenen kadınlar için oluşturulan "Mor Tır" ile birlikte hijyen paketleri gönderilmiştir. Nilüferli kadınlar ve Nilüfer Belediyesi kadın personelleri dayanışma ağlarını kurmuş, kadınlar ve çocuklar için hazırlanan destek paketlerini birlikte taşımış, birlikte yüklemiş ve Samandağ' a ulaştırmıştır.

Yeni stratejik plan dönemiyle birlikte yapılacak yerel eşitlik eylem planı için Bursa'da ve farklı illerde bulunan ilgili kurumlar ve sivil toplum kuruluşlarıyla bir araya gelerek Nilüfer Belediyesi Yerel Eşitlik Eylem Planı Hazırlık Çalıştayı gerçekleştirilmiştir. Şiddet, Eğitim, Sağlık, İstihdam, Kentsel Hizmetler ve Katılımcılık başlıklarının ele alındığı grup çalışmaları şeklinde gerçekleştirilen çalıştayda yeni eylem planı hazırlık sürecine zemin oluşturması amacıyla sorunlar ve çözümler görüşülmüştür.

Eşitlik Birimi' ne talepte bulunan 10 kişiye psikolojik destek hizmeti verilmiştir. Talep eden kurum ve kuruluşlara yönelik planlanan çalışmalarla toplam 124 kişiye toplumsal cinsiyet eşitliği eğitimi verilmiştir.

<b>Eşitlik Birimi Çalışmaları</b>	
Kadın Dayanışma Merkezi Hizmet Alan Kişi Sayısı	982
Kadın Dayanışma Merkezi Danışmanlık Hizmeti Sayısı	709
Toplumsal Cinsiyet Eşitliği Eğitimi Sayısı	4
Toplumsal Cinsiyet Eşitliği Eğitimi Katılımcı Sayısı	124
<b>Toplam</b>	<b>3638</b>

## Nilüfer Belediyesi Yüksek Öğretim Kız Öğrenci Yurdu

2019-2020 öğretim yılında faaliyete başlayan kız yurdunda öğrencilere güvenli, rahat, huzurlu ve ekonomik koşullarda barınma hizmeti verilmektedir. 89 öğrencinin kalabileceği şekilde planlanan 5 katlı yurt binasında, 19 adet tek kişilik oda, 23 adet 3 kişilik oda, ayrıca 1 adet de engelli öğrencilerin ihtiyaçlarına yönelik düzenlenen oda bulunmaktadır. 43 klimalı odası bulunan modern donanımlı, bütün ihtiyaçlara cevap verecek nitelikte hazırlanan yurttan; çamaşırhane, mescit, yemekhane, etüt odası ve kütüphane de yer almaktadır. 2022-2023 yılında 136, 2023-2024 yılında 82 öğrenciye barınma hizmeti verilmiştir.

### Denetimler

#### Kurum İçi Denetimler

Nilüfer Belediyesi'nde Kalite Yönetim Sistemi ile ilgili mevcut uygunsuzlukların ya da potansiyel uygunsuzlukların nedenlerini ortadan kaldırmak için, gerekli düzeltici/önleyici faaliyetlerin başlatılması, Nilüfer Belediyesi Kalite Yönetim Sistemi ile ilgili faaliyetlerin ve sonuçlarının yeterlilik, uygunluk ve etkinlik açısından belirli periyotlarla, tarafsız olarak değerlendirilmesi amacı ile Kalite Yönetim Sistemi iç ve dış denetimleri gerçekleştirilmektedir.

2023 yılında yapılan iç denetimlerin kalitesini ve etkililiğini artırmak için iç denetçilere bilgilendirme toplantısı yapılmıştır. İç denetim sonrasında da iç denetçilerin performans değerlendirmesi yapılarak bilgilendirme yapılmış ve çıkan sonuçlar kapsamında iyileştirmeler planlanmıştır.

#### Zabıta Denetimleri

2023 yılı Zabıta müdürlüğü çalışmaları;

Kanunlara aykırı hareket eden gerçek ve tüzel kişilere toplam 1970 adet tutanak düzenlenmiş olup, bu tutanaklara istinaden tahakkuk eden para cezası 5.344.066,45 TL, kent ve toplum düzeni kaynaklı tahsil edilen para cezası 3.082.162,62 TL.'dir. Zabıta Müdürlüğüne gelen 266 adet dilekçe, 1847 adet evrak, 4763 adet istek ve öneri vatandaşlarla görüşülerek sonuçlandırılmıştır.

İzinsiz olarak inşaat atık ve artıkları döktüğü tespit edilen gerçek ve tüzel kişilere 5326 sayılı Kabahatler Kanunu 41.4 Maddesine istinaden 126 adet İdari Yaptırım Karar Tutanağı tanzim edilmiş, toplam 2.996.590,00 TL. (İki milyon dokuz yüz doksan altı bin beş yüz doksan) para cezası verilmiştir. Bursa Büyükşehir Belediye Başkanlığı'na Zabıta müdürlüğü tarafından tespit edilen 12 adet kaçak hafriyat dökümü bildirimine istinaden B.B.B. tarafından 7.459.000,00 TL. (Yedi milyon dört yüz elli dokuz bin) cezai işlem uygulanmıştır. Ayrıca Tarım İl Müdürlüğü'ne de 8 adet kaçak hafriyat dökümü bildirimini yapılmıştır. 87 adet istek ve öneri, 95 adet telefon şikayeti ve 30 adet dilekçe değerlendirilmiş, İmar ve Şehircilik Müdürlüğüne 36 adet kaçak inşaat bildiriminde bulunulmuştur.

Nilüfer Belediyesi'nin sorumluluk alanında tespit edilen seyyar satıcılar ile ilgili olarak yapılan denetimlerde; 60 kg hindi eti, 272 kg piliç baget, 42 kg taşlık, 440 kg dana eti, 60 kg dana traç, 600 kg dana ciğeri, 3 adet tespih, 100 adet ayet, 1 adet Yasin kitabı, 9 adet mendil, 1 adet seyyar araba, 2 adet masa, 1 adet küçük çekmeli araba, 2 adet sandalye, 3 adet şemsiye, 16 adet gül, 1 kova papatya, 2 koli salatalık, 3 kasa biber, 1 çuval biber, 8 kasa domates, 3 kasa elma, 22 adet kavun, 60 adet karpuz, 11 adet boş kasa, 4 kasa erik, 2 adet köpük kasa balık, 12 adet lamba, 4 kova turşuluk domates, 20 adet çorap, 18 adet terazi, 9 adet mikrofon, 5 adet ses sistemi, 1 adet megafon ve 48 adet balon müsadere edilmiştir.

Belediye sınırları dahilinde dilencilik yaptıkları tespit edilen şahısların üst araması sonucunda; dilencilikten elde ettikleri anlaşılan 732,25 TL' nin (Yedi yüz otuz iki lira yirmi beş kuruş) mülkiyeti kamuya geçirilmiştir. 5326 sayılı Kabahatler Kanunu 33 ncü Maddesine istinaden 2 adet İdari Yaptırım Karar Tutanağı tanzim edilmiş olup, toplamda 1.234,00 TL. ( Bin iki yüz otuz dört) para cezası verilmiştir.

Belediye sınırları dahilinde izinsiz olarak cadde ve sokaklara bırakılmış ya da asılmış olan 3011 adet bez afiş, 68 adet tabela alınarak gerekli yasal işlemler yapılmış ve görüntü kirliliği ortadan kaldırılmıştır.

Belediye sınırları dahilinde Denetim Zabıta Amirliği Ekiplerince planlı olarak 2023 yılı içerisinde 1780 işyeri denetlenmiştir.

2023 yılı içerisinde Belediyeden İşyeri Açma ve Çalışma Ruhsatı almadan faaliyet gösteren 766 işyeri hakkında Tespit Tutanağı tanzim edilerek gereği için Belediye Encümenine havalesi gerçekleştirilmiş olup, yasal süreç içerisinde ruhsat almadığı tespit edilen 99 işyerine mühürleme işlemi uygulanarak ticari faaliyetine son verilmiştir. Uygulanan mühürleme işleminden sonra yapılan kontrollerde; kapısındaki mührü kırarak Türk Ceza Kanunu'nun 203 üncü Maddesine aykırı hareketle suç işlediği tespit edilen işyerlerine toplam 138 (yüz otuz sekiz) kez Mühür Fek Tutanağı tanzim edilerek yasal sürecin başlatılması için Hukuk İşleri Müdürlüğü' ne resmi yazı ile bilgi verilmiştir. Ayrıca Diğer Kamu Kurumlarının yazılarına istinaden 46 adet işyeri hakkında mühürleme işlemi uygulanmıştır.

Nilüfer Kaymakamlığı Nilüfer Sosyal Hizmet Merkezi Müdürlüğü' nün talebi ile oluşturulan "Sokakta Tespit ve Yönlendirme Faaliyetini Yürüten Çocuklar Güvende Ekibi" ile birlikte 2023 yılı içerisinde planlı olarak 5 kez denetim gerçekleştirilmiştir.

Bisikletli Ekip Zabıta Amirliği 2023 yılı içerisinde 367 öğrenciye "Zabıta Meslek Tanıtımı" semineri verilmiştir.

Alaaddinbey Hizmet Binamızdaki Müdürlüklere destek olarak görevlendirilen Halil İbrahim Burhan Çevre Zabıta Amirliği; 2736 adet istek öneri ve 1314 adet telefon, bildirim, şikayet vb. değerlendirilmiş olup, 542 adet tebligat işlemi yapılmış, 41 adet İdari Yaptırım Karar Tutanağı ve Tespit Tutanağı tanzim edilmiştir. Veteriner İşleri Müdürlüğü Hayvanları Koruma Komisyonu ile ilgili 380 adet şikayet değerlendirilmiş olup, 2 adet köpek kulübesi ve 2 adet köpek alınmıştır. İklim Değişikliği ve Sıfır Atık Müdürlüğü denetim ekibi ile birlikte 31 iş yerine gürültü ölçümü şikayeti değerlendirilmiştir.

İmar ve Şehircilik Müdürlüğü desteğinde görevlendirilen Zabıta Personeli; İlçemiz sınırlarında bulunan 64 mahallede Teknik Personel ile birlikte kontroller yapılmıştır. Teknik Personellerin ruhsatsız olduğunu belirttiği kaçak inşaat, emsal artış ve İmar Kanununa muhalefetten 642 inşaat mühürlenmiştir. 690 adet tebligat tebliği yapılmıştır. 14 adet gecekondu, 64 adet kaçak inşaat yıkımı yapılmıştır. Nilüfer'de sorumluluk alanındaki binalara ait 670 adet asansörün etiket kontrolleri yapılmış, kontrol sonucunda teknik ekiplerce uygunsuzluk tespit edilen 440 adet asansör mühürlenerek kullanımı durdurulmuştur.

Denetim Zabıta Amirliği ekibi tarafından 15/09/2023 – 31/12/2023 tarihleri arasında Belediye sınırları içerisinde bulunan ticari işletmelerde yapılan denetimlerde; 338 işyeri içerisinde toplam 58.037 adet ürün denetlenmiş olup, Ticaret İl Müdürlüğüne gönderilmek üzere Fiyat Etiketli Yönetmeliğine aykırı hareket ettiği tespit edilen işletmeler hakkında 167 adet tespit tutanağı tanzim edilmiştir.

İlke 3 - İş dünyası, çalışanların sendikalaşma ve toplu müzakere özgürlüğünü desteklemeli

## ÇALIŞMA STANDARTLARI



### TAAHHÜT:

Nilüfer Belediyesi çalışanların sendikal haklarına saygı gösterir.

### SİSTEMLER:

Nilüfer Belediyesi çalışanlarıyla iş sözleşmelerini, 657 sayılı Devlet Memurları Kanunu, 5393 Sayılı Belediye Kanunu, 5434 Sayılı Emekli Sandığı Kanunu, 4857 Sayılı İş Kanunu, Sosyal Sigortalar Kanunu, Sendikalar kanunu, 5510 Sayılı Sosyal Sigortalar ve Genel Sağlık Sigortası Kanunu, Grev ve Lokavt Kanunu, Genelgeler, Yönetmelikler, Kanun Hükmünde Kararnameler, Toplu İş Sözleşmesi, Memur Sendika sözleşmesine bağlı olarak yürütülmektedir.

### SONUÇLAR:

Nilüfer Belediyesi imzalanan toplu sözleşmeler doğrultusunda sendikal hak ve özgürlüklerin yanında durmaktadır. Belediye bünyesinde çalışan işçi ve memurlar, sendikal hak ve özgürlüklerden yararlanmaktadır. Belediyede memur ve işçi sendikaları ile sistemli biçimde toplu sözleşme görüşmeleri yapılmakta ve uygulanmaktadır. Toplu sözleşme işçi kadrosunda yer alan personeller 1987 yılından beri, memur kadrosunda yer alan personeller ise 2006 yılından beri yapılmaktadır. Bursa merkezde yer alan belediyeler arasında memur sendikası ile ilk toplu sözleşmeyi Bursa Nilüfer Belediyesi yaparak, memur maaşlarında önemli iyileştirme yaratmıştır. Aynı oranda iyileştirmeler büroda görev yapan geçici işçilerin ücretlerine de yansıtılarak, “eşit işe eşit ücret” ilkesi benimsenmiştir.

**Nilüfer Belediyesinde Çalışanların Sendikal Durumları:**

<b>Personel Sendikal Durum</b>		
	<b>Sendikalı</b>	<b>Sendikasız</b>
Memur	453	15
İşçi	68	0
Sözleşmeli Memur	3	3
Sözleşmeli Sanatçı	32	0
Nilbel	2231	15
<b>TOPLAM</b>	<b>2787</b>	<b>30</b>

İlke 4 - Zorla ve zorunlu işçi çalıştırma uygulamasına son verilmeli

## ÇALIŞMA STANDARTLARI



### TAAHHÜT:

Nilüfer Belediyesi, ortak kurum kültürü ile hareket eden, mutlu kadın ve erkek çalışanların bizi temel hedefimize ulaştıracacağı bilinciyle; çalışanlarımıza adil, etik ve saygılı davranmayı, güven ortamı içinde katılımlarını desteklemeyi taahhüt eder.

### SİSTEMLER:

İnsan Kaynakları ve Eğitim Müdürlüğü tarafından memurlar ve sözleşmeli personeller için 657 Sayılı Devlet Memurları Kanunu, kadrolu işçiler ve sendikalı muvakkat çalışanlar için 4857 Sayılı İş Kanunu ile Toplu İş Sözleşmesi, muvakkat büro elemanları ve hizmet alımı yolu ile çalışan personel için 4857 Sayılı İş Kanunu ve konu ile ilgili genelgeler dikkate alınarak izin işlemleri gerçekleştirilir.

### SONUÇLAR:

2023 yılı içerisinde Nilüfer Belediyesi bünyesindeki çalışanların yaptığı izin ve istirahat işlemleri aşağıdaki tabloda belirtilmiştir:



## Personel İzin ve İstirahat İşlemleri Tablosu

	Memur	İşçi	Nilbel A.Ş.	Sözleşmeli Personel
<b>Yıllık İzin</b>	2677 işlem 9361 gün	649 işlem 2845 gün	137 işlem 337 gün	9651 işlem 35059 gün
<b>Mazeret İzni</b>	38 işlem 163 gün	0 işlem 0 gün	9 işlem 22 Gün	31 işlem 64 gün
<b>İstirahat</b>	702 işlem 3920 gün	94 işlem 625 gün	48 işlem 246 gün	4371 işlem 19369 gün
<b>Ücretsiz İzin</b>	8 işlem 798 gün	0 işlem 0 gün	0 işlem 0 gün	1321 işlem 5419 gün

### Çalışan Memnuniyeti

İnsan Kaynakları Yönetimi' ne ilişkin politika ve stratejiler, Stratejik Plan içinde tanımlanmakta ve her yıl Yönetimin Gözden Geçirmesi toplantısında değerlendirilmektedir. Bu bağlamda, 2002 yılında belirlenen "çalışılacak en iyi belediye olmak" stratejisi, 2004 yılında güncellenerek "Yönetim Kalitesinin Mükemmelliği" ana stratejik amacı altında "güven" ve "memnuniyet" hedefleri olarak daha detaylı biçimde incelenmeye başlanmıştır. Bu sayede, "Önce İnsan" değerimizden hareketle, ülkemiz kamu kurumlarında uygulanan siyasal, yasal değişiklikler ve ücret politikalarından ötürü nitelikli personel istihdamında devamlılık sağlanamamasına yönelik olarak, hizmet paydaşımız kabul ettiğimiz çalışanların memnuniyeti ön plana çıkartılmıştır. Belediyemiz çalışan memnuniyetini ölçmek ve değerlendirmek için her yıl çalışan memnuniyet anketi düzenlemektedir.

### Öneri Sistemi

Öneri Sistemi ile çalışanlardan gelen bilgiler ve öneriler problemlerin çözümünde ve kurumumuzun gelişim sürecinde olumlu yönde katkı sağlamaktadır.2023 yılında 146 personel 258 adet öneri vermiş ve Öneri Sistemi Sorumlusu kriterlere uymayan 154 adet öneri Kapsam Dışı olarak değerlendirilerek kapsam içi bulunan 104 öneri ilgili müdürlüklere havale edilmiştir. Öneri veren tüm personele önerisinin sonucu hakkında bilgi verilmiştir. 2023 yılında personel önerilerinden 32 tanesi müdürlükler tarafından uygulanabilir bulunmuştur.

### Personele Yönelik Eğitimler

2023 yılında şehir içi ve şehir dışında düzenlenen toplam 667 adet eğitime personelin katılım sağlayarak; 37.566 saat eğitim almıştır.

Eğitime çalışanların mükerrer katılımıyla birlikte 1414 Kadın ve 3250 Erkek çalışan katılmıştır.

2023 yılında personele ortalama kişi başı 13,33 saat eğitim verilmiştir.

2023 yılında 6 defa düzenlenen Seminer, Kongre, Sempozyum, Konferans, Çalıştay ve Panele toplam 81 personel katılmıştır.

Ayrıca yıl içerisinde işe yeni alınan personele 51 defa oryantasyon eğitimi verilmiştir. Oryantasyon Eğitiminde; başta Belediye Yönetimi ve Müdürlükler hakkında bilgilendirme olmak üzere Kalite, İSG, Çevre, Engelli, Eşitlik politikaları ile Öneri Sistemi, Bilgi Güvenliği, Stratejik Plan, İç Kontrol ve Etik konuları hakkında bilgi verilmiştir.

## İlke 5 – Her türlü çocuk işçi çalıştırılmasına son verilmeli

### ÇALIŞMA STANDARTLARI



## TAAHHÜT:

Nilüfer Belediyesi, sosyo-ekonomik durumu yetersiz olan çocukların, gençlerin ve erişkinlerin eğitimde/mesleki eğitimde fırsat eşitliğinden yararlanabilmelerini sağlamak amacıyla eğitim etkinlikleri düzenlemek, ilköğretim ve lise öğrencilerinin başarılarını arttırmak için destek sağlayıcı uygulamalar yapmaktadır.

## SONUÇLAR:

### Çocuk Meclisi

7-14 yaş grubundan oluşan Çocuk Meclisi çocukların toplumsal yaşamın her alanında söz sahibi olmaları, kent yaşamına katılma ve kente ait olma duygularının geliştirilmesi, kaliteli ve yaşanabilir bir kent yönetiminde aktif rol almaları ve çağdaş yaşamda kimliğin ön plana çıkarılması, sosyal-kültürel ve bilimsel gelişme içinde özgür düşünen, hak ve özgürlüklere saygılı, üretken bireyler olması yolunda katkı ve eğitimde bulunmayı amaçlamaktadır. Nilüfer Kent Konseyi Çocuk Meclisi çalışmaları;

Nilüfer Çocuk Bostanı: Nilüfer Kent Konseyi Çocuk Meclisi, kendilerine ayrılan yataklarda ettikleri tohumlarının büyümesini takip edecekleri Çocuk Bostanı'nı kurmuştur. Bostanın bakımıyla da ilgilenen çocuklar böceklenmeye karşı doğal ilaç hazırlama, tohum alma, çapalama yapma gibi çalışmalarda bilinçlendirilmiştir.

## 20 Kasım Dünya Çocuk Hakları Günü Yürüyüşü

20 Kasım Dünya Çocuk Hakları Günü'nde Nilüferli çocuklar "Yaşasın Cumhuriyet! Yaşasın Çocuk Hakları!" sloganıyla yürüş yapmıştır.

## Değişebilir Oyunları Sen Tasarla (DOST) Projesi

Nilüfer Kent Konseyi Çocuk Meclisi, Nilüfer Belediyesi ve Bursa Uludağ Üniversitesi ortaklığıyla yürütülecek "Değişebilir Oyunları Sen Tasarla" (DOST) projesi protokolü imzalanmıştır.

## "Köyünün Geleceği 'MİSİ'n Korubaşı?" Projesi

Köyünün Geleceği Misin Gölyazı" projesinde, Gölyazı Mahallesi'nde yaşayan çocukların, sürdürülebilir projeler üreterek hem kendilerine hem de köylerine bir gelecek oluşturmaları, yaşadıkları yerin tarihi ve kültürel değerlerinin farkına varmaları, etkili iletişim teknikleri, takım çalışması ve proje yazma tekniklerini öğrenmeleri hedeflenmiştir. Gölyazı Mahallesi'nden 14 öğrencinin katıldığı projede; Sinema, Arkeoloji, Tarih, Ekolojik Çeşitlilik, Harita Okuma, Oryantiring, Ritim, Proje Yazma, Fotoğrafçılık, Sosyal Girişimcilik ve Sosyal Medya eğitimleri verilmiştir.

## Çocuk Kütüphanesi

Çocuk Kütüphanesi, Gümüştepe Mahallesi'nde (eski Misi Köyü) bulunan eski bir Bursa evinin aslına uygun olarak yeniden yapılandırılmasıyla okurlarını ağırlamaya başladı. 12.236'ine yaklaşan kitap varlığı bulunan kütüphanenin koleksiyonu her geçen gün büyüyor. Üç ayrı çalışma salonu bulunan kütüphane haftada 7 gün hizmet veriyor. 2023 yılında 682 yeni üyesi bulunmakta ve yine 2023 yılında kütüphanemizden 93.710 defa yararlanılmıştır.

	Materyal Sayıları	Yararlanma	Ödünç İşlemi	Yeni Üye	Katalog
2020	11.571	21.627	11.445	488	824
2021	11.882	19.761	14.625	691	1.056
2022	12.236	52.745	17.546	904	988
2023	12.374	93.710	13.296	682	138

## Gezici Kütüphane

Nilüfer Belediyesi'nin, Nilüfer Rotary Kulübü desteğiyle hayata geçirdiği Gezici Kütüphane, 2020 yılında hizmete başladı. Gezici kütüphane, koleksiyonundaki 6.001 kitap ile Nilüfer'in kırsaldaki 34 mahallesini düzenli aralıklarla ziyaret etmektedir. 2023 yılında 323 yeni üyesiyle bulunmaktadır.

	Materyal Sayıları	Yararlanma	Ödünç İşlemi	Yeni Üye	Katalog
2020	4.286		821	169	3.310
2021	5.490		3.151	386	1.257
2022	6.001	14.067	6.335	458	513
2023	6.312	14.540	5.354	323	302

### **Biz Bu Yaz Kütüphanedeyiz Projesi**

Biz Bu Yaz Kütüphanedeyiz projesi, Nilüfer'in kırsal bölgelerinde yaşayan çocukları ve annelerini kapsamaktadır. Proje, çocukların kütüphane yolu ile kitaplarla erken yaşta tanışmasını ve bu tanışıklığı zamanla alışkanlığa çevirmesini amaçlamaktadır.

11 Temmuz'da başlayan etkinliklere 2023 yılında, 156 ebeveyn ve çocuk katılmıştır. Üçevler Kütüphanesi, Demirci Kütüphanesi ve Misi Çocuk Kütüphanesi'nde Salı-Çarşamba-Perşembe günleri düzenlenen etkinliklerde, Üçevler, Demirci, Gümüştepe, Akçalar, Konaklı ve Balkan mahallelerinden 6 yaş grubu çocuklar ile ebeveynleri bir araya gelmiştir. Eğlenirken öğrenen çocuklar, etkinlikler boyunca kendileri için özel olarak hazırlanmış atölye çalışmalarına katılmıştır. Çocuklar; drama, sanat atölyeleri ve yaratıcı okuma gibi organizasyonlarla keyifli vakit geçirirken, ebeveynleri de psikolog eşliğinde gerçekleştirilen buluşmalarda değerli bilgiler edinmiştir.

### **Kütüphane Okul Ziyaretleri**

Nilüfer Belediyesi Kütüphanelerini tanıtmak amacı ile okul idareleri ziyaret edilerek, kütüphane hizmetlerinden haberdar olmaları sağlanarak, öğretmenler ve öğrenciler çocuklara yönelik kütüphane etkinliklerine davet edilmektedir. İlgilenen sınıfların gruplar halinde kütüphaneye gelmeleri sağlanmaktadır. 2023 yılında, 438 öğrenci grubundan toplam 8.486 öğrenci kütüphane ile buluşmuştur. 2023 yılında, Nilüfer Kütüphanelerinde "masal anlatma" üzerine eğitim almış eğitimler masal okumaları yapılmış, 6 oturumda 219 öğrenci ile buluşulmuştur.

### **Çocuklarla Kitap Söyleşileri**

İlkokul ve ortaokul öğrencilerini kapsayan Çocuklarla Kitap Söyleşileri projesinde yıl içerisinde farklı yaş gruplarına yönelik çalışmalar gerçekleştirilmektedir. Belirlenen yazarın kitapları öğrencilere önceden armağan edilip, çocukların söyleşi hakkında önceden bilgi sahibi olması sağlanmaktadır. Bu sayede söyleşiler, öğrencilerin aktif olarak katıldığı bir diyaloga dönüşmektedir. 2023 yılında 3 farklı yazar 6 oturumda, 1126 çocukla buluşturulmuştur.

### **Boyun Kadar Kitap Oku**

Nilüfer Belediyesi Kütüphanelerinin çocuklara kitap okuma alışkanlığı kazandırmak ve bu alışkanlığı kalıcı hale getirmek amacıyla Nilüfer Rotary işbirliğiyle 2023 yılında 12. kez düzenlenen "Boyun Kadar Kitap Oku" projesine, 2022-2023 eğitim öğretim döneminde Nilüfer sınırlarında bulunan devlet okullarında öğrenim gören 2.610 öğrenci katılmıştır. Dereceye giren okul ve öğrencilere ödülleri

verilmiştir., Ali Kuşçu Anadolu İmam Hatip Lisesi, Nilüfer Belediyesi Bursa Rotary İlkokulu, Kayapa Şehit Jandarma Er Eyüp Gürsoy Ortaokulu kitap okuma kampanyasına en çok katılım gösteren okullar olarak ödüllendirilmiştir. Abdurrahman Vardar İlkokulu da ‘En yüksek öğrenci katılımı sağlayan okul’ olarak seçilmiştir. Kütüphaneden en çok ödünç kitap alan beş öğrenci ödülünü alırken, en çok kitap okuyarak okuma şampiyonu olan ilk ve ortaokul öğrencilerine de ödül verilmiştir.

### **İngilizce Atölyesi**

Topluma Hizmet dersi kapsamında Uludağ Üniversitesi Eğitim Fakültesi öğrencileri tarafından 4.-5.-6.-7.-8. Sınıf öğrencilerine yönelik okul derslerinin pekişmesi amacıyla İngilizce ek ders çalışmaları yapılmaktadır. Kadın ve Çocuk Akademilerinde yürütülen bu hizmet sayesinde hem üniversite okuyan gençlerin geçmek zorunda oldukları derslerine yardımcı olunmakta hemde akademiye gelen çocukların İngilizce derslerindeki eksikliklere destek olunmaktadır. Karşılıklı kazan kazan uygulamasının yürütüldüğü bu projede 2023 yılında 174 öğrenciye hizmet verilmiştir.

### **Kodlama ve Beceri Atölyeleri**

Atölye Nilüfer projesi ile gelişen teknolojiyle dünyada hızla yayılan bir akım olan kendin yap kültürünün birleşmesinden oluşan “Maker” hareketine ilçemizde özellikle sosyoekonomik düzeyi düşük olan çocukların ve gençlerin erişimini sağlamak hedeflenmektedir. Çocuk ve genç yaş gruplarına 3 Boyutlu Yazıcı, Kodlama ve Ahşap Modelleme konularında eğitim ve uygulamalar sunulması amacıyla “Karaman Kodlama ve Beceri Atölyesi” Mart 2020’de hayata geçirilmiştir. Nisan 2021’de de “Atölye Nilüfer Fethiye” açılışı yapılmıştır.

Atölye Nilüfer, 2023 yılında yüz yüze gerçekleştirdiği 91 adet atölye ve eğitimlerle 1620 çocuk ve gence ulaşmıştır. “Yeni Nesil Üretim Atölyeleri”, “Adım Adım Kodlama Atölyeleri”, “Tematik Yetişkin 3 Boyutlu Tasarım, Modelleme ve Baskı Atölyeleri” “Atölye Nilüfer Tatil Programları”, “Paydaşlarla yapılan Atölye Programları” gibi uzun soluklu atölye programlarının çalışmalarına devam etmiştir. “Yeni Nesil Üretim Atölyeleri” Atölye Nilüfer’in Sosyal Destek Hizmetleri Müdürlüğüne bağlı Kadın Çocuk Akademileriyle gerçekleştirmiş olduğu atölye programıdır. Atölye Programına Kadın ve Çocuk Akademilerinden 5-6-7-8. sınıf öğrencileri katılım göstererek Kodlama ve Beceri Atölyelerinde ekip çalışmalarıyla kendi projelerini üretmişlerdir.

“Adım Adım Kodlama Atölyeleri” Atölye Nilüfer’in Nilüfer Belediyesi Burak Berk ve Çamlıca Kreşleriyle gerçekleştirmiş olduğu atölye programıdır. Atölye programıyla 5-6 yaş grubu kreş öğrencileri katılımcılarına algoritma, analitik düşünme ve problem çözme gibi kazanımlarda gelişim göstermelerine yönelik etkileşimli çalışmalar uygulanmıştır.

“Tematik Yetişkin 3 Boyutlu Tasarım-Modelleme ve Baskı Atölyesi” Atölye Nilüfer’in 18-25 yaş arası hedef kitle ile gerçekleştirmiş olduğu atölye programıdır. Katılımcılar kendi 3 Boyutlu tasarımlarını oluşturmuş ve 3 Boyutlu Yazıcıları kullanarak belirlenen sosyal fayda içerikli temaya ait tasarımlarını bilgisayar ortamından alıp somut nesnelere haline dönüştürmüştür.

“Atölye Nilüfer Tatil Programları” Atölye Nilüfer’in 7-9 yaş ve 10-13 yaş arası hedef kitle ile gerçekleştirmiş olduğu herkese açık atölye programıdır. Atölye Programları, Ara Tatil Atölye Programları, Yarıyıl Tatili Atölye Programı, Yaz Tatili Atölye Programı olarak düzenlenmiştir.

“Paydaşlarla yapılan Atölye Programları” Atölye Nilüfer’in genç ve yetişkin hedef kitesiyle gerçekleştirmiş olduğu atölye programıdır. Bu kapsamda 3 Boyutlu Yazıcı ve Modelleme, Ahşap Şekillendirme, Kodlama ve Drone Atölyeleri gerçekleştirilmiştir.

“Nilüfer Belediyesi Doğa Bilim Yaz Kampı” Atölye Nilüfer’in Kültür ve Sosyal İşler Müdürlüğü tarafından düzenlenen Nilüfer Doğa Bilim Yaz Kampı kapsamında gerçekleştirdiği atölye programıdır. Bu atölye programı Aktopraklık Höyük Arkeopark Açık Hava Müzesinde gerçekleştirilmiştir. Atölye Programına Nilüfer’ in tüm mahallelerinden 7-10 yaş arası öğrenciler katılım göstermiştir. Program dâhilinde katılımcılar 3 Boyutlu Yazıcı ve Modelleme Atölyesinde 3 Boyutlu yazıcıları tanıyarak ve merak ettikleri sorulara cevap bulmuşlardır. Bunun yanı sıra yıl boyunca kurum içi ve kurum dışı paydaşlarla, projeleri kapsamında birimimizi ziyaret eden katılımcılarla ve özel gün ve haftalarda belirlenen temalarla çeşitli atölye programları düzenlenmiştir.

### **Ek Ders Çalışmaları**

4.-5.-6.7. ve 8. sınıf öğrencilerine yönelik okul derslerinin pekişmesi, okuldan sonra verimli zaman geçirmeleri ve ev ödevlerine destek olmak amacıyla kadın ve çocuk akademilerinde eğitim öğretim yılı boyunca ek ders çalışmaları yapılmaktadır.

### **Fen Bilimleri Atölyeleri**

4.-5.-6.7. ve 8. sınıf öğrencilerine yönelik Fen Bilimleri derslerine katkı sağlamak amacıyla ‘Dünya’nın Atmosfer Katmanları’, ‘Gezegenler’, ‘Kasırğa Deneyi’, ‘Ülkemizi Tanıyalım’ vb. atölye çalışmalarını kapsayan Fen Bilimleri atölyeleri düzenlenmektedir. Bu atölyelerde çocukların hem anlatımlarla teorik bilgileri desteklenmiş hem de bilgilerin kalıcılığını sağlamak ve yaratıcılıklarını geliştirmek amacıyla uygulamalı çalışmalar yapılmaktadır. 2023 yılında fen bilimleri atölyelerinde toplamda 2762 katılımcıya hizmet verilmiştir.

### **Sosyal Bilimler Atölyeleri**

4.-5.-6.7. ve 8. sınıf öğrencilerine yönelik Sosyal Bilgiler derslerine katkı sağlamak amacıyla Ülkemizi Tanıyalım, Türkiye’de Tarım Atölyesi, Ay’ın Evreleri Atölyesi, Dünya’nın Atmosfer Katmanları Atölyesi, Erozyon Deneyi Atölyesi, Kasırğa Deneyi Atölyesi Güneş Sistemi Atölyesi, gibi kapsayan Sosyal Bilimler atölyeleri düzenlenmektedir. Bu atölyelerde çocukların hem anlatımlarla teorik bilgileri desteklenmiş hem de bilgilerin kalıcılığını sağlamak ve yaratıcılıklarını geliştirmek amacıyla uygulamalı çalışmalar yapılmaktadır. 2023 yılında sosyal bilgiler atölyelerinde toplamda 3086 katılımcıya hizmet verilmiştir.

### **El Becerisi Atölyeleri**

Çocukların el becerilerinin, dikkat, konsantrasyon, ince ve kaba motor becerilerini geliştirmek, tasarladıkları ürünün dönüşümüne yardımcı olmak amacıyla “Geri Dönüşümden Kalemlik Yapımı, Şapka Yapım Atölyesi, Yılbaşı Süsü Yapımı, Hareketli Kitap Ayracı, Kendi Tebrik Kartımı Tasarıyorum” gibi atölyeler düzenlenmektedir. 2023 yılında el becerisi 706 atölyelerinde toplamda 3086 katılımcıya hizmet verilmiştir.

### **Gitar, Ritim, Resim ve Halk Dansları Atölyeleri**

Gitar, Ritim, Resim ve Halk Dansları; Kültür ve Sosyal İşler Müdürlüğü işbirliği ile düzenlenen atölyelerde, çocuklar müzik ile tanışarak, ritim duygularını geliştirerek, notalarla şarkılara eşlik eden gitar ve ritim çalışmaları yapılmıştır. Resim atölyesinde ise teknikleri kullanarak el becerilerini

geliştirmeye yönelik Geleneksel değerler ışığında müzik ve beden arasında ki uyumu arttırmak, ekip ruhunu güçlendirmek amacıyla çocuk katılımcılara yönelik Halk Dansları atölye çalışmaları yapılmıştır. 2023 yılında 373 katılımcıya hizmet verilmiştir.

### **Okul Öncesi Sosyal Çalışmalar Atölyesi (Görme Engelli Çocuklara Yönelik)**

Bizim Ev Engelliler Sosyal Yaşam Merkezi çalışmaları kapsamında 3- 6 yaş grubu görme engelli çocukların, günlük hayatta ve eğitim hayatlarında gerekecek olan becerileri kazanmaları için destek çalışmaları yapılmaktadır. Kaynaştırma öğrencisi olan görme engelli çocukların uyum süreçlerinin hızlanması, bu çalışmanın bir diğer amacıdır.

### **Karikatür Atölyesi**

Karikatür Atölyesi öğrencileri, 2023 yılı içinde ulusal ve uluslararası karikatür yarışmalarında 13 ödül almıştır. Bulgaristan 1. Uluslararası Komik Resim Karikatür Yarışması' nda 1 öğrenci, 9. Kalder Bursa Uluslararası Karikatür Yarışması'nda 3 öğrenci, Kalder Bursa Cumhuriyetin 100. Yılı Karikatür Yarışması' nda 7 öğrenci, 2023 Uluslararası Turizm Karikatür Yarışması'nda 1 öğrenci ödüle layık görülmüştür.

### **Nilüfer Doğa Ve Bilim Yaz Okulu Projesi**

Atölye Nilüfer'in Kültür ve Sosyal İşler Müdürlüğü tarafından düzenlenen Nilüfer Doğa Bilim Yaz Kampı kapsamında gerçekleştirdiği atölye programıdır. Bu atölye programı Aktopraklık Höyük Arkeopark Açık Hava Müzesinde gerçekleştirilmektedir. Atölye Programına Nilüfer'in tüm mahallelerinden 7-10 yaş arası öğrenciler katılım göstermektedir. Nilüfer Doğa ve Bilim Yaz Okulu" projesinde, çeşitli atölyelerle buluşan çocukların yaz tatillerini bilimle, sanatla, müzikle, hareketle; keşfederek, öğrenerek, deneyimleyerek geçirmeleri hedeflenmektedir. 2023 yılında Yaz okulu, Doğa Yürüyüşü ve Doğada Yaratıcı Keşif, Doğayı Resimlemek, Defterimi Tasarıyorum: Akordiyon Ciltleme, Küçük Kent Tasarımcıları: Şehrini Kolajla, Yaratıcılığınla İnşa Et, Oyun Tasarım Atölyesi, Beceri Koordinasyon Parkuru ve Ritim Atölyeleri ile Nilüfer'in 26 farklı mahallesinden 421 çocuğun katılımıyla gerçekleştirilmiştir.

### **Kırsal Mahalle Oryantiring Etkinliği**

Kırsal mahallelerde yaşayan çocuklara spor yaptırmak, Oryantiring branşı ile tanıştırmak, yaşadıkları bölgeyi daha iyi tanımalarını sağlamak amacıyla Gençlik ve Spor Hizmetleri Müdürlüğü tarafından düzenlenmektedir. 2023 yılında Konaklı mahallesinde düzenlenen etkinliğe toplam 15 öğrenci katılım sağlamıştır. Etkinlik öncesinde alana yerleştirilen hedefleri, harita ve pusula yardımıyla bulmaya çalışan çocuklar keyifli bir gün geçirmiştir. Ayrıca dereceye girenlere kupa ve madalya verilmiştir.

### **Yaz Spor Okulları**

Çocukları ve gençleri spora teşvik etmek, bedensel gelişimlerine katkı bulunmak, spor disiplin ve ahlakını edinmelerini sağlamak amacıyla Nilüfer'in Çocukları Kayakla Tanışıyor, Kırsal Okullar Yüzme, Nilüfer Uluslararası Spor Şenlikleri düzenlenmektedir. Yetişkin vatandaşlarımız içinde Kırsal Mahalleler de Pilates, ihtiyaç sahibi olan Kır Çiçekleri olarak kabul ettiğimiz öğrencilerimize Yüzüncüyıl Spor Salonunda Voleybol eğitimi verilmiştir.

Belediyemizin sosyal sorumluluk projeleri kapsamında şehitlerimizin 1. dereceden yakınlarına ve koruma altına alınan çocuklar tüm tesislerimizden, Bizim Ev Engelliler Biriminden alınan belge ile birlikte gelen engelli bireyler tesis kapsamındaki yüzme havuzlarımızdan ücretsiz olarak faydalanabilmektedirler.

Genç kuşaklara yaşam boyu spor yapma bilincinin kazandırılması amacıyla çeşitli branşlarda söyleşiler düzenlenmiştir.

#### **Kültür Evi ve Gençlik Merkezlerimizdeki Sanat Atölyeleri Faaliyetleri**

Müzik Eğitim Çalışmaları (Piyano, Keman, Gitar, Ritim, Elektrogitar, Viyolonsel, Bateria, Yan Flüt, Bağlama, Ukulele), Dans Atölyeleri (Bale, Tango, Fit Dans, Çocuk Dansı, Show/Modern Dans), Resim, Drama, Geleneksel Ebru - Kaat' ı, Seramik, Heykel, Mozaik, Cam, Akıl-Zekâ Oyunları, Karikatür, Halk Dansları atölyeleri, Türk Sanat Müziği ve Türk Halk Müziği Korusu ile 28 farklı branşta toplam 13422 katılımcıya eğitim verilmiştir.



## İlke 6 - İşe alım ve işe yerleştirmede ayrımcılığa son verilmeli

### ÇALIŞMA STANDARTLARI



### TAAHHÜT:

Nilüfer Belediyesi, bireylerin ırk, köken, din, cinsiyet, sosyal sınıf, millet, yaş, fiziksel engel gibi farklılıklarına saygı gösterir; tüm çalışanlarına kişisel gelişim ve kariyer konularında fırsat eşitliği sağlar.

### SİSTEMLER:

- Üst yönetim: Belediye Başkanı, Meclis üyeleri seçimlerde vatandaşlar tarafından seçilmektedir.
- İstihdamın ve özlük haklarının yönetilmesi prosedürü: Nilüfer Belediyesi memur, işçi, sözleşmeli memur çalışanların niteliği doğrultusunda bu prosedüre göre personel alımı gerçekleştirilir.
- İnsan Kaynakları Değerlendirme Kurulu: Başkan tarafından atanan, İdari Başkan Yardımcısı, İnsan Kaynakları ve Eğitim Müdürü, Strateji Geliştirme Müdürü, Sosyolog, İşçi / Memur Sendika Temsilerinden oluşur.

İnsan Kaynakları Değerlendirme Kurulunun Görevleri:

- İş başvurularını değerlendirmek, her türlü personel temini sağlamak,
- Personel yeterliliği ve performansını değerlendirmek,
- Birimler arası personel transferini değerlendirmek
- Kurum içinde bulunan personelin mesleki gelişimlerini desteklemek,
- Kararların personele genel ve açık olarak duyurusunun yapılmasını sağlamak ve kararlarını başkana sunmaktır.

### Bireysel Performans Yönetim Sistemi

Bireysel Performans Yönetim Sistemini geliştirme çalışmaları devam etmektedir. 2020-2024 Stratejik Planı doğrultusunda tüm çalışanlara sorumlu oldukları görevler kapsamında hedefler verildi. Verilen bu hedefleri gerçekleştirme düzeyleri müdürlüklerince tespit edilerek gerekli kontroller sağlandı. Performans sisteminin yaygınlaştırılması ve etkinleştirilmesi için tüm müdürlüklerimize birebir eğitimler verilerek; sistem ve uygulanması gereken hususlar anlatılmıştır.

## SONUÇLAR:

### Personel dağılımı ve Kadro durumu:

2023 YILI ÇALIŞAN PERSONEL KADRO DURUMU	PERSONEL SAYISI
MEMUR	467
KADROLU İŞÇİ	68
SÖZLEŞMELİ PERSONEL	23
HİZMET ALIMI PERSONELİ	2175
<b>TOPLAM</b>	<b>2733</b>

### Cinsiyete göre dağılım

CİNSİYET	Memur %	Kadrolu İşçi %	Sözleşmeli %	Nilbel A.Ş. %
KADIN	34	32	34	30
ERKEK	66	68	66	70
<b>TOPLAM</b>	<b>100</b>	<b>100</b>	<b>100</b>	<b>100</b>

### İstihdam

Belediyemiz bünyesinde 6 Engelli Memur, 3 Engelli Kadrolu işçi, 57 Engelli NİLBEL A.Ş. ve 2 Eski Hükümlü personel görev yapmaktadır. Lise, yüksekokul, üniversite öğrencilerinden gelen yaz dönemi ve kış dönemi olmak üzere toplam 264 staj başvurusu değerlendirilerek, 32 lise öğrencisi, 104 üniversite öğrencisinin belediyemiz bünyesinde staj yapmasına olanak sağlanmıştır.

### Eğitim & Performans Değerlendirme

İnsan Kaynakları ve Eğitim Müdürlüğü, çalışanları geliştirmek amacıyla müdürlüklerden gelen talep doğrultusunda kurum içi ve kurum dışı eğitimler gerçekleştirmektedir.

2023 YILI ÇALIŞAN EĞİTİMLERİ			
YIL	PERSONEL SAYISI	TOPLAM EĞİTİM SAATİ	PERSONEL BAŞINA DÜŞEN EĞİTİM SAATİ
2023	667	37.566	13,33

### İş ve Meslek Edindirme Bürosu Faaliyetleri

İş ve Meslek Edindirme Bürosu Nilüfer ya da Nilüfer Bölgesi dışında iş arayan kişilerin bilgi, beceri ve eğitimleri doğrultusunda 'doğru' işlere yönlendirilmesini sağlarken; eleman ihtiyacı olan firmaların da emek ve zaman kaybına uğramadan 'doğru personeli' bulmaları konusunda hizmet vermektedir. İş ofisi 2005 yılından itibaren faal halde hizmet vermeye devam etmektedir. Kuruluş yılından 2023 yılına kadar toplamda 137.238 iş başvuru alınmıştır. Bu sayı 2023 yılında 5.852 olup işgünleri baz alınarak İş ve Meslek Edindirme Bürosu günde ortalama 23 adet iş başvurusu almaktadır.

Yapılan başvurular fotoğraflı kabul ediliyor olup, kurumumuza gelerek yapılan tüm başvurularda kayıt anında fotoğraf çekimi yapılmaktadır. İnternette yapılan başvurularda fotoğraf zorunlu alan olarak kodlanmaktadır. Fotoğrafsız başvuru ve elden gönderilen CV üzerinden kayıtlar kabul edilmemektedir.

2023 yılında 32.333 erkek, 21.674 kadın olmak üzere toplamda 54.007 kişi açılan ilanlara yönlendirilmiştir. Sistemde kayıtlı başvuru sahipleri ile telefon ya da e-posta yolu ile iletişime geçilerek branşları ile ilgili ilanlar hakkında bilgi aktarılmış; başvuru güncellemeleri yapılmış, sistemden açılan ilanlar ile eşleştirilerek yönlendirme yapılmıştır. Şahsen yapılan başvurularda uygun ilanlara Firma Yönlendirme Formu ile kişilerin işverenle buluşması sağlanmaktadır. Formun üzerinde ilan sahibi firma iletişim bilgileri ve görüşülecek kişi bilgileri yer almakta olup, kişi görüşmesini ve iş ile ilgili tüm detayları firma ile şahsen kendisi yapmaktadır. Başvuruları değerlendiren firmalardan geri bildirim alınarak sisteme işlenmekte ilan sahibinin aradığı personeli bulana dek ilan açık kalmakta, aktif/pasif durumu ilan sahibinden alınan geri bildirimler sonucu güncellenmektedir.

2023 İŞ VE MESLEK EDİNDİRME BÜROSU			
AYLAR	TOPLAM BAŞVURU SAYISI	YÖNLENDİRİLEN KİŞİ SAYISI	İŞE YERLEŞTİRİLEN KİŞİ SAYISI
OCAK	538	3608	37
ŞUBAT	523	1308	12
MART	493	1441	62
NİSAN	476	3507	53
MAYIS	450	3801	67
HAZİRAN	351	4510	29
TEMMUZ	531	3871	68
AĞUSTOS	745	8970	82
EYLÜL	449	8553	65
EKİM	455	4331	51
KASIM	435	3565	63
ARALIK	406	2687	24
<b>TOPLAM</b>	<b>5852</b>	<b>50152</b>	<b>613</b>

### **Sosyal Girişimcilik Merkezi**

Nilüfer Sosyal Girişimcilik Merkezi toplumun tüm paydaşlarının etkin iş birliğiyle özellikle dezavantajlı kesimlerin sorun ve ihtiyaçlarına değer, yenilikçi yaklaşım ve çözümler üretebilen ortamlarla sosyal girişimcilik ekosisteminin gelişmesini sağlamak amacıyla faaliyetlerini sürdürmektedir. Bu kapsamda Bursa Eskişehir Bilecik Kalkınma Ajansı 2019 Yılı Girişimcilik Mali Destek Programı desteği, Uludağ Üniversitesi Teknoloji Transfer Ofisi ve Bursa Teknik Üniversitesi Teknoloji Transfer Ofisi işbirliği ile Şubat 2021 tarihinde fiziki olarak açılışı gerçekleştirilmiştir. Nilpark AVM&Ofis' de 500m2 alana kurulan merkez; eğitim ve etkinlik alanı, 3D modelleme atölyesi, paylaşımlı ofis alanı, sosyalleşme alanı ve idari ofis olmak üzere 5 bölümden oluşmaktadır.

### **Sosyal Girişimcilik Algısının Geliştirilmesine Yönelik Etkinlik ve Faaliyetlerinin Yürütülmesi**

2023 yılında Nilüfer Sosyal Girişimcilik Merkezinde; tüm paydaşlarla sosyal girişimcilik konusunda bireysel ve kurumsal iş birlikleri oluşturulmaya devam edilmiştir. Bu kapsamda bireysel ve kurumsal iş birliklerimiz için veri tabanlarının güncel tutulmaları sağlanmıştır. Etkinliklere katılım gösteren kişiler iletişim veri tabanına eklenerek güncel duyurulardan haberdar edilmişlerdir. Bursa'daki sosyal girişimcilik potansiyelini görebilmek, sosyal girişimcilere ve sosyal girişimci adaylarına girişimlerini geliştirme fırsatı sunabilmek ve halkı sosyal ve çevresel sorunların çözümü için düşünmeye yönlendirerek sorumlu vatandaşlık bilinci geliştirmek amacıyla "Yarınları Büyütecek Sosyal Girişimler Aranıyor" sloganıyla ilki 2020 yılında, ikincisi 2021 yılında, üçüncüsü ise 2022 yılında düzenlenen "Nilüfer Sosyal Girişimcilik Yarışması"nın faaliyetleri 2023 yılında da devam etmiştir. 4 Ocak tarihinde jüri toplantısı gerçekleştirilerek 10 finalist içerisinde 6 kazanan ekip belirlenmiştir. Kazanan ekiplerin ihtiyaçlarını belirlemek amacıyla odak grup toplantısı gerçekleştirilmiş ve yıllık destek planı hazırlanmıştır. Yarışma kazananları 4 ay süren mentorluk programına dâhil olmuşlar ve merkezin sağladığı eğitim, paylaşımlı ofis gibi diğer desteklerden yararlanmışlardır. Yarışmanın dördüncüsü Ekim 2023'te duyurulmuş ve Aralık 2023'e kadar Bursa yerelinden başvurular alınmıştır. Yarışmaya başvuranlar arasından 6 finalist belirlenmiştir. Finalistlere Ocak 2024'te düzenlenecek değerlendirme toplantısı öncesinde girişimlerin kendilerini ve girişimlerini değerlendirme toplantısında doğru tanıtılabilmelerine destek olmak amacıyla 23 Aralık 2023'te "Sosyal Girişimciler İçin Yatırıma ve Sosyal Finansmana Hazırlık Eğitimi" düzenlenmiştir. Yarışmayı kazanan altı kişi/ekip Nilüfer Sosyal Girişimcilik Merkezinde 6-12 ay arası sağlanacak paylaşımlı ofis desteği, eğitim desteği, mentorluk desteği, 3D prototip desteği, Bursa Uludağ Üniversitesi Teknoloji Transfer Ofisi A.Ş. ULUKOZA Programından yararlanma imkânı, Bursa Uludağ Üniversitesi Teknoloji Transfer Ofisi ve Bursa Teknik Üniversitesi Teknoloji Transfer Ofisi Eğitim desteklerinden faydalanacaklardır.

### **Sürdürülebilir Sosyal İş Modellerinin Geliştirilmesine Katkı Sağlanması**

Nilüfer Sosyal Girişimcilik Merkezi olarak sosyal girişimci adayı birey ve kurumların sosyal girişimcilik konusundaki yetkinliklerinin geliştirilmesine ve ürettikleri inovatif fikirleri sosyal bir iş modeline dönüştürme konusunda kapasitelerinin artırılmasına yönelik çalışmalar gerçekleştirilmiştir. 2023 yılında gerçekleştirilen etkinlik, eğitim ve yarışma faaliyetleri bu hedefe hizmet etmiştir. Gerçekleştirilen eğitim ve etkinlikler, katılımcıların sosyal bir sorun karşısında üretecekleri çözümleri sosyal bir iş modeline nasıl dönüştürecekleri konusunda yol gösterici olmaktadır. Bu eğitim ve etkinlikler aynı zamanda yeni sosyal

girişimci adaylarının ortaya çıkmasını ve var olan sosyal girişimci adaylarının kapasitelerinin artırılmasını desteklemektedir.

Bursa ve yakın illerdeki sosyal girişimler, yerel yönetim birimleri ve bölge paydaşlarının bir araya gelmesi, yerel yönetimler ve sosyal girişimler arasında işbirliği fırsatlarının ortaya çıkması ve sosyal girişimler arasındaki dayanışmanın güçlenmesi amacıyla 28-29 Eylül 2023 tarihlerinde Kentte Sosyal Girişimcilik Çalıştayı düzenlenmiştir. Bursa'da gerçekleşen çalıştay ve saha gezisine kentte eşitlik, tasarım ve katılım, adil üretim ve gıda alanlarında faaliyetler yürüten sosyal girişimler, yerel yönetim temsilcileri ve Bursa'daki ilgili paydaşlar katılım sağlamıştır. Program Nilüfer Belediyesi, Nilüfer Sosyal Girişimcilik Merkezi ve Yekpare Sosyal Girişim Birliği iş birliğinde hazırlanmıştır. Programa Bursa, Ankara, İstanbul ve İzmir illerinden gelen 15 sosyal girişimden 24 kişi ve 11 yerel yönetim temsilcisi ve bölge paydaşı katılmıştır. Kentte Sosyal Girişimcilik Çalıştayı'nın ilk gününde iki oturum ve bir panel gerçekleştirilmiştir. Çalıştayı ikinci gününde ise, Nilüfer yerelinde bulunan etki mekanlarına saha gezisi düzenlenmiştir.

Nilüfer Sosyal Girişimcilik Merkezinin iki adet açık çağrısı bulunmaktadır. Bunlardan ilki, 2021 yılında sosyal fayda üretme odaklı tasarımcıların ürünlerini geliştirebilmeleri adına, Nilüfer Sosyal Girişimcilik Merkezinin fayda üretme alanlarından bir tanesi olan 3D Prototipleme Atölyesini kullanabilmeleri için çıkarılan çağrıdır. Çağrıya başvuru yapan kişilerle görüşmeler gerçekleştirilmektedir. İkinci çağrı ise, Gönüllü, Eğitmen ve Mentor Havuzu çağrısıdır. 2023 yılında bu çağrıya başvuru yapan uzmanlarla olası iş birlikleri üzerinde görüşmeler sağlanmıştır. Mentorluk programı kapsamında altı gönüllü uzmanla çalışılmıştır. 2023 yılında 6 Şubat 2023 tarihinde gerçekleşen depremden sonra Nilüfer Sosyal Girişimcilik Merkezi'nde bulunan alanların ihtiyaca yönelik kullanılması amacıyla bir çağrı daha duyurulmuştur. Çağrı ile birlikte deprem gibi afetlere ve acil durumlara yönelik teknoloji veya hizmet tabanlı çözüm önerileri geliştiren girişimlere Merkez' de bulunan toplantı alanı, paylaşımlı ofis, etkinlik alanı ve 3D Modelleme atölyesi kullanıma açılmıştır.

Nilüfer Sosyal Girişimcilik Merkezi 2023 yılında çeşitli toplantılara ve projelere katılım sağlamış ve ev sahipliği yapmıştır. Türkiye Sosyal Girişimcilik Ağı çatısı altında gerçekleştirilen "Sosyal Girişim Destek Kuruluşları (SESO) Koordinasyon Toplantıları"na katılım gösterilmiş ve moderasyon üstlenilmiştir. Çevrim içi yapılan SESO toplantılarında sosyal girişimcilik ekosistemindeki aktörler 6 Şubat Depremi ile ilgili mevcut durum ve ihtiyaçlar hakkında görüşmeler gerçekleştirmiş, bu konuda açılan fonların duyuruları sağlanmış ve deprem bölgesinde sosyal inovasyon alanında çalışma yürüten iyi uygulamalar paylaşılmıştır. Düzenli katılım sağlanan bir diğer toplantı serisi ise, Sosyal Girişimcilik Uygulama Topluluğu'nun (SECoP) faaliyet gösterdiği Dünya Bankası'nın "Seçilmiş Bölgelerde Yaşayan Geçici Koruma Altındaki Suriyeliler ile Türk Vatandaşları İçin Ekonomik Fırsatların Güçlendirilmesi" projesi kapsamında gerçekleştirilen toplantılardır. Toplantılarda SECoP üyesi sosyal girişimler ve kooperatiflerin deprem gündemindeki mevcut durumları hakkında bilgi verilmiştir. Avrupa Birliği tarafından finanse edilen ve Uluslararası Göç Politikaları Geliştirme Merkezi (ICMPD) tarafından, T.C Sanayi ve Teknoloji Bakanlığı Kalkınma Ajansları Genel Müdürlüğü koordinasyonuyla uygulanan ENHANCER - Müşterek Projesi kapsamında Güçlendirme Programı' na katılım sağlanmıştır. Impact Hub Ankara ve İstasyon TEDÜ'nün koordinasyonunda yürütülen buluşmalar sonucunda kapsayıcılık çerçevesinde destek programı tasarlama ve uygulama pratikleri tartışılmış, bir araç kiti geliştirilmiş ve uygulama topluluğu oluşturulmuştur. Ek olarak, Yekpare Sosyal Girişim Birliği tarafından yürütülen "Etki Mekanları Bursa

Haritalama Atölyesi'ne ev sahipliği yapmıştır. Bursa'nın etki mekanları, atölyeye davet edilen katılımcılarla belirlenmeye çalışılmıştır.

2023 yılı boyunca Nilüfer Sosyal Girişimcilik Merkezi olarak, iki yeni uluslararası ağa katılım gösterilmiştir. Bu ağlardan biri European Social Economy Regions (ESER)'dir. ESER Ağı, Avrupa'nın farklı bölgelerinde sosyal ekonominin ekonomik kalkınma ve sosyal uyumdaki rolünü teşvik etmek amacıyla bir topluluk oluşturmayı ve bu alanda bölgesel ve yerel etkinliklerin düzenlenmesini teşvik etmeyi amaçlamaktadır. Bir diğer ağ ise, Euclid Network'tür. Euclid Ağı, sosyal girişimcileri, sosyal inovasyon alanında çalışanları ve sosyal olarak kapsayıcı ve yeşil ekonomi alanında onların önünü açmalarına yardımcı olan destek kuruluşlarını birbirine bağlayarak ve geliştirerek olumlu değişimi sağlamayı amaçlamaktadır. Aynı zamanda hali hazırda üyesi olunan Türkiye Sosyal Girişimcilik Ağı'nın üyeler toplantılarına da düzenli olarak katılım sağlanmıştır.

2023 yılında sürdürülebilir sosyal iş modellerinin geliştirilmesine katkı sunulması amacıyla, iş birlikleri geliştirebilmek için çeşitli iş birliği toplantıları ve kıyaslama ziyaretleri gerçekleştirilmiştir. Bilim Virüsü Sosyal Girişimi, BUMKAD ve Türkiye Kalkınma Vakfı ile görüşmeler yapılmıştır. Giresun Belediyesi, Batı Karadeniz Kalkınma Ajansı (BAKKA) ve Doğu Anadolu Kalkınma Ajansı (DAKKA) ile de kıyaslama görüşmeleri gerçekleştirilmiştir. Görüşmeler sonucunda çeşitli iş birlikleri de geliştirilmiş, BUMKAD'ın düzenlediği etkinlikte Sosyal Girişimciliğe Giriş Eğitimi verilmiş, Otomotiv Endüstrisi İhracatçıları Birliği Mesleki ve Teknik Anadolu Lisesi'nin düzenlediği "Kariyer Fuarı"nda stant açılmıştır. Bursa Uludağ Üniversitesi öğrencilerinden gelen taleplerle, Bilgisayar Programcılığı Bölümü, Moda Tasarımı Bölümü ve Veterinerlik Fakültesi öğrencileriyle "Sosyal Girişimciliğe Giriş" eğitimleri gerçekleştirilmiştir. Böylelikle sosyal girişimcilik algısının geliştirilmesi ve sosyal iş modellerinin yaygınlaştırılmasına yönelik destek sağlanmıştır. Yıl boyunca sosyal girişimcilik ekosistemine katkı sunmak isteyen vatandaşlar Nilüfer Sosyal Girişimcilik Merkezine bilgi alma ziyaretlerinde bulunmuşlardır.

İlke 7 – İş dünyası, çevre sorunlarına karşı ihtiyati yaklaşımları desteklemeli

## ÇEVRE



### TAAHHÜT:

Nilüfer Belediyesi Çevre Yönetimi anlayışı doğrultusunda; yürürlükteki yasal ve diğer şartlara uygun olarak toplumun sosyal ve ekonomik ihtiyaçları ile dengeli bir şekilde, çevre kirliliği oluşmadan önlenmesi ve azaltılmasına yönelik yöntemler oluşturmayı; doğal kaynaklar ve enerjinin verimli bir şekilde kullanılmasını sağlamayı; atık oluşumunu kaynağında azaltmayı ve geri kazanılmasını sağlamayı taahhüt eder.

### SONUÇLAR:

Belediyemiz, Nilüfer'in güzelleşmesi ve çevre kirliliğinin önlenmesinde büyük önemi olan yeşil alanların tesis edilmesi, mevcut park ve yeşil alanların bakım ve onarımlarının yapılması ve bu amaçla üretilen projelerin uygulanması, dinlenme ve oyun alanlarının peyzaj düzenlemesi ile ilgili çalışmalar yürütmektedir.

2023 YILI PARK VE BAHÇELER MÜDÜRLÜĞÜ FAALİYET ÇALIŞMALARI		
Toplam Dikilen Fidan Sayısı	Adet	378.197
Hizmete Açılan Park Alanı	M <sup>2</sup>	97.164,00
Yıl İçerisinde Ağaçlandırılan Alan Büyüklüğü	M <sup>2</sup>	22.073,00
Yıl İçerisinde Koşu Yolu Uzunluğu	M	440,00
Toplam Düzenlenmiş Park Alanı	M <sup>2</sup>	1.660.574,00
Yılı Sonu Üretimi Gerçekleştirilen Bitki Türleri ve Adetleri	Adet	103.094

## Çevre Bürosu Hizmetleri

Nilüfer Belediyesi 2022-2024 yılı Stratejik Planında “Nilüfer de yaşayanlara ekolojik denge içerisinde sürdürülebilir ve yaşanabilir daha yeşil bir çevre oluşturmak” ve “Nilüfer Halkının ve bir arada yaşadığımız canlıların sağlığını korumak ve refahını sağlamak” hedefleri tanımlanmıştır.

Bu hedefler doğrultusunda;

Çevre sorunları (gürültü kirliliği, bitkisel atık yağlar, su kirliliği, hava kirliliği, elektromanyetik alan kirliliği) hakkında halkın bilinçlenmesinin sağlanması,

Nilüfer Hava kalitesinin Belediyemiz Hava Kirliliği İzleme İstasyonumuz aracılığıyla izlenmesi, hava kalitesi ölçüm sonuçlarının haftalık olarak raporlanarak kamuoyuna duyurulması ve hava kirliliği ölçüm sonuçlarının asli görevli kurumlar ile paylaşılması,

Nilüfer içme suyu kalitesinin mikrobiyolojik ve kimyasal analizler yapılarak izlenmesi, kirli çıkan analiz sonuçlarının asli görevli kurumlara iletilerek acil önlem aldırılmasının sağlanması,

Gürültünün kentte yaşayanlara olumsuz etkisini gidermek, sakin ve huzurlu bir Nilüfer için gürültü kaynaklarının çevre mevzuatı hükümlerine göre denetimi ve gürültü ile ilgili gelen şikâyetlere yerinde ve doğru müdahale edilmesinin sağlanması,

İşyerlerinde ve hanelerde oluşan bitkisel atık yağların lisanslı toplayıcılar tarafından toplanması ile bu yağların işlenmesi sonucu oluşan atıkların çevreye zarar vermeyecek şekilde depolanması, taşınması ile bitkisel atık yağların doğrudan veya dolaylı bir biçimde yüzey suları ile yer altı suyuna, denizlere, atık su alt yapı tesislerine, toprağa verilmesinin önlenmesi, hava kirliliğine neden olacak şekilde yakılmasını engelleyecek önlemler alınmasının sağlanması,

Nilüfer ilçesindeki baz istasyonu ve yüksek gerilim hatlarından kaynaklanan elektromanyetik alan kirliliği seviyesinin ölçüm yapılarak belirlenmesi, ölçüm sonuçlarının insan sağlığı açısından taşıdığı riskler ve elektromanyetik alan kirliliğinden korunma yollarına ilişkin Nilüfer kamuoyunun bilgilendirilmesi,

## Hava Kirliliği

Belediyemiz Doküman Yönetim Sistemi aracılığıyla müdürlüğümüz çevre bürosuna gelen duman, koku ve islilik ile ilgili şikâyetlerle ilgili çalışmalar yürütülmektedir. 2023 yılında toplam 40 adet hava kirliliği şikâyeti çevre bürosuna ulaşmış olup bu şikâyetler olumlu yönde çözüme kavuşturulmuş, yasal mevzuatlarda belirtilen şartların aksine bir durum tespiti halinde yine yasaların öngördüğü işlemler yapılmıştır.

“Nilüfer Hava Kalitesi İzleme İstasyonu” ile hava kalitesi izleme çalışmaları devam etmektedir. İstasyonumuzun yeri değiştirilmiş ve aynı zamanda teknik alt yapısı güçlendirilmiş olup, Çevre Şehircilik ve İklim Değişikliği Bakanlığı'nın Ulusal Hava Kalitesi İzleme Ağına entegre edilmiştir. Belediyemiz web sayfasından ve Bakanlığın <https://sim.csb.gov.tr/Services/> AirQuality adresinden istasyonumuz saatlik verilerine ulaşılmaktadır. Nilüfer İlçesi'nde klasik hava kirlleticiler SO<sub>2</sub> (Kükürt dioksit), Azot Oksitler [ NO (Azot monoksit), NO<sub>2</sub> (Azot dioksit)], CO (Karbon monoksit), O<sub>3</sub> (Ozon) ve PM<sub>10</sub> ve PM<sub>2,5</sub> (Partikül madde 10 mikrometre ve 2,5 mikrometreden küçük boyutta olanlar) Nisan 2015'ten beri düzenli olarak ölçülmektedir.

## Su Kirliliği

DoBURCA içme suyu arıtma tesislerinde arıtıldıktan sonra Nilüfer Belediyesi görev ve sorumluluk alanındaki abonelere ulaştırılan içme suyunun mikrobiyolojik ve kimyasal olarak kalite kontrolleri



yapılmaktadır. Mikrobiyolojik analizler her ay Nilüfer’deki 64 mahallenin tamamını kapsayacak şekilde belediyemiz laboratuvarında yapılmaktadır. Kirli çıkan su analiz sonuçları asli görevli kurumlara, BUSKİ genel Müdürlüğü ve Sağlık İl Müdürlüğüne iletilerek acilen önlem alınması istenmektedir.

2023 yılı içinde 42 kent mahallesinde toplam 828 adet serbest klor ölçümü ve mikrobiyolojik analiz, 22 kırsal mahallede toplam 174 adet klor ölçümü ve mikrobiyolojik analiz yapılmıştır.

### Bitkisel Atık Yağların Toplanması

2023 yılı içerisinde Bitkisel Atık Yağ Toplama bidonu bırakılan sitelerdeki her haneye, konu ile ilgili bilgi broşürleri ve afişler dağıtılmıştır. 2023 yılında toplam 1.296 sitede Bitkisel Atık Yağ Toplama Bidonu bulunmaktadır. Bugün itibari ile Nilüfer Belediyesi yetki ve sorumluluk alanındaki bitkisel atık yağ üreticilerinin tamamı mutfaklarından çıkan bitkisel atık yağları lisanslı toplayıcılara teslim etmektedir.

Toplanan Atık Yağ Miktarı					
	2019	2020	2021	2022	2023
Okullar,Site, Muhtarlıklar, Belediye Binaları	13.750	9.652	6.841	6.051	3813
Okullardan Yarışma Kapsamında Toplanan Miktar	10.775	Covid-19 nedeni ile yarışma yapılamamıştır.		2.993	7637
<b>Toplam (kg)</b>	<b>24.525</b>	<b>9.652</b>	<b>6.841</b>	<b>9.044</b>	<b>11.450</b>

2022-2023 bahar dönemi süresince, Nilüfer ilçesindeki ilköğretim okulları ve liseleri kapsayan Bitkisel Atık Yağ Toplama Yarışması, Nilüfer İlçe Milli Eğitim Müdürlüğü, Nilüfer Belediyesi ve Çevre, Şehircilik ve İklim Değişikliği Bakanlığından Çevre İzin ve Lisansı olan toplayıcı firma KOLZA Biodizel Yakıt ve Petrol Ür. San. Tic. A.Ş. protokolüyle ‘Okullar arası Bitkisel Atık Yağ Toplama Yarışması’nın’ 10’uncusu düzenlenmiştir. 5 Haziran 2023 Dünya Çevre Günü’nde yarışmada dereceye giren ve aşağıda sıralanan okullarımız ödüllendirilmiştir.

1. Barış Anadolu Lisesi 2. Özel Final Okulları 3. Özel Çağdaş Öncü Okulları 4. Özel Tan Okulları 5. Koç Ortaokulu 6. Özel 3 Mart Okulları Jüri Özel Ödülü 1. İbrahim Uyar İlkokulu

### Gürültü Kirliliği

2023 yılında Çevre Bürosuna gelen 607 adet gürültü konulu şikâyet bulunmaktadır. Şikâyetlerin niteliğine göre gürültü ölçümleri yapılmış olup, gerekli yasal prosedür uygulanmıştır.

### Atık Yönetimi

Nilüfer Belediyesi, halk sağlığını tehdit etme safhasına gelmeden çevrenin temizliği, evsel atıkların düzenli toplanması ve kent katı atık sıhhi depolama sahasına en seri ve sağlıklı bir şekilde nakledilmesi, geri kazanılabilir nitelikteki atıkların toplanması, pil atıklarının toplanması, elektronik atıkların toplanması, tadilat atıklarının toplanması, kullanılmayan ev eşyası atıklarının toplanması doğrultusunda çalışmalar yürütmektedir.

Evsel Atık Miktarı			
Yıl	Evsel Atık Miktarı Yerüstü Konteynırı	Evsel Atık Miktarı Yer altı Konteynırı	Toplam
2019	120.870,550	19.595,030	140.465,580
2020	124.561,300	20.431,640	144.992,940
2021	130.349,522	20.843,520	151.193,042
2022	124.224,003	17.533,576	141.757,579
2023	140.738,003	29.267,365	170.005,368

Toplanan Geri Kazanım Miktarı	
Yıl	Kg
2019	7.478.760
2020	11.946.770
2021	8.634.200
2022	6.831.108
2023	5.660.000

Toplanan Pil Miktarı	
Yıl	Kg
2019	1.544
2020	797
2021	410
2022	1.120
2023	963

Tadilat Atığı ve Kullanılmayan Eşya Alım Tablosu	
Tadilat tonaj	9386 (ton)
Kullanılmayan eşya	1033 (ton)

### Çevre Yönetim Sistemi

2019 yılında 26 müdürlük bazında yapılan Çevresel Etki Değerlendirme çalışmalarımız 2020 yılında 26 müdürlük ve müdürlüklerimize bağlı 45 ayrı lokasyonda dış birimler ve şantiyelerde devam etmiştir. 2023 yılında Çevresel Etki Değerlendirme çalışmalarımız Çevre Birim Temsilcileriyle yerinde tespit ve bilgilendirmeler yapılarak 57 lokasyona çıkarılarak hazırlanmıştır. Çevresel Etki Değerlendirme Tablolarında belirlenen çevre boyutları puanlama kriterine göre Önemli Çevre Boyutu olarak tanımlanmıştır.

Tehlikeli atık sahasında biriktirilen tehlikeli atıkların bertarafı, çevre izin ve lisanslı firmalar ile entegre çevre bilgi sistemi (MOTAT) kullanılarak sağlanmıştır.

Çevre Mevzuatı gereği 15 Eylül 2023 tarihinde Tehlikeli Atık Sahası Mali Sorumluluk Sigortası yaptırılmıştır. Her yıl yaptırılması gereken Tehlikeli Atık Mali Sorumluluk Sigortası 15 Eylül 2024'de yenilenecektir.

16-25 Ağustos 2023 tarihleri arasında belediyemiz müdürlüklerinin tüm süreç sorumluları ve çevre birim temsilcilerine Çevre Risklerini belirleme ile ilgili eğitim verilmiş ve süreçler bazında çevre risk belirleme çalışmaları tamamlanmıştır.

## Atık İlaç Toplanması

Sıfır Atık çalışmaları kapsamında atık ilaçlar çevre izin ve lisanlı firma ile sözleşme imzalanarak ilçe sınırları içerisinde bulunan 50 adet eczaneden ayda bir defa olmak üzere yıl içinde toplanarak nihai bertarafa gönderilmiştir. 2023 yılında toplamda 5.615 kg atık ilaç toplanarak bertarafa gönderilmiştir.

### 1. Sınıf Atık Getirme Merkezi

Sıfır Atık Yönetmeliği kapsamında hizmete giren 1. Sınıf Atık Getirme Merkezimize 2021 Ocak ayından bu yana ilçemiz vatandaşlarından atık kabulü yapılmaktadır. Atık Getirme Merkezimize 14 atık türü kabul edilmekte olup atık türlerine göre çevre izin ve lisanslı firmalar aracılığı ile geri kazanıma veya nihai bertarafa gönderilmektedir. Merkezimize Kağıt, Karton, Cam, Plastik, Ahşap, Tekstil atıkları(kullanılmış giysi atıkları), elektronik atıklar, ömrünü tamamlamış lastik, atık piller, floresan lamba, son kullanma tarihi geçmiş atık ilaçlar, bitkisel atık yağlar, evlerden kaynaklanan tehlikeli atıklar kabul edilmektedir. Nilüfer Belediyesi sınırları içerisinde tüm vatandaşlarımız elektronik atıklarını Atık Getirme Merkezimize teslim edebilmektedirler. Elektronik atıklarını kendi imkanlarıyla belediyemize getiremeyenler 444 16 03 numaralı telefondan hizmet masasına kayıt bırakmaları durumunda 3 iş günü içerisinde evinden alınmakta ve belediyemiz atık getirme merkezine teslim edilmektedir.

Atık Getirme Merkezimize 2023 yılında Gelen Atıklar şunlardır; Kireç ve pas sökücü bidonu, atık pil, floresan, armatür aydınlatma ekipmanları, bilgisayar vb. elektronik atıklar, geri dönüşüm atıkları, hoparlör, laptop, telefon, kulaklık, hesap makinesi, matkap, ampul, uzatma kablosu, yazıcı, elektrikli şarjlı el süpürgesi, bilgisayar pili, kartuş toner vb. atıklar.

### Sağlıklı Kentler Proje Ofisi

DSÖ Avrupa Sağlıklı Şehirler Ağı' nın olağan ve olağanüstü gündemli (Hatay Depremi konulu) Koordinatör Toplantılarına katılım sağlanmıştır. DSÖ alt çalışma gruplarında yer aldığımız Çevre ve Sağlık Çalışma Grubu olağan toplantılarına katılım sağlanmıştır. DSÖ Çevre ve Sağlık Çalışma Grubu'nun, Birleşmiş Milletler Avrupa Ekonomik Komisyonu ve Birleşmiş Milletler Çevre Programı ile ortak düzenlediği Budapeşte Konferansına katılım sağlanmıştır. Hollanda'nın Utrecht şehrindeki DSÖ Yıllık İş Toplantısı ve Konferansı 2023' e İklim Değişikliği ve Sıfır Atık Müdürümüz ile katılım sağlanmıştır. DSÖ Avrupa Sağlıklı Şehirler Ağı' nın 35. yaşını kutlaması nedeniyle 2023 yılı konferans bildirimlerinin teması da "Herkes İçin Sağlık ve Refah: Sağlıklı Şehirler Hareketi'nin 35. Yılı Kutluyoruz" olmuştur. Konferans için Nilüfer Belediyesi adına; Hasanağa Gıda Merkezi: Herkes için Kazan-Kazan, Oyun Engel Tanımaz Parkı, Nilüfer Belediyesi Lions & Ercan Dikencik Alzheimer Konukevi bildirimleri gönderilmiştir. Nilüfer Belediyesi'nin sunduğu üç bildiri de Bilimsel Komite tarafından Toplantı' nın Bildiriler Kitabı' na girmeye uygun bulunmuştur. Hasanağa Gıda Merkezi: Herkes için Kazan-Kazan bildirisinin de DSÖ paralel oturumlarında yüzyüze sunumu yapılmıştır.

SKB' nin İstanbul' da düzenlediği Şehir Sağlık Profili ve Şehir Sağlığını Geliştirme Planı Hazırlama Eğitimi' ne katılım sağlanmıştır. Eğitimde en güncel ve kapsamlı profil örneklerinden biri olarak görülen Nilüfer Kent Sağlık Profili 2022'nin sunumu da yapılmıştır. SKB' nin "Deprem Sonrası Kentsel Dirençlilik Sağlamak" konulu toplantısına katılım sağlanmıştır. SKB' nin Kütahya'da düzenlediği 39. Olağan Meclis Toplantısı ve "Deprem ve Deprem Sonrası Sağlıklı ve Dirençli Kentler" konulu Kütahya Sempozyumu' na SKB Meclis Üyemiz ile birlikte katılım sağlanmıştır. SKB' nin Mardin'de düzenlediği 40. Olağan Meclis Toplantısı ve "Tek Sağlık-Tek Gezegen-Tek Toplum" konulu Mardin Konferansı'na ve 2023 Sağlıklı

Şehirler En İyi Uygulamaları Yarışması ödül törenine; SKB Meclis Üyelerimiz ve Müdürlerimiz ile birlikte katılım sağlanmıştır. Nilüfer Belediyesi, SKB' nin 2023 Sağlıklı Şehirler En İyi Uygulama Yarışması'nda Yenilikçilik kategorisinde, pek çok projenin bileşkesi olan "Kurumsal İnovasyon Sistemi" projesi ile ödüle layık görülmüştür.

### **Veterinerlik Hizmetleri**

Nilüfer Belediyesi sınırları içerisinde hayvan sağlığını koruyarak sahipsiz hayvanların bakım, muayene, tedavi, aşılama ve kısırlaştırma faaliyetlerini gerçekleştirmek, gerek sahipli olup sahiplendirilmek için bırakılan gerekse sahipsiz hayvanların sahiplendirilmesini sağlamak, başta kuduz olmak üzere insan sağlığını tehdit eden tüm zoonoz ve salgın hastalıklarla mücadele edilmesi, sahipsiz hayvanların kontrol altına alınması için insancıl yöntemler geliştirmek ve uygulamak, Halk Sağlığı Hizmetleri kapsamında; açık-kapalı alanlarda yürüyen haşere, kemirgen ve kene mücadelesi ile dezenfeksiyon çalışmalarının yürütülmesini sağlamak, kuduz şüpheli hayvanın müşahedeye alınarak yasal süre içerisinde gerekli gözlem ve kontrollerinin yapılması ve ilgili kişi veya kurumların sonuç hakkında bilgilendirilmesi, sahipli hayvanlarla ilgili şikayetlerin Nilüfer Kaymakamlığına oluşturulan komisyon tarafından değerlendirilerek gerekli uyarıların ve yasal işlemlerin yapılmasını sağlamak, Kurban Hizmetleri Komisyon Kararları gereğince sağlıklı ve hijyenik koşullarda kurban kesim hizmetlerinin yürütülmesi ve gerekli koordinasyonun sağlanması, gelen talepler doğrultusunda sahipsiz hayvanların yaşam refahını arttırmak üzere kedi evleri, beslenme ve su odakları, mama temini gibi dış sunum hizmetleri verilmektedir.

Okul ve Mahalle Komitelerinde, sokak hayvanlarıyla beraber yaşama konusunda, eğitim seminerleri projesi kapsamında 29 eğitim semineri verilmiş olup, 2023 yılı içerisinde tesislerimize gelen 27 Eğitim kurumundan; 1425 ziyaretçi öğrenciye, uygun yaş gruplarına göre, bilgilendirme ve eğitim çalışmaları gerçekleştirilmiştir. 2023 yılı içerisinde tesislerimize 2 bin 519 kişi ziyarette bulunmuştur.

Sahipsiz hayvanlara yönelik Müdürlüğümüz bünyesinde görevli çalışma arkadaşlarımız Hayvan Hakları Davranışları ve Refahı Eğitimi, Sahipsiz Hayvanlara Yaklaşma ve Müdahale Yöntemleri Eğitimi tamamlayarak sertifikalarını almaya hak kazanmıştır.

Hizmet içi eğitim seminerleri kapsamında, Veteriner İşleri Müdürlüğümüz çalışma arkadaşlarımızdan İç Hastalıkları Uzmanı Dr. Güney Kaya ve Ortopedi ve Travmatoloji Uzmanı Dr. Ayşe Yazıcı tarafından personellerimize yönelik "Zoonoz Hastalıklardan Korunma Yöntemleri" ve "Hayvanlarda İlk Yardım" eğitimleri verilmiştir.

Psikolog Gizem Kılıç tarafından Veteriner İşleri Müdürlüğümüzde, vatandaşla doğrudan iletişim halinde olan personellerimize yönelik 'Doğru İletişim, İş ve Stres Yönetimi, Öfke Kontrolü' eğitimi verilmiştir.

Bursa Barosu Hayvan Hakları Komisyon Başkanı Avukat Dilruba Uslu tarafından personellerimize 'Hayvan Hakları Kanunu ve Personelin Yasal Sorumlulukları' ile ilgili eğitimi verilmiştir.

Sahipsiz hayvanların sorunlarına çözüm amacı ile Nilüfer Kent Konseyi ev sahipliğinde gerçekleştirilen Çocuklarla Hayvan Hakları Çalıştayı' na katılım sağlanmıştır.

Sahipsiz hayvanların sorunlarına çözüm arayışına yönelik başlatmış olduğumuz muhtarlık ziyaretlerimiz kapsamında; merkez ve kırsal alanlarda yer alan muhtarlıklarımızı ziyaret edilerek çalışmalarda bulunulmuştur.

Herkes için sağlıklı yaşam amacıyla "Matını Al Gel" sloganıyla Spor İşleri Müdürlüğümüz ile iş birliği içerisinde düzenlediğimiz yoga etkinliklerimiz geniş katılımı Temmuz ve Ağustos ayları boyunca hafta

içi her gün Nilüfer'in farklı bir parkında gerçekleştirilmiş, bu kapsamda toplanan mamalar sahihsiz can dostlarımız için kullanılmıştır.

Hatay Samandağ'daki konteyner kentimizde çocuklara yönelik projelerimiz devam etmektedir. Konteyner kentimizdeki çocuklarımız Veteriner İşleri Müdürümüz Sanem Çetiner' in eşliğinde çocukların hayvan sevgisini arttırmak ve doğru bilgileri aktarmak amacıyla tasarlanmış olan 'Sevimli Patiler' kutu oyunuyla keyifli zaman geçirmişlerdir.

### Hayvan Takip ve Kısırlaştırma Hizmetleri

Gerek vatandaşlarımızdan gelen ihbarlar üzerine veya bölgede yapılan tespitler sonucunda ekiplerimiz tarafından toplanan, gerekse vatandaşlarımız tarafından tesislerimize getirilen tüm kedi-köpeklerin fotoğraflı kayıtları yapılarak sonrasında gerekli tedavi, kısırlaştırma, mikroçipleme/küpeleme/işaretleme ve rehabilitasyon sonucunda alındığı bölgeye bırakılması veya sahiplendirme işlemlerinin yapılarak İlçemizde bulunan hayvan popülasyonu kontrol altına alınması sağlanmaktadır.

Her Eve Bir Pati Derneği ile imzaladığımız protokolle, kentimizdeki sokak hayvanı popülasyonu artışının kontrol altına alınmasını hedeflemekteyiz. Bir yılda yaklaşık 3 bin kısırlaştırmanın yapıldığı Veteriner İşleri Müdürlüğümüzün çalışmalarına ek olarak Her Eve Bir Pati Derneği de bu çalışmalarımıza katkı sağlamaktadır.

**2023 yılı çip takılan sokak hayvanı sayısı: 2207**

SAHIPLENDİRME SAYISI		
	KÖPEK	KEDİ
2022	525	234
2023	2112	95

### Mama ve Su Dağıtımı

Sahipsiz hayvanların refahı amacıyla 2013 yılından itibaren uygun alanlara yerleştirilen 68 adet beslenme odağı, 48 adet kedi evi ilçemiz sınırları içerisinde hizmet vermekte olup ekiplerimiz tarafından düzenli olarak mama ve su tedarikleri gerçekleştirilmektedir. Vatandaşlarımızdan gelen talepler doğrultusunda uygun alan çalışması yapılan alanlara ürünlerimizin montajları devam etmektedir.

### Hayvan Hastalıkları ve Tedavi Hizmetleri

Hayvan Hastanemizde, tam donanımlı ekipmanlarımız ve uzman hekimlerimiz eşliğinde İlçemiz sınırları içerisinde yaşayan hasta, yaralı ve güçten düşmüş olan kedi-köpeklerimiz Merkezimize getirilerek gerekli sağlık kontrolleri, tetkikleri, cerrahi operasyonları ve gerekli tedavileri yapılarak rehabilitasyon sürecine alınmaktadır. 2023 yılında 5 bin 102 Muayene, 2 bin 566 Cerrahi Tedavi, 2 bin 425 Dahiliye Tedavi gerçekleştirilmiştir.

	Muayene Sayısı	Cerrahi Tedavi	Dâhili Tedavi	Kısırlaştırma	
				DİŞİ	ERKEK
<b>OCAK</b>	345	179	166	118	122
<b>ŞUBAT</b>	294	163	131	128	109
<b>MART</b>	306	182	124	145	134
<b>NİSAN</b>	298	154	144	68	55
<b>MAYIS</b>	433	270	163	93	110
<b>HAZİRAN</b>	471	278	193	98	94
<b>TEMMUZ</b>	457	255	202	102	87
<b>AĞUSTOS</b>	439	232	207	94	74
<b>EYLÜL</b>	514	261	253	102	102
<b>EKİM</b>	544	252	292	147	107
<b>KASIM</b>	579	251	328	134	97
<b>ARALIK</b>	422	500	222	110	82
<b>TOPLAM</b>	<b>5102</b>	<b>2677</b>	<b>2425</b>	<b>1339</b>	<b>1173</b>

### Halk Sağlığı Hizmetleri

Çevre zararlıları ile mücadele hizmetleri kapsamında; vatandaşlarımızdan gelen talepler doğrultusunda, ayrıca ekiplerimiz tarafından yapılan saha çalışmalarında tespit edilen sorunlu açık-kapalı alanlarda ve hizmet binalarımızda yürüyen haşere, kemirgen ve kene mücadelesi ile ilgili gerekli planlamalar yapılarak; uygulamaların gerçekleştirilmesi sağlanmıştır.

Vatandaşlarımızdan gelen talepler doğrultusunda özel mülkiyet alanlarında Meclis kararı ile belirlenen ücret gelir tarifesi doğrultusunda rezidüel (kalıcı) uygulama ve kemirgen mücadelesi gerçekleştirilmektedir.

Sahipli hayvanlarla ilgili şikayetlerin Nilüfer Kaymakamlığınca oluşturulan Komisyon Tarafından Değerlendirilerek gerekli uyarıların ve yasal işlemlerin yapılması sağlanmıştır.

### Dezenfeksiyon Hizmetleri

Coronavirüs (Covid-19) salgınını engellemeye yönelik koruyucu tedbirler kapsamında hizmet binalarımızda program dahilinde periyodik olarak dezenfeksiyon uygulamaları gerçekleştirilmiştir. 2023 yılında 9 bin 709 kez dezenfeksiyon uygulaması yapılmıştır.

### Kurban Kesim Hizmetleri

İlçemizde gerçekleştirilen kurban kesim hizmetleri kapsamında vatandaşlarımızın sağlıklı hijyenik koşullarda ve dini kurallara uygun olarak kesim yapmalarını sağlamak amacıyla, büyükbaş ve küçükbaş hayvan kesim yeri olarak pazaryerleri hazırlanarak kesim hizmeti sunulmuştur.

### Rehabilitasyon Hizmetleri

Hayvan Bakım ve Tedavi Merkezimizde hayvan oteli mevcut olup bu kapsamda sahipli hayvanların bakım ve beslenmeleri kaloriferli kapalı kısımlarda ve açık gezinti alanından oluşan temiz ve hijyenik ortamlarda sağlanmaktadır. Merkezimize ekiplerimiz veya vatandaşlar tarafından getirilen sahipsiz

hayvanların her türlü bakım ve beslenmeleri sağlanarak, tesislerin günlük temizlik ve dezenfeksiyon işlemleri yapılmaktadır.

#### **Beslenme Odakları**

Sahipsiz hayvanların refahı amacıyla 2013 yılından itibaren uygun alanlara yerleştirilen 68 adet beslenme odağı ilçemiz sınırları içerisinde hizmet vermekte olup ekiplerimiz tarafından düzenli olarak mama ve su tedarikleri gerçekleştirilmektedir.

#### **Kedi Evleri**

Kentimizin sokaklarında yaşayan kedilerin güvenli alanlarda barınabilmeleri ve beslenme ihtiyaçlarının karşılanması amacıyla oluşturulan kedi vilları, kedi konakları ve kedi evlerinin gerekli bakım onarım çalışmaları, hijyen kontrolü ve mama, su dağıtımları personellerimiz tarafından yapılmakta olup, ilçe sınırlarında 47 noktada hizmet vermektedir.

## İlke 8 – Çevresel sorumluluğu artıracak her türlü faaliyete ve oluşuma destek verilmeli

### ÇEVRE



### TAAHHÜT:

Nilüfer Belediyesi;

- Aynı doğayı paylaştığımız canlıların haklarına çağdaş belediyeçilik anlayışıyla sahip çıkmayı,
- Çalışanlarımızın ve toplumun çevre bilincini arttırmak ve çevre denetimini etkin bir şekilde yürütmek için çaba göstermeyi,
- Stratejik Plan ve TS EN ISO 14001:2015 Çevre Yönetim Sistemi Standartlarını uygulanabilir kılarak hizmetlerimizi sürekli iyileştirmeyi, geliştirmeyi ve etkinliğini artırmayı,
- Çevre kirliliğinin oluşmadan önlenmesi ve azaltılmasına yönelik yöntemler oluşturmayı,
- Geri dönüşümü esas alan bir anlayışla çevrenin ve halk sağlığının korunmasını sağlayacak atık yönetimini geliştirmeyi,
- Kent estetiğine yönelik tüm uygulamaları yaygınlaştırmayı ve yeşil alanları etkin yönetmeyi,
- Doğaya, çevreye, kültürel ve tarihi mirasa sahip çıkarak gelecek nesillere yaşanabilir bir kent bırakmayı,
- Tarım alanlarının korunarak, doğal dengeye zarar vermeden güvenilir gıda üretiminin yapılacağı ve üreticilerin desteklenerek doğrudan tüketiciye ulaşabileceği modellerin yaratıldığı bir ortam taahhüt etmektedir.



## SONUÇLAR:

Belediyemiz, Nilüfer'in güzelleşmesi ve çevre kirliliğinin önlenmesinde büyük önemi olan yeşil alanların tesis edilmesi, mevcut park ve yeşil alanların bakım ve onarımlarının yapılması ve bu amaçla üretilen projelerin uygulanması, dinlenme ve oyun alanlarının peyzaj düzenlemesi ile ilgili çalışmalar yürütmektedir.

### Kırsal Alan Çalışmaları

Nilüfer Belediyesi 2022-2024 yılı stratejik planında "Nilüfer'de kırsal ve tarımsal kalkınmayı güçlendirerek, çiftçinin ve tüketicinin kazandığı bir kent haline gelmesini sağlamak" hedefi tanımlanmıştır. Bu hedef doğrultusunda; Nilüferin tarımsal ürün çeşitliliği ve kapasitesinin artırılması (Tıbbi Aromatik Bitki Yetiştirme Çalışmaları, Fide-Fidan Dağıtımı, Organik Ürün Pazarı, Tohum Takas Etkinliği) Tarım ve Hayvancılığı geliştirmek için eğitim programlarının düzenlenmesi, Kent Bostanları ve Tohum Kütüphanesi, Tarımsal Kalkınma Kooperatifi çalışmalarının yürütülmesi faaliyetleri gerçekleştirilmektedir.

Nilüfer İlçesi yüzölçümü 507.546 dekadır. Bunun 145.720 dekar alanında aktif olarak tarla bitkileri, sebze ve meyve yetiştiriciliği yapılmaktadır.

### Tarım ve Hayvancılığı Geliştirmek İçin Eğitim Programlarının Düzenlenmesi

Nilüfer İlçesi sınırları içerisinde yapılacak olan tarımsal üretimlerin akademik bilgi ile yoğrularak güçlendirilmesi ve üretime katılmak isteyen bütün vatandaşlarımızın eksik olduklarını hissettikleri veya merak ettikleri alanlarda kendilerini geliştirmeleri amacı ile Ziraat Mühendisleri Odası ve Nilüfer Belediyesi arasında işbirliği yapılmıştır. Bu işbirliği kapsamında 12 farklı konuda yüz yüze eğitim programı oluşturulmuş ve uygulanmıştır. Eğitim faaliyetleri Çiftçi Evi'nde ve köylerde gerçekleştirilmiş olup, eğitimlere toplamda 276 üretici katılmıştır.

### Tohum Takas Şenliği

Nilüfer 8.Tohum Takas Şenliği 8.Tohum Takas Şenliği 12 Mart 2023 tarihinde İhsaniye Pazar alanında gerçekleştirilmiştir. Şenlik sırasında yerel ve yerelleşmiş tohumlardan 51 çeşit olmak üzere toplamda 55.000 paket tohumun dağıtımı yapılmış olup, şenlik sonrasında Nisan ayı boyunca paket tohumun dağıtımı Nilüfer Kent Bostanları merkez olmak üzere gerçekleştirilmiştir. Diğer belediye ve kurumların düzenlemiş olduğu tohum takas şenliklerinde de 1.000 paket olmak üzere Nilüfer Belediyesi 2023 yılı boyunca 56.000 paket tohumun dağıtımını gerçekleştirmiştir.

### Üretici Pazarları Çalışmalarının Yürütülmesi

2023 yılı içinde Üretici Pazarları çalışmaları Çiftçi Evi merkezli yürütülmüş olup Nilüfer' de bulunan 4 pazar yerinde 100 denetim faaliyeti gerçekleştirilmiştir. Denetim faaliyetleri sonucunda uygunsuz faaliyetleri nedeniyle 8 adet tutanak tutularak üreticilere tebliğleri yapılmıştır. 2023 yılı içinde üretici pazarlarında satış yapmak isteyen 20 üreticiden üretimlerine dair belgeler (Çiftçi Kayıt Sistemi'ne üyelik belgesi) toplanarak Üretici Pazarları Şartnamesi kurallarına göre imza altına alınmıştır. Toplam üretici sayısı 230 olmuştur. Bu süreç içerisinde; yeni üreticilere ve eski üreticilerin yıpranan Üretici Pazarı Kimlik Kartı, Tanıtım Levhası ve Ürün Fiyat Etiketleri' nin üreticilere dağıtımı ve gerekli yenileme işlemi yapılmıştır.

Aynı zamanda pazar yerlerinin elektrik ve su giderlerini Nilüfer Belediyesi üstlenerek çiftçilere desteğini sürdürmüştür.

### **Aromatik Bitki Yetiştiriciliği**

Ürünlü Kent Bostanlarında Kekik (*Tymus vulgaris*), Biberiye (*Rosmarinus officinalis*), Adaçayı (*Salvia officinalis*), Melisa (*Melissa officinalis*), Sarımsak (*Tulbaghia violacea*), Civan Perçemi (*Achillea millefolium*), Ekinezya (*Echinacea purpurea*), Safran (*Crocus sativus*), Lavanta (*Lavandula officinalis*), Nane (*Mentha x piperita*), Pelinotu (*Artemisia absinthium*), İtır (*Pelargonium graveolens*), Ölmezotu (*Helichrysum arenarium*), Gülhatmi (*Alcea rosea*), Aynısefa (*Calendula officinalis*), Tıbbi Papatya (*Matricaria chamomille*), Kızgözü (*Coreopsis tinctoria*), Cosmos (*Cosmos sulphureus*) üretim çalışmaları yapılmaktadır.

### **Fide-Fidan Dağıtımı**

Fide Bizden Ürün Sizden Etkinliği Etkinlik kapsamında Nilüfer Kent Bostanları'nda ve Nilüfer kırsalında üretilen 450.000 adet fide 09-12 Mayıs 2023 tarihleri arasında vatandaşlara dağıtılmıştır. Nilüfer kırsalında yerel tohumlardan elde edilen fideler S.S. Nilüfer Tarımsal Kalkınma Kooperatifi tarafından temin edilmiş olup, dağıtım için vatandaşların evlerinde, balkon ve teraslarında yetiştirebilecekleri; 2 çeşit domates, 4 çeşit biber ve 2 çeşit patlıcan fidesi tercih edilmiştir. 4 gün boyunca fide sökümü, nakliyesi, ambalajlanması ve dağıtımı Nilüfer Tarımsal Kalkınma Kooperatifi ve İklim Değişikliği ve Sıfır Atık Müdürlüğü tarafından ortaklaşa gerçekleştirilmiştir.

### **Çilek Üreticilerine Fide Desteği**

İnegazi Mahallesi ve Atlas Mahallesi'nde bulunan kadın üreticilerin Nilüfer Belediyesi'ne yaptıkları yazılı talep sonrası iki mahallede de çilek bahçelerinin oluşturulması amacı ile 232.000 adet çilek fidesi çiftçiye verilmiştir.

### **Kent Bostanları ve Tohum Kütüphanesi**

Kent Bostanlarında yaklaşık 6 dekar arazi üzerinde 72 üretim parseli, Kompost ünitesi, Tohum Kütüphanesi, 3 adet sera, 10 adet yükseltilmiş yatak, 2 adet malzeme deposu amaçlı konteyner, 1 adet 30 ton kapasiteli su deposu, 14 adet güneş panelli gece aydınlatma ünitesi ve çatısı güneş paneliyle kaplı İdari ofis bulunmaktadır. Bu binanın salon bölümünde çeşitli eğitim çalışmaları ve atölyeler düzenlenmektedir.

2023 yılında 72 üretim parseli içinde; 68 farklı çeşit yazlık 51 farklı çeşit kışlık, 17 farklı çeşit Tıbbi ve Aromatik bitki üretiminin yanı sıra 18 farklı çeşit çiçeğin de deneme üretimleri gerçekleştirilmiştir. Toplamda 154 farklı çeşidin üretim faaliyetleri; Türkiye'nin ve dünyanın farklı bölgelerine ait tür ve çeşitlerin veriminin Bursa koşullarında ne düzeyde olduğunu gösterirken, Tohum Takas Şenliklerinde dağıtımı yapılacak tohumların elde edilmesini de sağlamıştır.

2023 yılı içinde bitkisel üretim faaliyetleri ile birlikte Kent bostanlarını ziyaret eden 640 öğrenci için de; hem bitkisel üretim faaliyetleri ile ilgili bilgilendirmeler hem de tohum alma, hasat ve fide dikimi gibi konularda atölye çalışmaları yapılmıştır.

Nilüfer Kent Bostanları'nda ekolojik koşullarda yapılan üretimlerle ve Tohum Takas Şenliği sırasında elde edilen tohumlarla birlikte Tohum Kütüphanesi envanterindeki tohum sayısı 620'e yükselmiştir.

Envanterde bulunan 620 çeşit tohumdan Bursa koşullarında üretime kazandırılabilir 100 farklı tohum için Katalog oluşturulması çalışmaları devam etmektedir.

### **Minibostan**

2023 yılı içinde Mini Bostan ile kentte yaşayan ve tarımdan uzak kalan insanlara özellikle de çocuklara tarımsal faaliyeti öğrenme fırsatı sunulmuştur. Bu çalışma kapsamında 31 adet yükseltilmiş yatak üzerinde çeşitli yazlık ve kışık tohum, fide ekim ve dikim işlemleri yapılarak çocuklara eğitim verilmiştir. Çocuklar ile birlikte tohum ekimi, fide dikimi, hasat ve tohum alma etkinlikleri gerçekleştirilmiştir.

### **Konaklı Ekoçiftlik**

2024 yılında tamamlanacak olan Ekoçiftlik projesi kapsamında; Ekoçiftlik' e ait binanın ihale çalışmaları devam etmekte olup bitkisel üretimlerle ilgili faaliyetler de tamamlanmıştır. Meyve ve sebze bahçelerinde yapılacak tarımsal üretimler için damlama sulama altyapısı tamamlanmış ve alanın sulanması sağlanmıştır. 50 dekarlık arazide Nohut, 125 dekarlık arazide Buğday, 10 dekarlık arazide Mısır, 10 dekarlık arazide Kavun ve 5 dekarlık arazide Karpuz, Domates, Biber ve Patlıcan üretim faaliyetleri yapılmış olup kışık üretimler için 13 dekarlık arazide Rumeli çeşidi buğday ve 3 dekarlık arazide Tritikale ekimleri tamamlanmıştır. 2021 ve 2022 yılı içinde dikim işlemleri tamamlanan Elma, Armut, Badem Ayva, Ceviz, Vişne ve Trabzon Hurması ve Nar fidanlarının bakımları tüm sene boyunca yapılmıştır.

### **Kompost Ünitesi**

Bursa Eskişehir Bilecik Kalkınma Ajansı (BEBKA)'nın 2018 Yılı Kırsalda Ekonomik Kalkınma Mali Destek Programı kapsamında desteklenen Nilüfer'de Kompost Üretimi Çöpe Atmıyoruz, Toprağa Kazandırıyoruz!"projesi ile kompost üretimin de 2023 yılında 3,3 ton üretim yapılmıştır.

### **Tarımsal Kalkınma Kooperatifi Çalışmalarının Yürütülmesi**

S.S. Nilüfer Tarımsal Kalkınma Kooperatifi; 28.05.2018 tarihinde 7 ortaklı olarak kurulmuştur. Nilüfer belediyesi olarak S.S. Nilüfer Tarımsal Kalkınma Kooperatifine 04.07.2018 tarih ve 747 no'lu meclis kararı ile 5000 pay ile ortaklık kararı alınmıştır.

2019 yılı Eylül ayında S.S. Nilüfer Tarımsal Kalkınma Kooperatifi' ne devredilen 464 dekar arazinin; 42.1 dekarında ayçiçeği, 89.1 dekarında buğday, 6.75 dekarında yulaf, 3 dekarında tritikale, 42.5 dekarında yemlik ot, 10.6 dekarında nohut, 25.5 dekarında mısır, 11.2 dekarında fasülye, 4.5 dekarında kavun, 3.8 dekarında sebze üretim faaliyetleri tamamen ekolojik koşullarda gerçekleştirilmiştir. Yetiştirilen ürünlerin bir kısmı Nilüfer Bostan Satış Noktalarında Nilüferli paydaşlara ulaştırılmaktadır. Yapılan hasatlarda 4800 kg yağlık ayçiçeği, 11612 kg buğday, 2457 kg yulaf, 741 kg tritikale, 900 adet balya kuru ot balyası, 850 kg nohut, 14600 kg dane mısır ürün elde edilmiştir. Toplamda 26 dekarlık arazi içinde zeytin ve incir bahçeciliği faaliyetlerine devam edilmektedir.

Ürünlü Kadınları Yardımlaşma Kalkındırma ve Kültür Derneği, Nilüfer Fadıllı Mahallesi Tanıtma Kadın Yardımlaşma ve Dayanışma Derneği, Atlas Köyü Kadınları Dayanışma Derneği, Misi Köyü Kadınları Dayanışma Derneği, Çatalağıl Mahallesi Kadınları Kalkındırma ve Dayanışma Derneği ve Nilüfer Karaman Sosyal Kültür Dayanışma yardımlaşma Kadın Derneği ile birlikte üretim faaliyetleri yapılmıştır.

Üretim faaliyetleri sonucunda; Tarhana, Kuskus, Erişte, Turşu, Reçel, Kahvaltılık Sos üretimleri Nilüfer Bostan Satış Noktalarında vatandaşlarla buluşması sağlanmıştır. S.S. Nilüfer Tarımsal Kalkınma Kooperatifi, Nilüfer Belediyesi'nde görevli Gıda Mühendisi eşliğinde; 37 farklı ürünün üretim

faaliyetlerini kadın dernekleri tarafından görevlendirilen 620 kişi ile birlikte tamamlanmış olup elde edilen ürünler Nilüfer Bostan Satış Noktalarında vatandaşlarla buluşmuştur.

### **Hasanağa Gıda Merkezi**

Hasanağa Mahallesinde üreticileri, kooperatifleri ve kadın derneklerini gıda ürünlerinin üretimi, işleme ve depolanmasını destekleyen, Üretimin tek bir noktada olması sonucunda gıda hijyen ve sanitasyonuna ilişkin genel kuralların uygulanmasını ve kontrol edilmesini kolaylaştıran ve bu şekilde güvenilir ve kaliteli gıda üretiminin yapılacağı ve üreticilerin desteklenerek doğrudan tüketicinin sağlıklı gıdaya ulaştığı bir model yaratılmıştır. Nilüfer’de bulunan Kadın Dernekleri ve kooperatiflerin yaptığı üretimlerde iyi üretim uygulamaları, iyi hijyen uygulamaları, HACCP esaslarının uygulanışı, depolama sırasında da doğru depolama koşullarıyla gıda israfının önüne geçilebileceği Gıda Merkezi hayata geçirilmiştir. Hasanağa Gıda Merkezi, 3000 m<sup>2</sup>’lik açık alan içinde; Toplam 190 m<sup>2</sup> Üretim Alanı (Islak ve Kuru Üretim), 730 m<sup>2</sup>’lik Kuru Gıda Depolama Alanı, 110 m<sup>2</sup>’lik +4° Derece Soğuk Hava Deposu, üretilen ürünlerin kalite kontrolünü ve ar-ge çalışmalarını yürütmek üzere Gıda Analiz Laboratuvarı (pH, Suda Çözünür Kuru Madde, Toplam Asitlik, Renk Tayini, Toplam Fenolik Madde, Nem Tayini, Duyusal Analizler) bulunmaktadır.

### **Mahalle Bostanları**

Sadece kırsalda değil, kent insanında da tarımsal üretim konusunda bir farkındalık yaratmak amacıyla Nilüfer’in merkezi noktalarında 3 mahallede binalar arasında mini bostanlar oluşturulmuştur. Altyapıları Nilüfer Belediyesi tarafından tamamlanan ‘Mahalle Bostanları’ nda ilgili mahallenin muhtarlık ve mahalle komiteleri, yerel tohumların veya yerel tohumlardan üretilmiş fidelerin yükseltilmiş yataklarda ekim, dikim, bakım ve hasatlarını yapmaktadır. Talep edildiği durumlarda kompost desteği sağlanmaktadır. 2023 yılında mahalle bostanlarında tarım yapan üreticiye yaklaşık 1850kg kompost desteği Nilüfer Kent Bostanlarında bulunan Kompost Evinden sağlanmıştır.

### **Nilüfer Bostan**

Gerekli denetimler yapılarak raflara konulan; Nilüfer’de bulunan kadın dernekleri, küçük üreticiler ve kooperatifler başta olmak üzere, çevre ilçe ve illerden kooperatif, kadın derneği, belediye, üniversitelerden temin edilen 180’i aşkın paketli gıda ve mevsimlik tarımsal ürünler satışa sunulmaktadır. 2023 yılı itibari toplam 6 tanesi satış işlemlerine başlamıştır. Bunlar Yüzüncüyıl, 29 Ekim, Altınşehir, Balat, İhsaniye ve Ataevler Mahalle Bostanlarıdır.

Aynı zamanda Nilüfer’de yetişen ve mahallelere özgü ürünler olan; Hasanağa Enginarı, Konaklı Kavun-Karpuzu, Fadıllı İnciri gibi taze ürünler de Nilüfer Bostan Satış Noktalarında vatandaşlara sunulmuştur. Samandağ Belediyesi’nin iştiraki olan S.S. Samandağ İlçe Merkezi ve Mahalleleri Tarımsal Kalkınma Kooperatifi üreticilerinden 21.620kg mandalina, toplam 1.500kg portakal ve limon Nilüfer Bostan Satış Noktalarında satışa sunulmuştur.

## İlke 9 - Çevre dostu teknolojilerin gelişmesini ve yaygınlaşmasını desteklemeli

### ÇEVRE



### TAAHHÜT:

Nilüfer Belediyesi “İklim değişikliğiyle mücadele etmeyi” ve “Doğal kaynaklar ve enerjinin verimli kullanılmasına yönelik faaliyetleri yaygınlaştırmayı” hedeflemektedir. Bu kapsamda;

- Enerji kullanımı, tüketimi ve verimliliği açısından yürürlükteki yasal ve diğer şartlara uygun olarak, enerji performansını sürekli iyileştirecek şekilde, enerji hedef ve amaçlarına ulaşmak için gerekli tedbirleri almayı,
- Enerji verimli ürünler ve hizmetler satın almayı,
- Sera gazı ve emisyonlarını azaltmak için yöntem araştırmayı,
- En uygun yenilenebilir enerji kaynağını kullanmayı,
- Tüm çalışanlarda enerji verimliliği farkındalığını oluşturmayı ve bu süreçleri düzenli olarak gözden geçirmeyi gerektiğinde güncellemeyi taahhüt etmektedir.

### SONUÇLAR:

Avrupa Belediyeler Birliği ile Energycities ve Eurocities gibi üyelikler geliştirip, modern belediyelerin enerji uygulamaları ile ilgili bilgi sahibi olmak ve bu tür kurumların projelerinden ve hibelerinden faydalanılması,

- Karbonsuz Köy
- Güneş Enerji Santrali
- Rüzgâr Enerji Santrali
- ISO 50001 Enerji Yönetim Sistemi ve Enerji Politikasının oluşturulması

Başkanları Sözleşmesi'ne taraf olunarak ilçedeki karbon salımını 2020 yılına kadar % 20 azaltılmasını taahhüt etmiştir. Belediyemiz personeline bilgilendirme ve farkındalık yaratma amaçlı toplantılar düzenlemiş, “Sürdürülebilir Enerji Eylem Planı” hakkında bilgi verilmiştir. Türkiye’den 1. Belediye olarak Mayors Adapt (İklim Değişimine Uyum) imzalanarak taraf olunmuştur.

## Enerji Bürosu Çalışmaları

Nilüfer Belediyesi 2022-2024 yılı stratejik planında “Küresel ısınma ve iklim değişikliği ile mücadelede farkındalığı geliştirmek ve karbon emisyonunu azaltmak” hedefi tanımlanmıştır. Bu hedef doğrultusunda;

### Karbon Ayak İzi Projesi

Çevre dostu bir kent olarak; yerel yönetimler ve paydaşlarının küresel ısınmaya karşı rehberlik eden Avrupa Komisyonu tarafından desteklenen Covenant of Mayors (Başkanlar Sözleşmesi) 2014 yılında imzalanarak 2020 yılına kadar CO<sub>2</sub> salımlarımızı %20 azaltacağımız taahhüt edildi.

2013 yılı ilçemiz salım verileri esas alınarak Ocak 2016 tarihinde SEEP hazırlandı.

2013 yılı CO<sub>2</sub> salınımı 746.893,728 ton CO<sub>2</sub>'dir.

2013 nüfus verilerine göre kişi başı emisyon 2,084 ton CO<sub>2</sub>-e/kişidir.

2015-2017 yılı ilçemiz salım verilerini esas alınarak Mart 2018 tarihinde SEEP ara raporu hazırlandı.

2015 yılı CO<sub>2</sub> salınımı 665.287 ton CO<sub>2</sub>'dir. Mevcut yapıda taahhüt edilen 803.853 ton CO<sub>2</sub>e değerine değere göre salımlarda %17,24'lik bir azaltım görülmüştür. 2015 nüfus verilerine göre kişi başı emisyon 1,67 ton CO<sub>2</sub>-e/ kişidir.

2017 yılı CO<sub>2</sub> salınımı 670.461 ton CO<sub>2</sub>'dir. Mevcut sınır koşulları için iyileştirme oranı 670.461ton CO<sub>2</sub> değeriyle %16,59'lük bir azaltım görülmektedir. 2017 nüfus verilerine göre kişi başı emisyon 1,52 ton CO<sub>2</sub>-e/kişidir.

Başkanlar Sözleşmesinde yeni hedef 2030 yılına kadar %40 CO<sub>2</sub> emisyon azaltımıdır.

07/10/2020 tarihli, 328 sayılı Meclis Kararı ile 2030 yılına kadar %40 CO<sub>2</sub> emisyon azaltımı taahhüdünde bulunuldu.

2020 yılına kadar CO<sub>2</sub> salımlarımızı %20 azaltacağımız taahhüdü doğrultusunda; 2013 yılı ilçemiz salım verileri esas alınarak Ocak 2016 tarihinde SEEP (Sürdürülebilir Enerji Eylem Planı), 2015-2017 yılı ilçemiz salım verileri esas alınarak ise Mart 2018 tarihinde SEEP ara raporu hazırlandı.

Başkanlar Sözleşmesinde yeni hedef 2030 yılına kadar %40 CO<sub>2</sub> emisyon azaltımıdır.

2022 yılının Nilüferde iklim yılı olması nedeniyle çalışmalarımıza yoğunluk verilmiş, toplumda farkındalık ve bilinçlendirme oluşturmak için yıl boyunca çeşitli etkinlikler yapılmıştır. İlk olarak kurumumuzun kararlılığını ve her alanda bu konuyu içselleştirdiğini gösteren İklim Manifestomuz yayınlanmıştır. SEİEP (Sürdürülebilir Enerji ve İklim Eylem Planının) ara raporu niteliğinde olması düşüncesi ile öncelikle kurumsal ve kent ölçeğindeki 2015-2022 yılları arasındaki enerji tüketim verileri ilgili kurumlardan talep edilerek bir veri tabanı oluşturulmuştur. Sera gazı emisyonları uluslararası standartlara göre tanımlanmış, Belediyemiz ve Nilüfer İlçesi için ayrı ayrı hesaplamalar yapılarak emisyon envanteri oluşturulmuştur.

2023 yılında Beşevler Cimnastik Salonu; 32 kWp kapasiteli güneş enerji santrali ile yıllık 36,117 MWh üretim gerçekleştirmiştir. Bu üretim ile 21.670,29 kg CO<sub>2</sub>'in salınımı engellenmiştir. Kent Bostanları; 8 kWp

kapasiteli güneş enerji santrali ile yıllık 4,728 MWh üretim gerçekleştirilmiştir. Bu üretim ile 2.836,84 kg CO<sub>2</sub>'in salınımı engellenmiştir.

Güngören Mah. 101 ada 1602 parsel kurulması planlanan 1 MW kapasiteli Güneş Enerjisi Santralinin yapımı tamamlanmış olup, kurum kabulleri işlemleri devam etmektedir. Tesisimiz 2024 yılı ilk aylarında devreye alınmış olacak ve üretime başlanacaktır. Bu kurulum ile yıllık 1.500.000 kWh üretim beklenmekte olup, 900.000 kg CO<sub>2</sub>'in salımı engellenecektir. Ayrıca; 2023 yılı içinde 5 Hizmet binası çatısına güneş enerji santrali yapmak için ihaleye çıkıldı ve ihale süreci gerçekleştirilmiştir. 2024 yılı içinde yapımı tamamlanacak olup yaklaşık yıllık 504.708 kWh üretim beklenmekte olup 302.824,8 kg CO<sub>2</sub>'in salınımı engellenecektir.

### **Enerji Kooperatif Çalışmalarının Yürütülmesi**

Sera gazı emisyonlarını azaltmak için yenilenebilir enerji ve enerji verimliliği uygulamalarında en uygun teknolojiyi kullanıp, devamlılığının sağlanması ve enerji ve enerji verimliliği konularında çalışanların ve vatandaşların farkındalığını arttırmak için çalışmalar yapılması kapsamında,

- Gümrük ve Ticaret Bakanlığı'nın 9 Haziran 2016 tarih ve 108 sayılı olur ile 'S.S.Nilüfer Yenilenebilir Enerji Kooperatifi' kuruluşuna izin verilmiştir.
- Güncel Kooperatif üye sayısı 328 kişidir.
- 15 Haziran 2023 tarihinde 5. Olağan Genel Kurul yapılmıştır.

Sera gazı emisyonlarını azaltmak için yenilenebilir enerji kaynaklarının kullanımının artırılması, enerji verimliliği uygulamalarında en uygun teknolojiyi kullanıp, devamlılığın sağlanması ve enerji verimliliği konularında çalışanların ve vatandaşların farkındalığını arttırmak için Nilüfer Belediyesi ve S.S. Nilüfer Yenilenebilir Enerji Üretim Kooperatifi arasında imzalanacak protokolle Belediyenin çatılarında Güneş Enerji Santralleri kurulumları ile üretilecek enerjinin kooperatife üye ya da olacak olan kişilerin Enerji Piyasasında Lisanssız Elektrik Yönetmeliği doğrultusunda her fatura döneminde şebekeye verilen ihtiyaç fazlası elektrik enerjisi kadar aylık mahsuplaşma uygulanmasını sağlamak hedeflenmiş olsa da 10 Mayıs 2019 tarihli 30772 sayılı Resmi Gazetede yayınlanan Lisanssız Elektrik Üretim Yönetmeliği ile yenilenebilir enerji üretim kooperatiflerinin faaliyet gösterdiği "tüketim birleştirme" alanlarına ilişkin çeşitli düzenlemeler yapılmıştır.

### **Yenilenebilir Enerji Kaynaklarının Kullanımının Arttırılması**

Yenilenebilir Enerji Kaynaklarının Kullanımının Artırılması projesi kapsamında,

Beşevler Cimnastik Salonu; 32 kWp kapasiteli güneş enerji santrali ile yıllık 36,117 MWh üretim gerçekleştirilmiştir. Bu üretim ile 21.670,29 kg CO<sub>2</sub>'in salınımı engellenmiştir.

Kent Bostanları; 8 kWp kapasiteli güneş enerji santrali ile yıllık 4,728 MWh üretim gerçekleştirilmiştir. Bu üretim ile 2.836,84 kg CO<sub>2</sub>'in salınımı engellenmiştir.

Güngören GES: Güngören Mah. 101 ada 1602 parsel kurulması planlanan 1 MW kapasiteli Güneş Enerjisi Santralinin yapımı tamamlanmış olup, kurum kabulleri işlemleri devam etmektedir. Tesisimiz 2024 yılı ilk aylarında devreye alınmış olacak ve üretime başlayacaktır. Bu kurulum ile yıllık 1.500.000 kWh üretim beklenmekte olup, 900.000 kg CO<sub>2</sub>'in salımı engellenecektir.

Ayrıca; 2023 yılı içinde 5 Hizmet binası çatısına güneş enerji santrali yapmak için ihaleye çıkılarak ihale süreci gerçekleştirilmiştir. 2024 yılı içinde yapımı tamamlanacak olup yaklaşık yıllık 504.708 kWh üretim beklenmekte olup 302.824,8 kg CO<sub>2</sub>' in salınımı engellenecektir.

Mevcut GES tesislerimizin yıllık periyodik bakım işlemleri tamamlanmıştır.

### **ISO 50001 Enerji Yönetim Sistemi**

Enerji verimliliğinin artırılması için gerekli olan süreç ve sistemlerin oluşturulması, uygulanması ve devamlılığını sağlamak amacıyla 2017 yılı itibari ile ISO 50001:2011 Enerji Yönetim Sistemi çalışmalarına başlanmıştır. 2020 yılı itibari ile de ISO 50001:2018 Enerji Yönetim Sistemi versiyonu geçiş çalışmaları tamamlanmıştır. Belediyemizde 2017 yılı itibari ile Enerji Yönetim Sistemi uygulamalarına başlamış olup, ISO 50001 Enerji Yönetim Sistemi Sertifikasını almıştır.

29 Mayıs - 07 Temmuz 2023 tarihlerinde İç Denetim gerçekleştirilmiştir.

11 Aralık 2023 tarihinde AND Belgelendirme tarafından gerçekleştirilen Enerji Yönetim Sistemi Dış Denetiminden Belediyemiz başarıyla çıkmıştır. Nilüfer Belediyesi Halk Evi, Alaaddinbey Hizmet Binası, İnci Taner Altınmakas Huzurevi, Nâzım Hikmet Kültürevi, Üçevler Kütüphanesi, Konak Kültürevi, Yüzüncüyıl Gençlik ve Spor Merkezi'nin enerji tüketimleri ve araçların yakıt tüketimleri incelenmiş olup majör ve minör uygunsuzluğun bulunmadığı denetim sonucunda, "Üst Yönetimin Desteği", "Standart maddelerindeki gelişmiş farkındalık" Nilüfer Belediyesi'nin güçlü yönü olarak açıklanmıştır.

6 -7 Kasım 2023 tarihlerinde Enerji Yönetim Sistemi iç denetçileri, birim temsilcileri ve enerji ekibine ISO 50001 EnYS Farkındalık ve Enerji sektöründeki yenilikler hakkında eğitim verilmiştir.

Belediyemizde çalışan şoförlere 13-14-15 Kasım 2023 tarihlerinde Ekonomik Sürüş Teknikleri eğitimi verilmiştir.

Enerji Yönetim Sistemi kapsamında bulunan hizmet binalarında klima kullanım etiketleri yapıştırılmıştır.

Nilüfer İlçe Milli Eğitim Müdürlüğü'nden izin alınarak 2023- 2024 Eğitim Öğretim yılında İlkokul ve Ortaokul öğrencilerine Enerji Kaynakları ve Yenilenebilir Enerji Kaynakları Hakkında eğitimler düzenli olarak verilmektedir.

Enerji Yönetim Sistemi Enerji Eylem Planı Formunda yer alan Elektrikli Araç Alım planı, belediye motorin tüketimini azaltmak ve emisyon salınımını azaltmak için 65 Adet Elektrikli Araç alımı gerçekleştirilmiştir.



İlke 10 – İş dünyası, rüşvet ve haraç dâhil her türlü yolsuzlukla savařmalı

## YOLSUZLUKLA MÜCADELE



### TAAHHÜT:

2004 yılında çıkarılan 5176 sayılı ‘Kamu Görevlileri Etik Kurulu Kurulması ve Bazı Kanunlarda Deęişiklik Yapılması Hakkında Kanun’ ile Kamu Görevlileri Etik Kurulu kurulmuştur. Kamu görevlilerinin sadece rüşvet, zimmet, kayırmacılık vb. gerçek yolsuzluklardan deęil, halkın güven duygusunu zedeleyecek yolsuzluk şüphelerinden de kendilerini korumaları gerekmektedir. Bazı durumlarda, yasalar ve dięer hukuki düzenlemeler, kurumda ortaya çıkan ahlak dıřı davranışların tanımlanmasında yetersiz kalabilmektedir. Böylesi yasal boşlukların bulunduğu ‘gri alanlar’ da karşılaşılan ikilemlerin çözümünde kamu görevlilerine yardımcı olacak etik ilke ve standartlar, en az yasalar kadar önemlidir.

### SİSTEMLER:

#### Teftiş Kurulu:

Teftiş Kurulu Müdürlüęü, Başkanın emri ve onayı üzerine ařaęıdaki görevleri yapar;

a) Belediyeye baęlı birimlerde teftişin etkin bir şekilde yürütülmesi hususunda genel prensipleri tespit etmek ve personelin verimli çalışmasını teşvik edici teftiş sistemini geliřtirmek.

b) 10 / 12/ 2003 tarihli ve 5018 sayılı Kamu Mali Yönetimi ve Kontrol Kanunu uyarınca İç Denetçilerin görev alanına giren işler hariç, Belediye Başkanlığının yönetimi ve denetimi altındaki kiři ve birimlerin faaliyetleri ile her türlü iş ve işlemleri ve etkinlikleriyle ilgili olarak teftiş, denetim, inceleme, araştırma ve soruşturma işlerini yürütmek.

c) Birimlerin görevlerinde, görevlerin bölünüşünde, yapılanmasında, çalışma usul ve yöntemlerinde ve mevzuatın uygulanması sırasında ortaya çıkacak aksaklıkları, bozuklukları ve eksiklikleri giderecek çalışmalar yapmak ve bu amaçla hazırlanacak hukuki anlamdaki tasarı ve teklifler ile yeniden kurulacak birimlerin yapılanması ve görevleri hakkında görüş vermek.

d) Birimlerce hazırlanan yönetmelik ve yönerge taslaklarını incelemek ve görüş bildirmek.

e) Personelle ve mahalli hizmetlerle ilgili konularda, uygulamaya esas olmak üzere görüş ve mütalaa bildirmek.

- f) Belediyeciliğin temel ilkeleri, belediyecilik yönetimi ile ilgili konularda araştırmalar yapmak ve bunları değerlendirmek.
- g) Mevzuat hükümleri uyarınca verilen diğer görevleri yerine getirmek.
- h) Belediye birimlerinin iş ve işlemlerinin hukuka ve önceden saptanmış ölçütlere uygunluğunun denetimini yürütmek.
- i) Belediye, birimlerinin özel teftiş ve denetimini yapmak.
- j) Teftiş sonucu düzenlenen raporları inceleyip değerlendirmek.

#### Etik Kurulu:

Nilüfer Belediyesi Etik Komisyonu, 3 ayda bir olağan, acil durumlarda olağanüstü toplanmaktadır. Belediyemizde etik ile ilgili iki temel örgütlenme bulunmaktadır. Bunlardan birincisi Etik Komisyonu, ikincisi ise yetkili Disiplin Kurullarıdır.

#### Etik Komisyonu:

Nilüfer Belediyesi Etik Komisyonunun işlevleri aşağıda belirtilmiştir:

- Nilüfer Belediyesi çalışanlarının etik davranış ilkeleri konusunda karşılaştıkları sorunlarla ilgili olarak tavsiyelerde ve yönlendirmede bulunmak,
- Etik uygulamaları değerlendirmek,
- Nilüfer Belediyesi'nde; etik kültürünü yerleştirmek ve geliştirmek,
- Etik Komisyonu ile ilgili bilgilere ve raporlara; belediyemiz web sitesinin "www.nilufer.bel.tr" Kurumsal-Yönetim menüsünden ulaşabilmektedir.

#### Yetkili Disiplin Kurulu:

Etik Komisyonu' nun görev alanı dışında Nilüfer Belediyesi çalışanlarının etik ilkelere aykırı davrandığı gerekçesiyle yapılan başvurularda, kamu görevlileri hakkında inceleme ve araştırma yetkisi istihdam şekline göre oluşturulmuş Disiplin Kurullarıdır. Yetkili disiplin kurulları, inceleme sonucunda etik ilkeye aykırı davranışın varlığı veya yokluğu konusunda karar verir; uyarma, kınama vb. bir disiplin cezası veremez. Çünkü etik inceleme ile disiplin soruşturması birbirinden farklıdır. Yetkili disiplin kurullarının verdiği etik ilkeye aykırı davranışın varlığı veya yokluğu konusundaki kararlar hakkında başvuru yapılan çalışana ve başvuru sahibine bildirilir.

## SONUÇLAR:

- Etik davranış ilkeleri kitapçığı
- Teftiş Kurulu Müdürlüğü yıllara göre işlem sayıları

İşlem	2019	2020	2021	2022	2023
Disiplin soruşturması	0	5	1	1	1
İnceleme – Araştırma	0	0	1	1	1
Teftiş raporu	13	14	4	11	13
Ön inceleme	1	0	0	0	0
Etik Komisyonu Başvuru Sayısı	1	0	0	0	0

25.05.2004 tarih ve 5176 sayılı Kamu Görevlileri Etik Kurulu Kurulması ve Bazı Kanunlarda Değişiklik yapılması Hakkındaki Kanunun 3. ve 7. maddelerine dayanılarak hazırlanan ve 13 Nisan 2005 tarih ve 25785 sayılı Resmi Gazetede yayınlanan, “Kamu Görevlileri Etik Davranış İlkeleri ile Başvuru Usul ve Esasları Hakkındaki Yönetmelik” gereği kurulan Belediyemiz Etik Komisyonu çalışmalarını kapsamında 2023 yılı içerisinde; 02.01.2023 ve 17.07.2023 tarihlerinde olmak üzere 2 olağan toplantı yapmıştır.

6325 sayılı Hukuk Uyuşmazlıklarında Arabuluculuk Kanununun 15. maddesi gereği Belediyemizde arabuluculuk görüşmelerine katılması amacıyla komisyon oluşturulmuştur. Belediyemiz Arabuluculuk Komisyonu tarafından 2022 yılında 23 adet arabuluculuk görüşmesi gerçekleştirilmiş olup, bu görüşmelerden olumlu sonuçlanan anlaşma tutanağı bulunmamaktadır. Arabuluculuk Komisyonu raportörlüğünü yapan müdürlüğümüz ilgili personeline komisyon tarafında görüşmesi yapılan 23 adet başvuruya dair, davet mektupları, ilk, son ve anlaşma tutanakları, mahkeme kararları, hesaplamalar vs. dosyaları, her bir başvuru hakkında gerekçeli rapor düzenlenmiştir.

# NİLÜFER BELEDİYESİ, BÜTÇE DETAYI

Nilüfer Belediyesi 2023 Yılı Gelir-Gider Bütçe Gerçekleşme Bilgisi:

NİLÜFER BELEDİYESİ				
2023 MALİ YILI GELİR-GİDER BÜTÇE GERÇEKLEŞME				
GELİR		BÜTÇE	GERÇEKLEŞME	GERÇEKLEŞEN %
DAĞILIM	01 VERGİ GELİRLERİ	420.100.000,00	550.842.786,72	131,12%
	02 SOSYAL GÜVENLİK GELİRLERİ			
	03 TEŞEBBÜS VE MÜLKİYET GELİRLERİ	130.250.000,00	117.697.002,99	90,36%
	04 ALINAN BAĞIŞ VE YARDIMLAR İLE ÖZEL GELİRLER	7.400.000,00	6.930.011,06	93,65%
	05 DİĞER GELİRLER	1.047.250.000,00	892.916.491,06	85,26%
	06 SERMAYE GELİRLERİ	269.000.000,00	412.573.761,87	153,37%
	08 ALACAKLARDAN TAHSİLAT			
	09 RED VE İADELER (-)	-4.000.000,00	-5.726.964,12	143,17%
TOPLAM		1.870.000.000,00	1.975.233.089,58	105,63%
GİDER		BÜTÇE	GERÇEKLEŞME	GERÇEKLEŞEN %
DAĞILIM	01 PERSONEL GİDERLERİ	204.518.000,00	249.709.415,38	122,10%
	02 SOS.GÜV.KUR.DEV. PRİM.GİD.	28.239.000,00	27.266.975,10	96,56%
	03 MAL VE HİZMET ALIM.GİD.	837.633.000,00	1.206.810.755,95	144,07%
	04 FAİZ GİDERLERİ	2.644.000,00	5.597.570,06	211,71%
	05 CARİ TRANSFERLER	48.052.000,00	50.630.834,59	105,37%
	06 SERMAYE GİDERLERİ	525.613.000,00	666.657.478,34	126,83%
	07 SERMAYE TRANSFERLER	3.300.000,00	2.718.725,88	82,39%
	08 BORÇ VERME			
	09 YEDEK ÖDENEKLER	100.001.000,00	0	
TOPLAM		1.750.000.000,00	2.209.391.755,30	126,25%

<b>2023 BÜTÇE GİDERLERİ BİLGİLERİ</b>	
<b>PERSONEL GİDERLERİ</b>	<b>204.518.000,00 TL</b>
<b>SOSYAL GÜV.KUR.DEV.PRİMİ GİDERLERİ</b>	<b>28.239.000,00 TL</b>
<b>MAL VE HİZMET GİDERLERİ</b>	<b>837.633.000,0 TL</b>
<b>FAİZ GİDERLERİ</b>	<b>2.644.000,0 TL</b>
<b>SERMAYE GİDERLERİ</b>	<b>525.613.000,00 TL</b>
<b>CARİ TRANSFERLER</b>	<b>48.052.000,00 TL</b>
<b>SERMAYE TRANSFERLERİ</b>	<b>3.300.000,00 TL</b>
<b>2023 GİDER TOPLAMI</b>	<b>1.750.000.000,00 TL</b>
<b>2022 GİDER TOPLAMI</b>	<b>609.000.000,00 TL</b>
<b>2021 GİDER TOPLAMI</b>	<b>475.000.000,00 TL</b>
<b>2020 GİDER TOPLAMI</b>	<b>430.778.390,41 TL</b>
<b>2019 GİDER TOPLAMI</b>	<b>420.675.603,12 TL</b>

**GENEL STANDART BİLDİRİMLER**

Genel Standart Bildirimler	Sayfa
<b>STRATEJİ VE ANALİZ</b>	
G4-1 – Başkan’ın Mesajı	7
<b>KURUMSAL PROFİL</b>	
G4-3 – Kuruluşun adı	8
G4-4 – Hizmetler	13
G4-5 – Adres	2
G4-7 – Mülkiyetin ve kanuni yapının niteliğini	8
G4-8 – Mahalleler	12-13
G4-9 – Toplam çalışan sayısı	8
G4-10 – Personel kadro durumu – Cinsiyete göre personel dağılımı	40
G4-15 – İmzalanan Uluslararası Sözleşmeler	8
G4-16 - Üyelikler	8
<b>PAYDAŞ KATILIMI</b>	
G4-24 – Paydaşlar	14
G4-26 – Paydaşlar ile temas	15
G4-27 – Paydaş katılımı ile stratejik amaçların belirlenmesi	16
<b>RAPOR PROFİLİ</b>	
G4-28 – Raporlama dönemi	4
G4-29 – Sunulan en son rapor tarihi	4
G4-30 – Raporlama sıklığı	4
G4-31 – İletişim bilgileri	2
G4-32 – Seçilen “uyumluluk” seçeneği - GRI İçerik İndeksi	4
<b>YÖNETİŞİM</b>	
G4-34 – Organizasyon şeması	19
G4-48 – Raporun onaylanması	6
<b>ETİK VE DÜRÜSTLÜK</b>	
G4-56 – Etik Komisyonu	60
G4-57 – Teftiş kurulu	59
G4-58 – Yetkili disiplin kurulu	60

## Diğer Bildirimler

### İnsan Hakları

Engelli Hizmet Birimi	24
Engelliler Sosyal Yaşam Destek Merkezi (Bizim Ev)	24
Bizim Bahçe Engelsiz Sosyal Yaşam Merkezi	25
Tekerlekli Sandalye Bakım ve Onarımı	25
Kadınlara Yönelik Çalışmalar	25
Kadın ve Çocuk Hizmetleri Birimleri	26
İş Sağlığı ve Güvenliği	26
ISO 45001 Yönetim Sistemi Faaliyetleri	26
Dernekler Yerleşkeleri	28
Nilüfer Kadın Dernekleri	29
Sosyal Destek Hizmetleri	30-33
Yaşlı Hizmetleri Birimi Faaliyetleri	34-35
Eşitlik Birimi Faaliyetleri	35-36
Denetimler	36-37

### Çalışma Standartları

Çalışanların Sendikal Durumları	39
Personel İzin ve İstirahat İşlemleri	41
Çalışan Memnuniyeti	41
Öneri Sistemi	41
Personele Yönelik Eğitimler	41
Çocuk Meclisi	42
20 Kasım Dünya Çocuk Hakları Günü Yürüyüşü	43
Değişebilir Oyunları Sen Tasarla (DOST) Projesi	43
Köyünün Geleceği 'MİSİ' n Korubaşı ?" Projesi	43
Çocuk Kütüphanesi	43
Gezici Kütüphane	43
Biz Bu Yaz Kütüphanedeyiz Projesi	44
Boyun Kadar Kitap Oku	44
Kodlama ve Beceri Atölyeleri	45
Nilüfer Doğa Ve Bilim Yaz Okulu Projesi	47
Kırsal Mahalle Oryantiring Etkinliği	47
Bireysel Performans Yönetim Sistemi	49

İş ve Meslek Edindirme Bürosu Faaliyetleri	50
Sosyal Girişimcilik Merkezi	51-52
<b>Çevre</b>	
Çevre Bürosu Hizmetleri	55
Atık Yönetimi	56
Veterinerlik Hizmetleri	59
Kırsal Alan Çalışmaları	64
Tohum Takas Şenliği	64
Aromatik Bitki Yetiştiriciliği	65
Kent Bostanları ve Tohum Kütüphanesi	65
Enerji Bürosu Çalışmaları	69
Karbon Ayak İzi Projesi	69
Enerji Kooperatif Çalışmalarının Yürütülmesi	70
Yenilenebilir Enerji Kaynaklarının Kullanımının Arttırılması Projesi	70
<b>Yolsuzlukla Mücadele</b>	
Teftiş Kurulu	72
Etik Kurulu	73
Etik Komisyonu	73
Yetkili Disiplin Kurulu	73